

第 24 期

二〇〇六年保险中介市场发展报告

一、保险中介机构及保险营销员情况

(一) 保险专业中介机构

截至 2006 年 12 月 31 日,全国共有保险专业中介机构 2110 家,其中:保险代理机构 1563 家,保险经纪机构 303 家,保险公估机构 244 家,分别占 74%、14%和 12%。截至 2006 年 12 月底,全国共有外资保险专业中介机构 7 家。

表 1 2006 年保险专业中介机构数量

机构类型 机构性质	代理	经纪	公估	合计
设立 (1)	1710	324	260	2294
终止 (2)	147	21	16	184
经营状态 (3=1-2)	1563	303	244	2110

截至 2006 年 12 月底,保险专业中介机构注册资本 58.05 亿元,比上年增长 11%,总资产 67.2 亿元,同比增长 14%。

2006 年,保监会共批设 367 家保险专业中介机构,终止经营的保险专业中介机构 85 家(保险专业中介机构地域分布情况见附表 1,退出情况见附表 2)。保险中介机构大多集中在经济

较发达地区，从保监会派出机构所辖的地区来看^①，东部 17 个地区有 1379 家专业中介机构，同比增加 41%；中部 9 个地区有 467 家，同比增加 33%；西部 9 个地区有 264 家，同比增加 33%。北京、上海、江苏、广东、深圳、辽宁等六地保监局辖内的保险专业中介机构均在 100 家以上，合计 878 家，同比增加 16.29%，占全国总数的 42%，与上年持平。

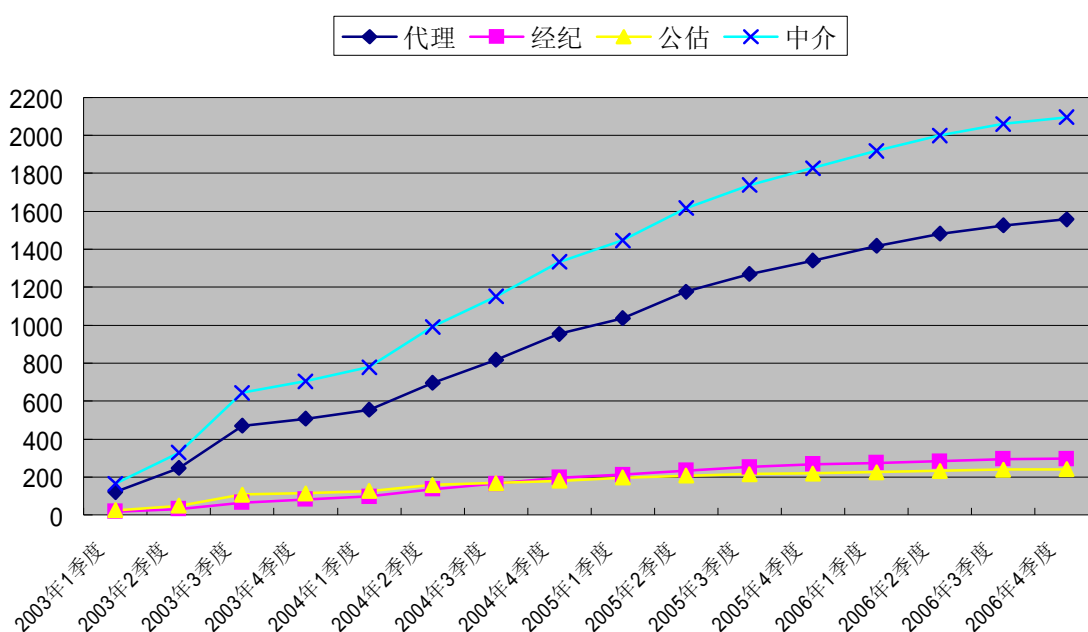


图 1 2003 年至今保险中介机构审批数量季度变化情况

从保险专业中介机构设立申请的情况来看，社会投资主体申报保险中介机构的增量持续减少，增幅下降态势明显。2006 年新增保险中介机构较上年同期少增加 218 家，增幅下降 38%。其中：新增保险代理机构 281 家，同比少增加 168 家，增幅降

^① 本报告中所称东部 17 个地区是指北京、天津、河北、辽宁、大连、上海、江苏、浙江、宁波、福建、厦门、山东、青岛、广东、深圳、海南、广西；中部 9 个地区是指山西、吉林、黑龙江、安徽、江西、河南、湖北、湖南、内蒙古；西部 9 个地区是指重庆、四川、贵州、云南、陕西、新疆、甘肃、青海、宁夏。

低 37%; 新增保险经纪机构 42 家, 少增加 35 家, 增幅降低 45%; 新增保险公估机构 30 家, 少增加 15 家, 增幅降低 33%。

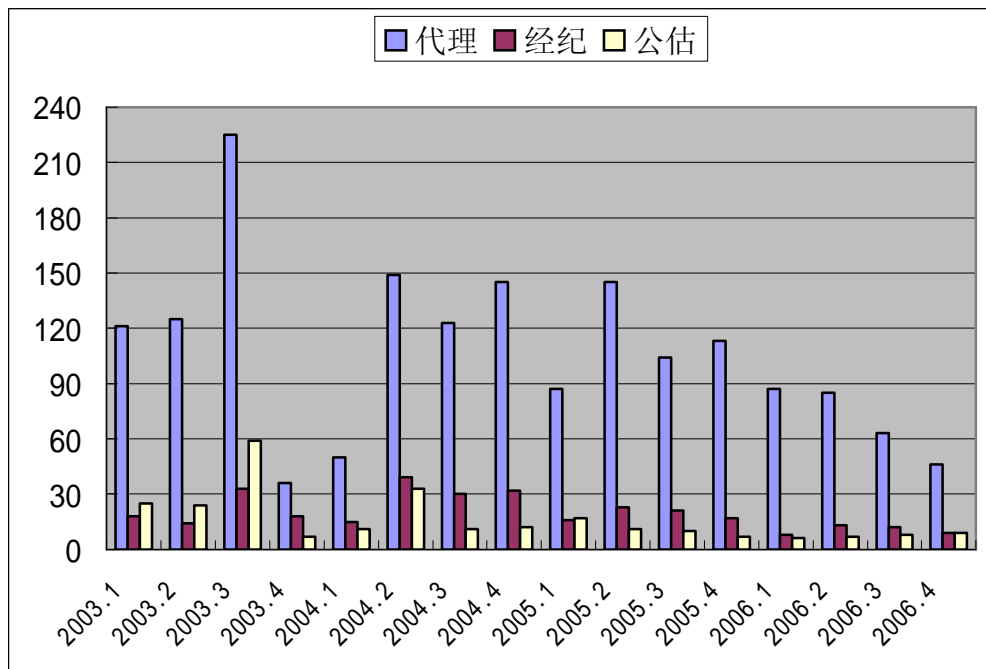


图 2 2003 - 2006 年保险中介机构分季度数量情况

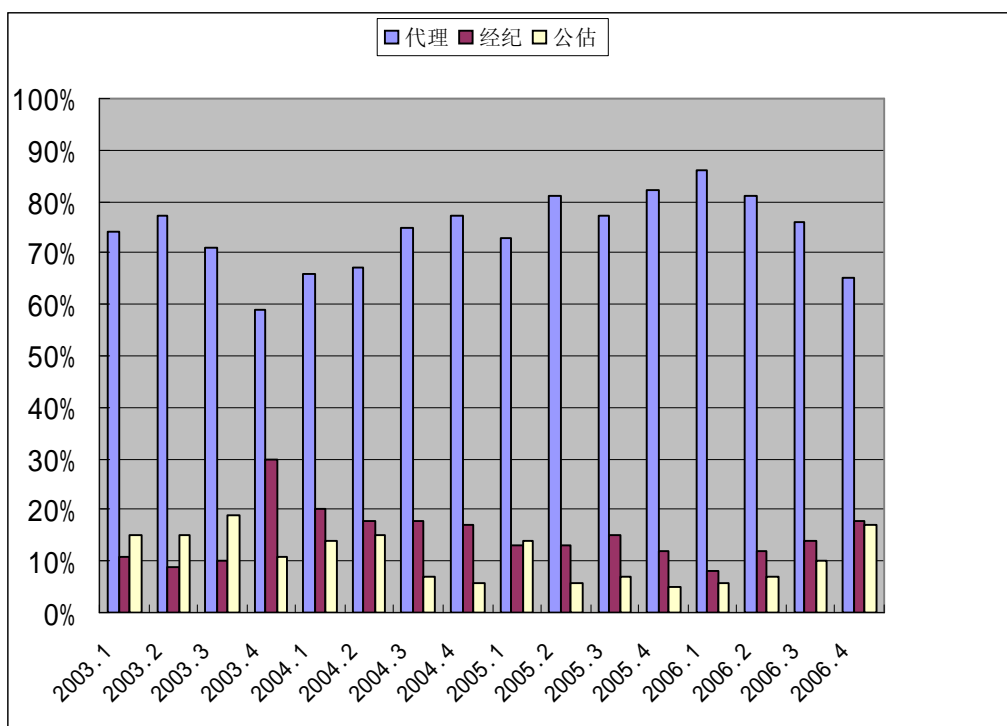


图 3 各类保险专业中介机构数量分季度占比情况

2006年，共有85家保险中介机构终止经营，占现有保险中介机构总数的4%，占本年度新设保险中介机构数量的24%。其中：43家保险代理公司、7家保险经纪公司、4家保险公估公司自行解散；15家保险代理公司、6家保险经纪公司、5家公估公司被监管部门注销；5家保险代理公司转制为保险经纪公司。

截至2006年底，全国保险专业中介机构从业人员61397人，平均持证率69.40%，比2005年提高5个百分点，其中业务人员47597人，平均持证率75.38%，同比提高4.95个百分点。

表2 2006年4季度保险中介机构从业人员持证情况

机构	所有员工		高级管理人员		业务人员		非业务人员	
	人数	持证率	人数	持证率	人数	持证率	人数	持证率
代理	50966	74.86%	3562	77.09%	41102	79.05%	6302	46.22%
经纪	5710	45.73%	895	42.01%	3295	60.52%	1520	15.86%
公估	4721	39.12%	507	67.06%	3200	43.50%	1014	11.34%
合计	61397	69.40%	4964	69.74%	47597	75.38%	8836	37.00%

从保险专业中介机构业务人员的持证率来看，保险代理机构平均持证率74.86%，同比提高5.9个百分点；保险经纪机构45.73%，同比提高4.63个百分点；保险公估机构39.12%，同比降低5.58个百分点。

（二）保险兼业代理机构

截至2006年12月底，全国共有保险兼业代理机构141278家，同比增长17.10%。其中，银行类保险兼业代理机构75538

家，同比增加 14.71%，占全部保险兼业代理机构的 53.47%，同比下降 1.53 个百分点；邮政类保险兼业代理机构 18507 家，增加 13.58%，占 13.1%，与上年基本持平；车商类保险兼业代理机构 14237 家，增加 19.43%，占 10.08%，与上年基本持平；航空类保险兼业代理机构 1343 家，减少 10.94%，占 0.95%，与上年基本持平；铁路类保险兼业代理机构 669 家，减少 11.16%，占 0.47%，与上年基本持平；其他类保险兼业代理机构 30984 家，增加 27.4%，占 21.93%，同比上升 1.93 个百分点。

（三）保险营销员

截至 2006 年 12 月底，全国共有保险营销员 1558089 人，同比增加 90207 人，增长 6.15%。其中，寿险营销员 1375956 人，增长 3.57%；产险营销员 182133 人，增长 30.74%。

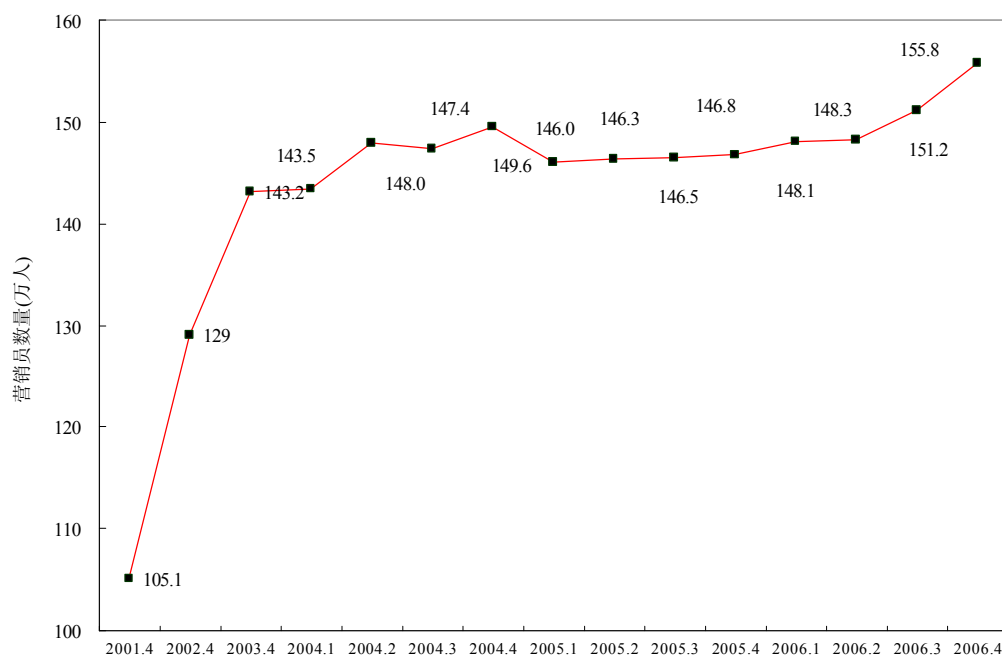


图 4 2001 - 2006 年保险营销员人数变化趋势

四季度，全国保险营销员持证率为 95.43%，比上季度提高了 5.61 个百分点，其中：寿险营销员持证率 95.43%，产险营销员持证率 95.41%。

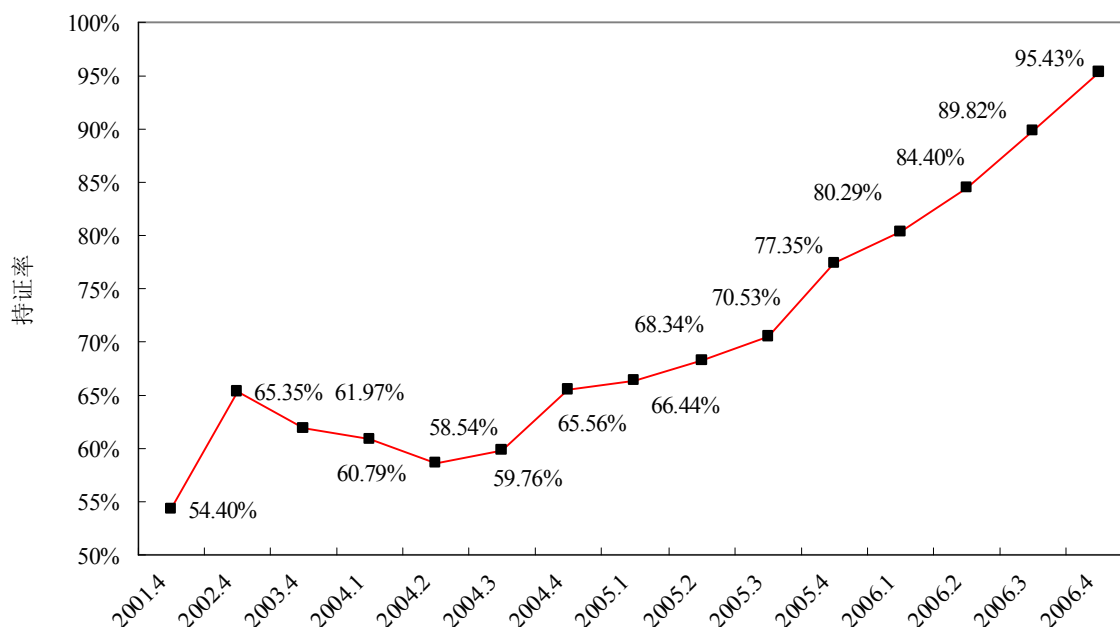


图 5 2001 - 2006 年保险营销员持证率变化趋势

二、保险中介经营情况

(一) 业务构成

1 - 12 月全国保险公司通过保险中介渠道^②实现的保费收入为 4477.51 亿元，同比增长 24.48%，占全国总保费收入的 79.37%^③，同比上升 6.37 个百分点。其中，保险中介实现人身险保费 3484.53 亿元，财产险保费 992.98 亿元，分别占同期全国人身险保费和财产险保费的 85.8%和 62.83%，占保险中介渠

^② 这里所指的“保险中介渠道”包括保险代理公司、保险经纪公司、保险营销员、保险兼业代理机构。

^③ 2006 年 1-12 月全国总保费收入 5641.44 亿元，其中人身险保费收入 4061.09 亿元，财产险保费收入 1580.35 亿元。

道实现保费的 77.82%和 22.18%。

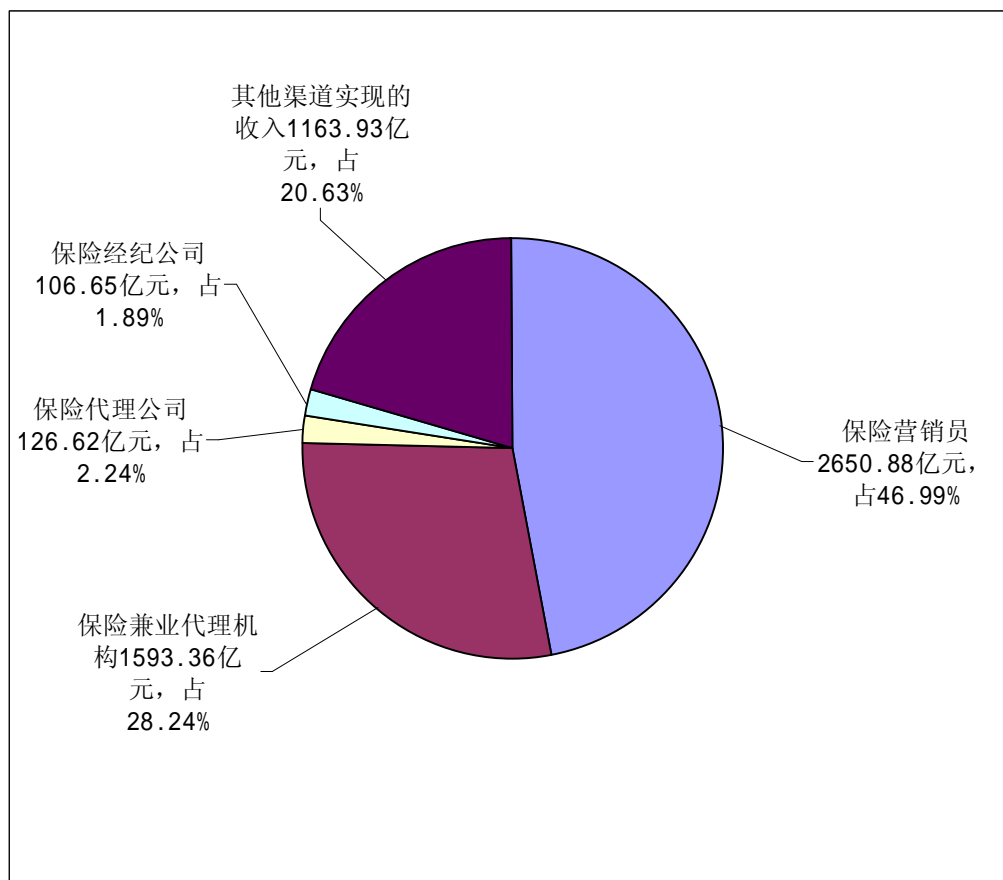


图 6 2006 年 1-12 月保险中介渠道保费占比情况

1、保险专业中介机构

1-12 月，保险代理公司实现代理保费收入 126.62 亿元，同比增长 22%，占全国总保费收入的 2.24%，同比提高 0.13 个百分点。从业务结构来看，财产险的比例高于人身险。保险代理公司实现财产险保费收入 95.27 亿元，占全部代理保费收入的 75.2%；人身险保费收入为 31.35 亿元，占全部代理保费收入的 24.8%。

1-12 月，保险经纪公司实现保费收入 106.65 亿元，同比增长 6%，占全国总保费收入的 1.89%，同比降低 0.16 个百分点。

其中：财产险保费 83.66 亿元，占全部经纪保费收入的 78%，占同期全国财产险保费收入的 5.29%；人身险保费 21.05 亿元，占全部经纪保费收入的 20%，占全国人身险保费收入的 0.52%；再保险业务和咨询业务类经纪保费为 1.94 亿元，占全部经纪保费收入的 2%。

截至 2006 年 12 月底，保险公估机构评估的估损金额 124.94 亿元，同比增长 38%。其中：财产保险类 124.89 亿元，占财险同期赔款支出的 15.22%；人身保险类 481 万元，占死伤医疗给付支出的 0.06%。

2、保险兼业代理机构

截至 2006 年 12 月底，保险兼业代理机构实现保费收入 1593.36 亿元，同比增长 26.10%，占总保费收入的 28.24%，上升 2.6 个百分点。按销售渠道分，银行类代理保费收入 987.59 亿元，占 61.98%；邮政类代理保费收入 187.92 亿元，占 11.79%；车商类代理保费收入 111.42 亿元，占 6.99%；铁路类代理保费收入 5.47 亿元，占 0.34%；航空类代理保费收入 5.36 亿元，占 0.34%；其他代理保费收入 295.59 亿元，占 18.55%。按保险产品的性质划分，保险兼业代理实现人身险保费收入 1203.69 亿元，占同期全国人身险保费的 29.64%；产险保费收入 389.67 亿元，占同期全国财产险保费的 24.66%。

3. 保险营销员

截至 2006 年 12 月底，保险营销员共现保费收入 2650.88 亿元，同比增长 24.54%，占总保费收入的 46.99%。其中，人身险保费收入 2226.5 亿元，财产险保费收入 424.38 亿元，分别占同期全国人身险保费和财产险保费收入的 54.83%、26.85%。

(二) 业务收入

1-12 月，保险中介共实现业务收入 407.82 亿元，同比增长 24%。其中，保险专业中介机构共实现业务收入 32.74 亿元，增长 37.16%。保险专业中介机构首年实现全行业扭亏为盈，实现盈利 9936 万元。其中：保险代理机构亏损 2361 万元，同比减亏 34%；保险经纪机构盈利 10771 万元，同比增长 1292%；保险公估机构盈利 1526 万元，同比下降 25%。

表 3 2006 年 1-12 月保险中介业务收入情况

名称	实现保费或估损金额 (亿元)	同比	业务收入 (亿元)	同比	盈亏(万元)	同比
保险代理机构	126.62	22%	14.13	37%	亏损 2361	亏损下降 34%
保险经纪机构	106.65	6%	14.28	35%	10771	1292%
保险营销员	2650.88	25%	302.32	21%	-	
保险兼业代理	1593.36	26%	72.76	29%	-	
小计	4477.51	24%			-	
保险公估机构	124.94	38%	4.33	46%	1526	盈利减少 25%
合计			407.82	24%	9936	

1、保险专业中介机构

1-12 月，保险代理公司实现代理手续费收入 14.13 亿元，

同比增长 37%。其中，财产险手续费收入 11.38 亿元，人身险手续费收入 2.75 亿元，分别占 80.5%和 19.5%。

表 4 代理手续费收入前 10 名的保险代理公司排名情况

排名	机构名称	代理手续费（万元）	占比（%）
1	上海祥生保险代理有限公司	3926	2.78%
2	广州市益安保险代理有限公司	2462	1.74%
3	上海宏天保险代理有限公司	2286	1.62%
4	江苏安好保险代理有限公司	2237	1.58%
5	湖南邮政保险代理有限公司	1665	1.18%
6	江苏华邦保险代理有限公司	1642	1.16%
7	河北圣源祥保险代理有限公司	1641	1.16%
8	佛山市汇福保险代理有限公司	1572	1.11%
9	深圳市双诚保险代理有限公司	1493	1.06%
10	北京富民保险代理有限公司	1469	1.04%
	合计	16467	14.44%

1-12 月，保险经纪机构共实现营业收入 14.28 亿元，同比增长 35%。其中，财产险手续费收入 10.39 亿元，咨询和再保险业务类手续费收入 2.48 亿元，人身险手续费收入 1.41 亿元，分别占 73%、17%和 10%。

表 5 经纪收入前 10 名的保险经纪公司排名情况

排名	机构名称	营业收入（万元）	占比（%）
1	长安保险经纪有限公司	12418	8.69%
2	江泰保险经纪有限公司	11128	7.79%

3	北京联合保险经纪有限公司	8294	5.81%
4	韦莱浦东保险经纪有限公司	7356	5.15%
5	达信保险与风险管理咨询有限公司	7350	5.15%
6	中怡保险经纪有限责任公司	6290	4.40%
7	长城保险经纪有限公司	5192	3.64%
8	华泰保险经纪有限公司	5066	3.55%
9	航联保险经纪有限公司	5060	3.54%
10	竞盛保险经纪有限公司	3203	2.24%
	合计	71357	49.96%

1-12月，保险公估机构实现公估服务费收入4.33亿元，同比增长46%。其中，财产险公估服务费收入为4.24亿元，人身险公估服务费收入为62万元，其他收入875万元。按照险种划分，保险公估服务费的构成为：机动车辆险1.81亿元，占42%；企业财产险1.50亿元，占35%；货运、船舶险4449万元，占10%；建筑、安装工程险2302万元，占5%；其他合计3449万元，占8%。

表6 营业收入前10名的保险公估机构排名情况

排名	机构名称	营业收入(万元)	占比(%)
1	深圳民太安保险公估有限公司	8500	19.62%
2	深圳市同益保险公估有限公司	3047	7.03%
3	深圳市智信达保险公估有限公司	2424	5.60%
4	广州市普邦保险公估有限公司	2183	5.04%
5	罗便士保险公估(中国)有限公司	1943	4.49%

6	平量行保险公估（上海）有限公司	1622	3.74%
7	深圳弘正达保险公估有限公司	1518	3.51%
8	上海天衡保险公估有限公司	1456	3.36%
9	上海恒量保险公估有限公司	1181	2.73%
10	广东方中保险公估有限公司	1004	2.32%
	合计	24879	57.44%

2、保险兼业代理机构及保险营销员

1-12月，全国保险兼业代理机构实现代理手续费收入72.76亿元，增长28.55%。其中：银行类32.16亿元，占44.20%；车商类12.12亿元，占16.66%；邮政类5.74亿元，占7.89%；航空类4231万元，占0.58%；铁路类4394万元，占0.60%；其他21.88亿元，约占30.07%。保险营销员实现业务收入302.32亿元，同比增长21%，其中：寿险营销员佣金收入为247.03亿元，同比增长17.55%；产险营销员手续费收入为55.29亿元。

三、保险中介市场的基本特点及存在问题

（一）基本特点

1、保险专业中介的市场化准入和退出机制初步建立，中介业务持续快速增长。保险专业中介是我国金融领域中市场化程度最高的行业。从建立保险中介制度开始，保监会就重视发挥市场机制对保险中介资源配置的基础作用，实行日常化审批，并及时将严重违法违规的保险中介机构从市场中清理出去，不人为设定保险中介机构的准入和退出数量限制，保持“进

口”和“出口”畅通，初步建立起平稳有序的保险中介市场化准入和退出机制。目前，这种机制对保险中介市场资源的合理配置效应逐渐得到显现。从准入和退出的整体情况来看，保险中介机构累计市场准入（2294家）和退出（169家）数量之比大致为14:1，准入和退出数量保持在合理范围之内。从设立申请情况来看，自2003年实行保险中介日常化审批以来，新设主体持续增加，但增幅下降态势明显；今年全年批准设立的保险中介机构较上年同期少增加218家，下降38%，这表明社会资源对保险专业中介的认识由最初的“牌照恐惧症”转入理性投资阶段。从退出情况来看，自保险中介市场准入制度建立以来，共有169家保险中介机构退出市场，其中自行解散的111家，占66%。保险中介机构自行解散的原因主要集中在内部管理不善、市场开拓能力差、法人治理结构混乱等等。这些质量较差的保险中介机构退出保险中介市场，有利于保险中介市场新陈代谢，形成良好的优胜劣汰机制，激发保险中介市场的活力。2006年，保险中介继续扮演保险销售的主渠道角色。1-12月，保险中介业务开展良好，全国保险公司通过保险中介渠道实现的保费约占全国总保费收入的五分之四，同比增长24.48%，比全国总保费增速高10.08个百分点。

2、专业中介机构经营状况明显好转，发展空间不断扩大。2006年，保险专业中介机构首次实现全行业盈利。截至2006

年 12 月底，保险中介机构实现盈利 9936 万元。尤其是保险经纪机构经营状况明显好转，实现盈利 10771 万元，同比增长 1292%，其中：咨询和再保险业务类手续费收入增长迅速，同比增加 1.95 亿元，增长 368%；保险公估机构继续保持盈利势头，保险代理机构亏损金额减少 34%。保险专业中介机构经营状况的好转，有利于形成良好的“造血机制”，为保险中介的长远健康发展奠定基础。随着保险业体制和机制改革的不断深入，一些新型保险产业结构正在悄然形成与发展，如依托公估机构开展查勘理赔的“天平模式”、依托经纪人为销售投连险重要渠道的“瑞泰模式”、培养经代渠道开展业务的“中英模式”等模式相继涌现；保险专业中介经营实力的不断增强，使得保险公司和保险中介之间的合作关系更为融洽，这些转变为保险中介提供了更为广阔的发展空间，有利于保险中介的成长壮大。

3、保险营销队伍整体实力不断增强，经营环境持续改善。截至 2006 年 12 月底，全国保险营销员总人数创下新高，首次超过 155 万人，其中寿险营销员本年各季度均保持在 133 万人以上。产险营销人员规模不断扩大，人数达到 182133 人，同比增长 30.74%。保险营销员持证率同比提高 18.09 个百分点，持续稳步增长。本年度，寿险营销队伍的总产能和人均产能分别为 2226.5 亿元和 16.2 万元，分别比上年同期增长 13.93%和 10%。寿险营销员的总佣金收入和人均佣金收入分别为 247.03 亿元和

1.79 万元，分别较去年同期增长 17.56%、13.5%。寿险营销员的佣金收入较以往年度有较大改善，这表明各家寿险公司更加重视保护营销队伍，加大了对寿险营销员的投入，这一转变有利于保持寿险营销员队伍的稳定。

4、银邮兼业代理机构的地位日益突出，银邮业务发展迅速。截至 2006 年，银行邮政类保险兼业代理机构 94045 家，同比增加 14.48%，占全部兼业代理机构的 66.57%，同比下降 1.43 个百分点；银邮渠道实现保费 1175.51 亿元，占全部保险兼业代理机构实现保费的 74%，同比增长 30%，占全国总保费的 21%，同比上升 3 个百分点。目前，绝大多数人身险保险公司都开展了银邮保险代理业务，银邮渠道已经成为各家公司迅速扩张业务的重要途径。如中国人寿保险股份有限公司在 2006 年通过银邮渠道实现保费 523.53 亿元，同比增长 35%，占其全部保费的 28%；一些设立时间不长的保险公司也将银邮渠道作为拓展业务的重要渠道，如 2006 年长城人寿保险股份有限公司的银邮代理保费为 6.41 亿元，占其实现保费的 80%，增速为 1090.68%。

5、保险中介监管力度不断加强，市场秩序明显好转。2006 年，除日常监管之外，保监会开展了全国保险中介市场专项检查。此次专项检查的特点是：一是检查机构数量众多。共检查保险中介机构 435 家，其中专业中介机构 313 家，占全国保险专业中介机构的 15.23%，保险兼业代理机构 122 家。二是处罚

力度较大。对 129 家保险中介机构和 15 家违规开展保险中介业务的保险公司实施行政处罚，处罚措施共计 242 项（包括对保险公司处罚 30 项）。其中：警告机构 87 家次，警告高管人员 20 人次；对 88 家机构实施罚款，共计 266.1 万元；没收违法所得 3036.19 元，责令 2 家机构停止接受新业务，吊销经营许可证 15 家。三是监管配套措施到位。针对此次专项检查，共采用监管措施 617 项（其中对保险公司采用 15 项），其中注销许可证 8 家次，不予换发许可证 3 家次，下发监管意见书 279 家次，监管谈话 56 家次（其中对保险公司 15 家次），责令整改 271 家次。

（二）存在问题

1、保险中介机构违规经营问题值得关注。一是为保险公司违法违规行提供便利。如通过虚开发票、虚假业务套取不正当利益、虚假批退协助保险公司套取资金等。二是违规开展业务。如违规异地展业、未经批准擅自设立分支机构、擅自任命高管等。三是不正当交易。如存在暗中或账外向投保人、经办人给予钱财的商业贿赂行为，利用行政权力或垄断地位开展业务等。此外，有的保险兼业代理机构及其工作人员涉嫌妨碍或干扰保险监管人员的执法检查，拒绝提供有关资料甚至提供虚假资料。

2、部分保险公司对保险营销员的管理责任不到位。一是保险营销员在向客户解释保险条款时夸大承诺收益，引发客户投

诉和退保。二是部分保险公司对保险营销员的岗前培训和继续教育制度没有很好地落实。

四、2007 年保险中介监管政策取向

(一) 初步建成保险中介法规体系。在进一步修订和完善的基础上，出台《保险代理机构管理规定》、《保险经纪机构管理规定》和《保险公估机构管理规定》；总结北京和辽宁两地的试点经验，进一步修订《保险兼业代理机构管理试点办法》，争取尽快出台《保险兼业代理机构管理规定》。

(二) 初步建成保险中介信息系统。积极推进“保险营销员管理信息系统”和“保险兼业代理管理信息系统”的研发工作；逐步开发专业中介审批管理系统；总结上海试点经验，推广保险专业中介非现场统计信息系统，组织推动保险专业中介稽核系统的建设。

(三) 进一步完善保险营销制度。研究建立城乡有别的保险营销员资格管理制度；在全国推广保险营销员挂牌展业制度；推动保险营销员专业委员会的建设；试点和推广保险中介从业人员分级分类考试制度；完善继续教育培训制度，提升保险中介从业人员整体素质；协调解决保险营销员参加社会保障的渠道以及个人交纳部分税前列支的问题，完善营销员的社会保障；引导保险公司为保险营销员提供意外伤害、意外医疗和补充养老等保险保障。

(四) 进一步加强中介市场监管。突出重点，继续严厉打击虚开发票、违规批退、欺诈误导等严重扰乱市场秩序、侵害被保险人利益的违法行为；规范保险专业中介机构外部审计工

作；加强对各保监局现场检查工作的督办、协调、指导。

（五）积极支持中介机构的改革创新与对外开放。支持和鼓励有条件的代理公司建立全国性销售网络；鼓励保险公估机构建立全国性服务网络，鼓励有条件的公司开展保险欺诈案件调查工作；鼓励保险经纪公司配合政府部门参与社会管理，支持保险经纪公司在责任险、农业险、健康保险方面有所作为。扩大保险中介市场对外开放，加大保险经纪公司对外开放力度，允许设立外资保险代理公司和保险公估公司。

（六）逐步完善行业自律和社会监督体系。加强保险行业协会中介委员会的建设，鼓励有条件的省市成立专业中介行业协会，充分发挥行业自律作用；建立第三方评价体系，形成对营销员、中介机构的社会评价体系、中介机构对保险公司的评价体系和相关的民调系统；进一步加强诚信制度建设和信息披露体系建设。

附表1 2006年保险专业中介机构地域分布及市场准入情况表

(按现有机构总数顺序排名)

项目 性质	2006年保险中介机构 市场准入情况				现有机构 总数			
	地区(按保监局 辖区分)	代理	经纪	公估	合计	代理	经纪	公估
北京局	13	17	6	36	107	112	30	249
上海局	14	5	2	21	80	39	24	143
广东局	25	3	3	31	97	13	28	138
江苏局	28	0	2	30	122	5	10	137
深圳局	6	6	4	16	55	28	23	106
辽宁局	21	2	0	23	89	5	11	105
山东局	12	1	1	14	78	10	11	99
河南局	4	0	1	5	77	3	5	85
河北局	20	2	3	25	61	5	8	74
浙江局	14	0	0	14	67	2	3	72
四川局	9	1	0	10	58	7	7	72
青岛局	4	3	1	8	44	14	10	68
山西局	15	0	0	15	58	0	3	61
内蒙古局	9	0	0	9	59	1	0	60
天津局	9	1	0	10	47	7	3	57
黑龙江局	14	1	0	15	49	3	4	56
陕西局	3	1	2	6	35	7	10	52
湖北局	4	0	0	4	43	5	3	51
湖南局	7	0	1	8	36	6	4	46
安徽局	6	1	1	8	30	4	3	37
江西局	4	0	1	5	32	1	3	36
吉林局	7	1	1	9	24	3	8	35
福建局	5	0	0	5	30	1	4	35
新疆局	5	0	0	5	32	1	1	34
重庆局	4	0	2	6	23	3	6	32
大连局	5	0	1	6	21	2	9	32
云南局	5	3	0	8	22	5	4	31

广西局	6	0	0	6	24	0	2	26
甘肃局	3	0	0	3	15	2	1	18
厦门局	1	0	1	2	11	2	4	17
贵州局	1	0	0	1	12	3	1	16
海南局	3	0	0	3	9	2	0	11
宁波局	0	0	0	0	8	1	1	10
宁夏局	0	0	0	0	6	0	0	6
青海局	0	0	0	0	2	1	0	3
合计	286	48	33	367	1563	303	244	2110

附表2 2006年保险专业中介机构市场退出情况表

行次	机构名称	注册地	成立时间	退出时间	事由
1	甘肃国靖保险代理有限公司	甘肃	2005年3月	2006年1月	解散
2	青岛众人保险代理有限公司	青岛	2003年12月	2006年1月	解散
3	南京庄讯保险代理有限公司	江苏	2004年12月	2006年1月	解散
4	上海华商保险代理有限公司	上海	2004年11月	2006年2月	解散
5	沈阳裕平保险代理有限公司	辽宁	2005年4月	2006年2月	解散
6	上海骏安保险代理有限公司	上海	2004年10月	2006年2月	解散
7	山东安邦捷德保险代理有限公司	山东	2004年1月	2006年3月	注销
8	山东安瑞保险代理有限公司	山东	2004年6月	2006年3月	注销
9	吉林省华仁保险代理有限公司	吉林	2001年12月	2006年3月	解散
10	福州六和保险代理有限公司	福建	2003年7月	2006年3月	解散
11	吉林省保得利保险代理有限公司	吉林	2002年2月	2006年4月	解散
12	辽宁维信保险代理有限公司	辽宁	2003年8月	2006年4月	解散
13	吉林省众安保险代理有限公司	吉林	2003年5月	2006年4月	解散
14	吉林省华资保险代理有限公司	吉林	2003年5月	2006年4月	解散
15	吉林省成安保险代理有限公司	吉林	2003年6月	2006年5月	解散
16	四川理德保险代理有限公司	四川	2004年6月	2006年5月	解散

17	上海荷众保险代理有限公司	上海	2004年8月	2006年5月	解散
18	上海永华保险代理有限公司	上海	2004年3月	2006年5月	解散
19	沈阳天地行保险代理有限公司	辽宁	2005年5月	2006年5月	解散
20	吉林省同恒保险代理有限公司	吉林	2003年5月	2006年5月	解散
21	江西天和保险代理有限公司	江西	2003年9月	2006年5月	解散
22	江西保康保险代理有限公司	江西	2003年4月	2006年5月	解散
23	延边盛林保险代理有限公司	吉林	2003年5月	2006年5月	解散
24	莱芜广源保险代理有限公司	山东	2002年4月	2006年6月	注销
25	合肥金象保险代理有限公司	安徽	2005年7月	2006年6月	注销
26	山东开浦保险代理有限公司	青岛	2003年7月	2006年6月	解散
27	吉林省海纳保险代理有限公司	吉林	2004年2月	2006年6月	解散
28	河南联邦保险代理有限公司	河南	2004年11月	2006年6月	注销
29	吉林省华庆保险代理有限公司	吉林	2003年7月	2006年6月	解散
30	广西博安保险代理有限公司	广西	2005年6月	2006年7月	注销
31	广西顺瀚保险代理有限公司	广西	2005年7月	2006年7月	解散
32	河北天润保险代理有限公司	河北	2005年1月	2006年7月	解散
33	河北中盛保险代理有限公司	河北	2003年9月	2006年7月	解散
34	威海鲁安保险代理有限公司	山东	2003年7月	2006年7月	注销
35	安徽中诚保险代理有限公司	安徽	2003年6月	2006年7月	解散
36	厦门市天惠保险代理有限公司	厦门	2003年8月	2006年8月	解散
37	内蒙古和硕保险代理有限公司	内蒙古	2005年5月	2006年8月	解散
38	吉林省信发合保险代理有限公司	吉林	2003年7月	2006年8月	解散
39	吉林省国民保险代理有限公司	吉林	2003年6月	2006年8月	解散
40	山东全泰保险代理有限公司	山东	2003年8月	2006年8月	注销
41	淄博齐鲁安邦保险代理有限公司	山东	2005年8月	2006年8月	注销
42	北京至友保险代理有限公司	北京	2005年5月	2006年9月	解散

43	黑龙江安安保险代理有限公司	黑龙江	2004年4月	2006年9月	注销
44	黑龙江国泰民安保险代理有限公司	黑龙江	2003年5月	2006年9月	解散
45	黑龙江万兴保险代理有限公司	黑龙江	2004年7月	2006年9月	解散
46	河北中宏保险代理有限责任公司	河北	2005年9月	2006年9月	解散
47	上海洋浦保险代理有限公司	上海	2004年12月	2006年10月	解散
48	四川宝德保险代理有限公司	四川	2003年8月	2006年10月	注销
49	四川众鑫保险代理有限公司	四川	2003年8月	2006年10月	注销
50	四川民泰保险代理有限公司	四川	2004年6月	2006年10月	注销
51	枣庄同安保险代理有限公司	山东	2003年8月	2006年10月	注销
52	长春全成保险代理有限责任公司	吉林	2004年10月	2006年11月	解散
53	杭州泰阳保险代理有限公司	浙江	2005年5月	2006年11月	解散
54	常州德远保险代理有限公司	江苏	2006年3月	2006年11月	解散
55	上海兴安保险代理有限公司	上海	2002年3月	2006年11月	解散
56	重庆凯瑞保险代理有限公司	重庆	2005年4月	2006年12月	解散
57	河北诚泰保险代理有限公司	河北	2003年8月	2006年12月	注销
58	辽宁时代华育保险代理有限公司	辽宁	2005年7月	2006年12月	解散
59	青岛安盾保险代理有限公司	青岛	2005年4月	2006年4月	改制
60	天津滨海保险代理有限公司	天津	2003年9月	2006年8月	改制
61	北京瑞信保险代理有限公司	北京	2004年4月	2006年9月	改制
62	陕西昊华保险代理有限公司	陕西	2004年4月	2006年12月	改制
63	北京华邦保险代理有限公司	北京	2004年12月	2006年12月	改制
64	北京国利保险经纪有限公司	北京	2005年11月	2006年3月	注销
65	中孚保险经纪有限公司	北京	2003年10月	2006年5月	解散
66	联储(北京)保险经纪有限公司	北京	2003年10月	2006年5月	解散
67	陕西秦能保险经纪有限公司	陕西	2005年12月	2006年6月	解散
68	深圳市意达安泰保险经纪有限公司	深圳	2005年6月	2006年6月	解散

69	北京正涛保险经纪有限公司	北京	2004年11月	2006年8月	解散
70	北京三元保险经纪有限公司	北京	2004年11月	2006年11月	解散
71	黑龙江恒安伟业保险经纪有限责任公司	黑龙江	2005年11月	2006年11月	解散
72	深圳市天地源保险经纪有限公司	深圳	2005年1月	2006年12月	注销
73	深圳市神峰保险经纪有限公司	深圳	2005年3月	2006年12月	注销
74	深圳市大唐保险经纪有限公司	深圳	2005年5月	2006年12月	注销
75	深圳市国信联合保险经纪有限公司	深圳	2005年5月	2006年12月	注销
76	深圳市德民信保险经纪有限公司	深圳	2005年8月	2006年12月	注销
77	襄樊辰安保险公估有限公司	湖北	2005年1月	2006年7月	解散
78	北京龙源平泰保险公估有限公司	北京	2003年8月	2006年9月	解散
79	厦门市咏翰迦华保险公估有限公司	厦门	2003年8月	2006年11月	解散
80	深圳市德泰保险公估有限公司	深圳	2005年3月	2006年12月	注销
81	深圳市万宜保险公估有限公司	深圳	2005年5月	2006年12月	注销
82	深圳市银龙保险公估有限公司	深圳	2005年7月	2006年12月	注销
83	深圳市智信达保险公估有限公司	深圳	2005年7月	2006年12月	注销
84	深圳市华邦保险公估有限公司	深圳	2005年10月	2006年12月	注销
85	北京泰浩保险公估有限公司	北京	2003年8月	2006年12月	解散

附表3 2006年1—12月全国保险营销员持证情况

序号	保监局名称	营销员人数	持证人数	持证率%
1	江苏保监局	120,821	120,821	100.00%
2	河北保监局	85,197	85,197	100.00%
3	浙江保监局	66,932	66,932	100.00%
4	四川保监局	65,346	65,346	100.00%
5	辽宁保监局	62,619	62,619	100.00%
6	北京保监局	49,376	49,376	100.00%
7	山西保监局	46,755	46,755	100.00%
8	福建保监局	45,643	45,643	100.00%
9	上海保监局	34,303	34,303	100.00%
10	深圳保监局	22,193	22,193	100.00%
11	宁夏保监局	7,946	7,946	100.00%
12	厦门保监局	7,320	7,320	100.00%
13	宁波保监局	7,080	7,080	100.00%
14	天津保监局	16,900	16,824	99.55%
15	广东保监局	85,322	83,473	97.83%
16	陕西保监局	34,658	33,689	97.20%
17	内蒙古保监局	27,861	26,862	96.41%
18	广西保监局	23,456	22,387	95.44%
19	大连保监局	14,262	13,602	95.37%
20	重庆保监局	28,243	26,746	94.70%
21	安徽保监局	50,251	47,294	94.12%
22	江西保监局	40,380	37,896	93.85%
23	吉林保监局	35,346	33,123	93.71%
24	甘肃保监局	25,078	23,414	93.36%
25	青岛保监局	13,949	12,800	91.76%
26	河南保监局	127,766	117,055	91.62%
27	山东保监局	144,911	132,313	91.31%
28	贵州保监局	12,129	11,021	90.86%
29	新疆保监局	21,910	19,699	89.91%
30	湖北保监局	80,616	72,427	89.84%
31	黑龙江保监局	48,329	43,256	89.50%
32	云南保监局	23,734	20,851	87.85%
33	湖南保监局	74,156	64,610	87.13%
34	海南保监局	4,279	3,697	86.40%
35	青海保监局	3,022	2,257	74.69%
	合计	1,558,089	1,486,827	95.43%

2006 年保险中介行政处罚情况统计表

序号	被处罚单位		被处罚个人	所属法人机构	文号	处罚日期	行政处罚小计					其他监管措施	违法违规行为	检查类型	备注		
	名称	家次					警告		罚款(万元)		没收违法所得(万元)					责令停止接受新业务	吊销许可证
							机构	个人	机构	个人							
1	山东聊城信达保险代理有限公司	1		山东聊城信达保险代理有限公司	鲁保监罚[2006]4号	2006-1-4	1		1.00				监管谈话	(一)未按规定发放《保险代理从业人员执业证书》； (二)未建立独立的代收保费账户； (三)提供虚假报表； (四)未设立保险代理业务台账； (五)与非法从事保险代理业务的个人发生代理业务往来。	专项检查		
2	聊城昌宏保险代理有限公司	1		聊城昌宏保险代理有限公司	鲁保监罚[2006]5号	2006-1-4	1		0.50				监管谈话	(一)未按规定发放《保险代理从业人员执业证书》； (二)未建立独立的代收保费账户； (三)未按照规定报送监管报表； (四)未按规定办理许可证变更登记手续和进行公告。	专项检查		

3	山东聊城恒太代理有限公司	1		山东聊城恒太代理有限公司	鲁保监罚[2006]8号	2006-1-24	1		1.00					监管谈话	(一)未按规定发放《保险代理从业人员执业证书》；(二)未建立独立的代收保费账户；(三)未按规定使用保险中介服务统一发票；(四)未按照规定报送监管报表；(五)未按规定进行公告；(六)未经批准任用高级管理人员。	专项检查	
4	盐城泰和保险代理有限公司	1	邢必强	盐城泰和保险代理有限公司	苏保监发(2006)58号	2006-3-27	1	1	2.00	0.50					对原高管人员邢必强进行监管谈话	专项检查	
5	苏州铭诚保险代理有限公司	1	袁琳	苏州铭诚保险代理有限公司	苏保监发(2006)59号	2006-3-27	1	1	1.00						对原高管人员袁琳进行监管谈话	专项检查	
6	佛山市兴禅保险公估有限公司	1	马小卫	佛山市兴禅保险公估有限公司	粤保监发[2006]26号	2006-3-20		1							未按规定确认账面营业收入	专项检查	兴禅保险公估公司总经理
7	佛山市宏鹰保险代理有限公司	1	吴一新	佛山市宏鹰保险代理有限公司	粤保监发[2006]25号	2006-3-20		1		2.00					编制并上报的财务报表未能如实反映业务状况	专项检查	宏鹰保险代理有限公司总经理
8	重庆两江保险代理有限公司	1		重庆两江保险代理有限公司	渝保监罚[2006]1号	2006-1-11								责令改正	现金向保险公司返还手续费	常规检查	
9	重庆两江保险代理有限公司	1	万培龙	重庆两江保险代理有限公司	渝保监罚[2006]2号	2006-1-11		1							重庆两江保险代理有限公司存在以现金向保险公司返还手续费的行为	常规检查	两江代理副总经理
10	北京旭日保险代理有限公司	1	金文旭	北京旭日保险代理有限公司	京保监罚字[2006]8号	2006-4-10	1	1	4.00						1.代表投保人签订保险合同；2.未经核准任用高级管理人员。	举报检查	北京旭日保险代理有限公司原董事长。

11	北京国济保险代理有限公司	1		北京国济保险代理有限公司	京保监罚字[2006]7号	2006-4-10	1		2.00						1. 坐扣保险代理手续费; 2. 开具与实际业务不符的《保险中介业务统一发票》; 3. 高管人员在兼业代理机构兼职。	专项检查	
12	上海至诚保险经纪有限公司	1		上海至诚保险经纪有限公司	沪保监罚[2006]2号	2006-5-11			3.00						代理销售保险产品, 超越保险经纪机构业务范围	专项检查	
13	北京联合经纪保险有限公司辽宁分公司	1		北京联合保险经纪有限公司	辽保监发2006[9]	2006-5-10	1								未开设独立的客户资金帐户、未按规定办理许可证变更、未按规定进行业务档案管理	专项检查	北京联合保险经纪有限公司辽宁分公司
14	辽宁信亿家保险经纪有限公司	1	于铮	辽宁信亿家保险经纪有限公司	辽保监发2006[10]	2006-5-15		1	10.00						提供虚假责任险保单报表、未缴存保证金、未开设独立资金帐户, 未缴纳监管费	专项检查	辽宁信亿家保险经纪有限公司董事长
15	大连江山保险经纪有限公司	1	杨大智	大连江山保险经纪有限公司	辽保监发2006[15]	2006-5-31		1	3.00	1.00					擅自设立分支机构	专项检查	江山公司沈阳营业部负责人
16	吉林齐邦保险代理有限公司	1	胥玲	吉林齐邦保险代理有限公司	吉保监处[2006]3号	2006-6-23		1		3.00				监管谈话	向监管机关提供有虚假内容的文件	举报检查	吉林齐邦保险代理有限公司
17	海达保险经纪有限公司	1		海达保险经纪有限公司	青岛保监发[2006]1号	2006-4-14			3.00					责令改正	未经批准, 擅自设立保险经纪分支机构	举报检查	1季度实施的检查

18	张家界金太阳代理有限公司	1	朱云华	张家界金太阳代理有限公司	湘保监罚[2006]4号	2006-4-30	1		0.10	1			2005年1月15日和2005年4月28日,张家界金太阳保险代理公司业务员王章昆分别收取张家界湘深旅行社有限公司、湘西风情旅行社有限公司拟投保责任险保费各8000元,并向两单位出具了本公司的保险费收据。事后,王章昆未将款项交予公司,导致两单位投保未果,造成了恶劣影响。朱云华作为张家界金太阳保险代理有限公司法定代表人,对上述违法行为负有直接管理责任。	举报检查
19	咸宁亿安保险代理有限公司	1		咸宁亿安保险代理有限公司	鄂保监罚[2006]20号	2006-4-19	1						违规迁址	举报检查

20	河北圣源祥保险代理有限公司唐山分公司	1	杜玉安	河北圣源祥保险代理有限公司	保监冀罚【2006】14号	2006-6-13		1					下发监管意见书	你所负责的唐山分公司滦县业务员戴印福于2004年11月1日至2005年3月24日期间,为人保财险沈阳分公司代理3笔车险业务,使用带有“河北圣源祥保险代理有限公司滦县分公司戴印福经理”字样的名片,违反了《保险代理机构管理规定》第八十九条、第一百零二条规定。	举报检查	河北圣源祥保险代理有限公司唐山分公司负责人
21	泉福保险代理有限公司	1	李红英	泉福保险代理有限公司	保监冀罚[2006]13号	2006-6-8		1					下发监管意见书	未经批准设立永年分公司	举报检查	泉福保险代理有限公司董事长
22	河北圣源祥保险代理有限公司唐山分公司	1	戴印福	河北圣源祥保险代理有限公司	保监冀罚【2006】15号	2006-6-13		1						你于2004年11月1日至2005年3月24日期间,为人保财险沈阳分公司代理3笔车险业务,使用带有“河北圣源祥保险代理有限公司滦县分公司戴印福经理”字样的名片,违反了《保险代理机构管理规定》第八十九条、第一百零二条规定。	举报检查	河北圣源祥保险代理有限公司唐山分公司滦县业务负责人
23	广州市珺泰保险代理有限公司	1		广州市珺泰保险代理有限公司	粤保监发[2006]56号	2006-4-25								依据不真实的代理业务开具保险中介服务统一发票为保险公司套取资金;存在大量账外资金	专项检查	

24	广东恒寿安保险经纪有限公司	1		广东恒寿安保险经纪有限公司	粤保监发[2006]57号	2006-4-25			10.00					1	以申请“批退保费名义”，为保险公司套取大量资金和存在大量账外资金银行账户，账外资金流转额巨大	专项检查	其他监管措施为责令改正
25	广州市珺泰保险代理有限公司	1	章幼华	广州市珺泰保险代理有限公司	粤保监发[2006]55号	2006-4-25		1							依据不真实的代理业务开具保险中介服务统一发票为保险公司套取资金；存在大量账外资金	专项检查	珺泰保险代理公司法定代表人和总经理
26	上海大洋保险公估有限公司	1		上海大洋保险公估有限公司	皖保监罚[2006]01号	2006-4-11			1.00				1		未经批准设立分支机构，违规开展保险公估业务	举报检查	
27	平量行保险公估(上海)有限公司	1		平量行保险公估有限公司	鲁保监罚[2006]10号	2006-7-4	1								与非法从事保险中介业务的个人发生保险公估业务往来	举报检查	
28	上海大洋保险公估有限公司	1		上海大洋保险公估有限公司	沪保监罚[2006]3号	2006-7-18			2						严重错报监管数据并拒不改正	其他检查	
29	上海心安保险代理有限公司	1		上海心安保险代理有限公司	沪保监罚[2006]4号	2006-8-3			1						申请设立时提供虚假验资报告	其他检查	
30	上海四海联众保险代理有限公司	1		上海四海联众保险代理有限公司	沪保监罚[2006]6号	2006-8-17	1		3					责令改正	未履行执业证书管理职责、总经理任职资格未经保监会核准、未开设独立的代收保险费账户、成本费用列支不真实	其他检查	
31	广东恒寿安保险经纪有限公司上海分公司	1		广东恒寿安保险经纪有限公司	沪保监罚[2006]7号	2006-8-23			3						以代理销售模式开展中介业务	其他检查	

32	江苏环球 保险代理 有限公司	1	魏贤玉	江苏环球 保险代理 有限公司	苏保监罚 [2006]1号	2006-8-31	1	1	1						未开设独立的代收保费账户,为按规定进行专门的档案和账簿管理,开具与实际不符的中介服务统一发票,高管人员学历虚假.	常规检查	
33	江苏盛大 众联保险 代理有限 公司	1	赵建玉	江苏盛大 众联保险 代理有限 公司	苏保监罚 [2006]2号	2006-8-31	1								申请分支机构材料中高管人员学历虚假	其他检查	
34	盐城泰和 保险代理 有限公司 (筹)	1	严广\马叶 君	盐城宣和 保险代理 有限公司 (筹)	苏保监罚 [2006]3号	2006-9-18			2						申请分支机构材料中高管人员学历虚假	其他检查	
35	无锡光明 保险代理 有限公司 (筹)	1	鲁成兰\陈 泓\朱金妹	无锡光明 保险代理 有限公司 (筹)	苏保监罚 [2006]4号	2006-9-18			3						申请分支机构材料中高管人员学历虚假	其他检查	
36	浙江天地 保险代理 有限公司	1	杨昌麟	浙江天地 保险代理 有限公司	浙保监罚 [2006]7号	2006-8-16		1	30						为保险公司虚开手续费发票,套取资金;报送虚假报表;未经批准任命高级管理人员;未按规定提交审计报告.	专项检查	经理
37	浙江汉鼎 保险代理 有限公司	1		浙江汉鼎 保险代理 有限公司	浙保监罚 [2006]20号	2006-8-18			4						为保险公司虚开保险中介发票套取资金;与非法从事保险业务的机构发生业务往来;以被保险人的名义领取退保保费;存在代领保险赔款的行为;代收保费和保险公司的退保资金未全部通过代收保费专用账户;提交的监管报表数据与实际不符等.	常规检查	

38	内蒙古金顺航保险代理	1		内蒙古金顺航保险代理公司	内保监罚[2006]4号	2006-7-14											1										1、财务业务管理薄弱，业务档案记载部规范部完整；2、手续费结算未使用保险中介服务统一发票；3、上报业务监管报表数据虚假	专项检查	
39	青岛三鑫保险代理有限公司	1		青岛三鑫保险代理有限公司	青岛保监罚[2006]2号	2006-8-1												1								责令改正	1、财务档案管理不规范，未在会计账户上以被代理保险公司为单位，对代收保费进行明细反映；2、从代收保费中坐扣代理手续费；3、开具或使用与实际不符的发票、收据等重要业务凭证。	举报检查	2季度实施的检查
40	青岛百佳信保险代理有限公司	1		青岛百佳信保险代理有限公司	青岛保监罚[2006]3号	2006-8-1																				责令改正	1、未开设独立的代收保费帐户；未建立专门帐簿记载代理业务收支情况；未在会计帐户上以被代理保险公司为单位，对代收保费进行明细反映；从代收保费中坐扣代理手续费；2、未按规定进行业务档案或者专门帐簿管理；3、开具或使用与实际不符的发票、收据等重要业务凭证。	举报检查	2季度实施的检查

41	青岛嘉华 保险代理 有限公司	1		青岛嘉华 保险代理 有限公司	青岛保监罚 [2006]9号	2006-9-27			1					责令 改正	1、未在会计帐户 上以被代理保险 公司为单位,对代 收保费进行明细 反映;2、未按规定 进行业务档案 或者专门帐簿管 理;3、开具与实际 不符的保险中介 服务统一发票。	常规检查	
42	四川诚泰 保险经纪 有限公司	1	李朝斌	四川诚泰 保险经纪 有限公司	川保监罚 (2006)33 号	2006-7-4		1		1					未经批准擅自设 立保险经纪分支 机构	举报检查	四川诚泰保 险经纪有限 公司副总经 理(主持工 作)
43	乌鲁木 齐国泰盈 安保险代 理公司	1		乌鲁木 齐国泰盈 安保险代 理公司	新保监执 (2006)1号	2006-8-9	1		0.1						在筹备期间未如 实反映开展保险 代理业务情况,未 设立保费代收账 户、未建立完整 规范的业务档案	举报检查	
44	大连北方 保险代理 有限公司	1	杨健	大连北方 保险代理 有限公司		2006-9-27			2	0.5					以坐扣保费形式 给予投保人回扣	其他检查	
45	辽宁阁纳 保险代理 有限公司	1		辽宁阁纳 保险代理 有限公司	辽保监罚 2006[17]号	2006-7-26	1		2						一、自设立以来, 未开设独立的代 收保险费账户; 二、自设立以来, 未能建立完整 规范的业务档案; 三、2005年10月 -2006年3月为 大地财险公司 辽宁分公司开 具与实际业务 不符的保险中 介服务统一发 票 324919.58 元。	常规检查	
46	北京联众 保险代理 有限公司	1		北京联众 保险代理 有限公司	京保监罚字 [2006]11号	2006-11-21	1		1						1.销售异地保 险公司车险业 务;2.坐扣代 理手续费。	举报检查	

47	大连国泰 保险经纪 有限公司	1		大连国泰 保险经纪 有限公司	连保监罚 [2006]08号	2006-12-30	1								监管报表数据不完整,未包含全部分支机构数据;未按要求缴存保证金,职业责任保险已超过保险责任期限,尚未续保;出借资金数额较大	专项检查	
48	大连三益 保险代理 有限公司	1		大连三益 保险代理 有限公司	连保监罚 [2006]10号	2006-12-30	1								注册资本金实际减少未向监管部门申请减资;2005年至2006年6月多次接受投保人委托代领保险赔款;2006年5月在没有实际发生代理业务的情况下为永安保险大连高新园区支公司代开保险中介发票;报表数据不真实。	专项检查	
49	天已保险 经纪股份 有限公司	1		天已保险 经纪股份 有限公司	连保监罚 [2006]9号	2006-12-30	1								未按要求缴存保证金,投保的职业责任保险已超过保险责任期限;保险经纪机构许可证有效期至2006年8月7日,截至检查当日尚未申请换发;注册资本5000万元,截至2006年6月其他应收款账面余额4085.5万元,构成形式为关联企业借款,但无借款审批手续和借款合同,存在出借资金数额较大的问题。	专项检查	

50	东方大地 保险经纪 有限公司	1	周宜波	东方大地 保险经纪 有限公司	鄂保监罚 [2006]27号	2006-10-10		1						未经批准擅自设 立分支机构。	举报检查	公司总经理
51	湖北东亚 保险代理 有限公司	1		湖北东亚 保险代理 有限公司	鄂保监罚 [2006]25号	2006-10-10	1		1					套开保险中介服 务发票	举报检查	
52	湖北东亚 保险代理 有限公司 黄冈分公 司	1	阮国强	湖北东亚 保险代理 有限公司	鄂保监罚 [2006]26号	2006-10-10		1						1、坐扣保费；2、 跨区域、超业务范 围经营。	举报检查	分公司直接 责任人
53	上海宏天 保险代理 有限公司	1		上海宏天 保险代理 有限公司	沪保监罚 [2006]15号	2006-12-29	1		3					为保险公司代开 保险中介服务统 一发票		
54	上海祥生 保险代理 有限公司	1		上海祥生 保险代理 有限公司	沪保监罚 [2006]16号	2006-12-29	1		3					为保险公司代开 保险中介服务统 一发票		
55	嘉兴市富 瑞得保险 代理有限 公司	1	颜坤良	嘉兴市富 瑞得保险 代理有限 公司	浙保监罚 [2006]27号	2006-12-20		1					1	提供虚假报表资 料	常规检查	法定代表人
56	嘉兴市中 元保险代 理有限公 司	1	邵美温	嘉兴市中 元保险代 理有限公 司	浙保监罚 [2006]24号	2006-12-20		1					1	提供虚假报表资 料	常规检查	法定代表人
57	浙江京都 保险代理 有限公司	1	俞建康、谭 惠琼	浙江京都 保险代理 有限公司	浙保监罚 [2006]23号	2006-12-20		2	20					提供虚假报表资 料	常规检查	法定代表 人、实际负 责人
合计		57					22	28	131	8	1	2	2			