



上海聚源数据服务有限公司  
 研究发展中心  
<http://www.gildata.com.cn>  
 (8621)50580016 - 1640

2005/10/31 - 11/04

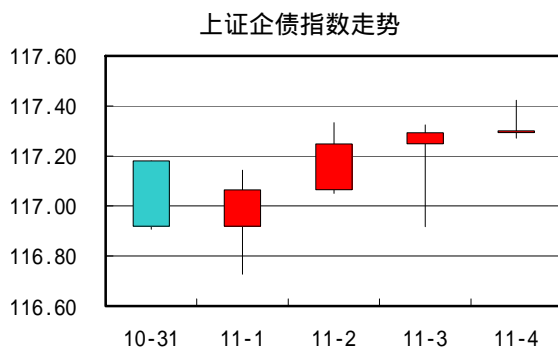
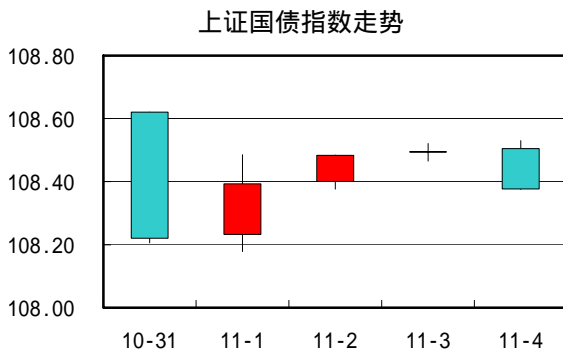
#### 本周债券指数表现

指数	开盘	收盘	涨跌幅 (%)	成交额 (亿元)
上证国债	108.62	108.38	-0.21	35.59
上证企债	117.18	117.30	0.10	2.47
深证企债	117.92	118.20	0.24	1.81

#### 本周主要市场指数表现

指数	开盘	收盘	涨跌幅 (%)	成交额 (亿元)
上证指数	1079.04	1100.05	1.77	344.62
上证 180 指数	2038.22	2062.42	1.02	168.51
上证 50 指数	749.19	758.92	1.19	96.63
上证基金	748.23	758.35	1.39	13.19
沪深 300 指数	866.62	878.36	1.23	262.46
深圳成指	2633.37	2687.02	2.11	63.89
深证基金	670.42	681.92	1.72	1.49

#### 市场表现



- 沪市国债 12 涨 0 平 27 跌，成交额较上周萎缩 16.95 亿元。涨幅靠前个券有：05 国债 (7)，为 .41%，其次是 02 国债 (10)、05 国债 (5)，分别为 .21%、.19%；跌幅靠前个券有：05 国债 (3)，为 -.91%，其次是 03 国债 (7)、02 国债 15，分别为 -.71%、-.61%。
- 两市企债 18 涨 11 平 22 跌，成交额较上周萎缩 1.59 亿元。涨幅靠前个券有：04 京地铁，为 1.33%，其次是 02 中移 (15)、03 电网 (1)，分别为 1.01%、.93%；跌幅靠前个券有：02 武钢 (7)，为 -3.2%，其次是 03 中铁债、05 沪建 (2)，分别为 -1.62%、-1.03%。
- 两市可转债 11 涨 9 平 10 跌，成交额较上周增加 .52 亿元。涨幅靠前个券有：万科转 2，为 2.9%，其次是华菱转债、雅戈转债，分别为 1.58%、.96%；跌幅靠前个券有：云化转债，为 -1.55%，其次是海化转债、华电转债，分别为 -1.28%、-.3%。
- 交易所回购市场 4 涨 26 平 6 跌，成交额较上周萎缩 84.8 亿元。涨幅靠前品种有：RC001，为 28.57%，其次是 R001、R003，分别为 22.53%、15.83%；跌幅靠前品种有：R002，为 -14.85%，其次是 R004、R014，分别为 -8.78%、-4.46%。

- **央行可能择机推出证券信用交易**

央行副行长吴晓灵日前在“公司法证券法实施准备工作座谈会”上表示，为贯彻落实新的证券法、公司法，央行将进一步拓宽证券公司融资渠道，恢复证券公司一般融资者的法律地位，适时推出证券信用交易，为合法资金入市创造条件。券商人士认为，如果这一表态变成现实，那么不仅对解决券商困境是一大利好，同时也会对股市起到一定的提振作用。

今年以来，央行已通过周转贷款、补充流动性资金等方式为一批券商输血，但对象仅限于规模较大或资质较好的券商，并且不是所有的资金都可以用于投资股票。

在证券法、公司法修订之后，另一种解决券商资金困境的办法——信用交易的法律障碍得以解决，通过允许券商进行信用交易来缓解其资金压力成可行之道。

吴晓灵说，央行将依照分工，积极促进公司债券的发行和交易。建议国务院法制办能够依据“两法”，加快对公司债券管理条例进行修订，以促进公司债券发行，解决公司融资瓶颈问题。鉴于银行间债券市场已经成为我国主要的固定收益类债券市场，两法实施后，央行将采取有效措施，促进公司债券的交易和流通，扩大公司债券的投资主体范围，提高交易效率，同时积极履行监管职责，完善信息披露和信用评级等有关市场运行规则，为公司债券的发行和交易提供良好的服务。根据现行规定，一年以下短期融资券发行由央行核准，但一年以上的公司债券发行，则由发改委审批。

对于新法为混业经营留下的空间，吴晓灵表示，央行将研究金融控股公司的法律制度，积极配合有关部门，建立金融监管协调机制，稳步推进金融综合经营进程

- **央行进一步拓展香港人民币业务**

央行日前发布公告称，经国务院批准，中国人民银行决定扩大为香港银行办理人民币业务提供平台及清算安排的范围，并将在各项技术准备完成后，于近期内陆续实施。这是继2003年11月19日央行公告宣布为香港银行在港办理个人人民币业务提供清算渠道和回流机制后又一深化香港人民币业务的重要举措。

## 一周宏观信息

- **我国国际收支上半年保持“双顺差”**

1日，外管局公布了05年上半年我国国际收支平衡表。

统计显示，上半年我国国际收支经常项目、资本和金融项目均呈现顺差，国际储备较快增长。05年上半年，国际收支经常项目顺差672.64亿美元，较上年同期增加597.99亿美元。05年上半年，资本和金融项目顺差382.98亿美元，较上年同期减少285.05亿美元。其中，直接投资净流入224.75亿美元，证券投资净流出9.66亿美元，其它投资净流入146.34亿美元。

在经常项目、资本和金融项目“双顺差”的推动下，我国国际储备资产继续增长。2005年6月末，外汇储备资产较上年末增加了1010.41亿美元，达到7109.73亿美元。

- **财政部将加强金融类国有资产监管**

财政部部长助理张少春日前在由全国人大常委会法工委等单位举办的“公司法 证券法实施准备工作座谈会”上表示，为贯彻落实公司法和证券法，财政部将加强金融类国资监管。

张少春说，按照新的公司法规定，财政部作为金融类国有资产出资人，目前正在起草金融类国有资产监督管理条例，拟定金融类企业资产产权登记管理办法、金融企业国有资产评估管理办法、金融类企业国有资本经营预算管理办法和金融类企业国有产权转让管理办法。并将对相关会计准则进行修改，拟于今年年底明年年初出台。

- **唐双宁：战略投资者遴选有五大标准**

迄今为止，共有18家境外金融机构入股16家中资银行，投资总额近130亿美元。针对不断出现的中外资银行合作案例，中国银监会副主席唐双宁在11月2日举行的“2005中国论坛”上强调，战略投资者应该是注重长期利益、与所入股银行结成利益共同体的投资者。因此，在战略投资者的遴选和确定上，“五大标准”是必然的选择。

标准一：不能入股两家以上同质银行

标准二：投资占比不低于5%

标准三：股权持有期三年以上

标准四：派驻董事

标准五：技术和网络支持

## 债券市场信息

## ● 央行本周净回笼资金维持高位

1日,央行在银行间市场发行了300亿元一年期央票,在不断加大的资金回笼力度下央票收益率开始出现反弹,一年期央票的发行利率上升了4个基点,达到1.3788%,回复到今年7月中旬的水平。同一天,央行28天正回购的加权平均收益率也出现了小幅反弹,达到1.03%,较上周上升了一个基点。当日,央行共计在公开市场回笼资金400亿元,比上周减少50亿元。

3日,央行在公开市场发行两期央行票据,发行量分别较上周有所下降。其中,3个月央票发行量为400亿元,比上周减少50亿元;6个月央票发行150亿元,也比上周下降50亿元。不过三个月央票的发行收益率较上周猛升近6个基点,达到1.2205%,回复到今年3月底的利率水平,而且使持续数月的一、二级市场收益率之间的“剪刀差”就此一举消失,这可能从侧面表明银行超短期资金的过度宽松状况在发生微妙变化。当天,6个月央票的招标结果仍与上周持平,为1.2309%,仅与3个月央行票据相差1个基点。

本周央行共计通过发行央行票据和正回购回笼资金950亿元,扣除到期释放资金量,净回笼量520亿元,虽然比上周减少90亿元,但仍然维持在近期的高位。

## ● 哈药集团、清华控股发行短期融资券

哈药集团(600664)于11月4日在银行间市场发行2005年哈药集团股份有限公司短期融资券(05哈药CP01)。

本期融资券发行量10亿元,期限365天;贴现发行,价格通过簿记建档集中配售的方式确定,每百元面值招标价格区间为97.12—97.16。中诚信国际信用评级有限责任公司给出的信用评级为“A—1”级。招商银行担任本期融资券的主承销商。

清华控股将于11月7日在银行间市场发行清华控股有限公司2005年度第一期短期融资券。

本期融资券发行规模9亿元,期限365天;贴现发行,价格通过簿记建档集中配售的方式确定。中诚信国际信用评级有限责任公司给出的信用评级为“A—1+”级。光大银行担任本期融资券的主承销商。

## ● 资产证券化有望本月底试点

国开行资金局耿铁军在德勤举办的“中国资产证券化面临的挑战和机遇研讨会”上表示希望本月底前,最迟在年底前推出国开行的信贷资产证券化项目。

他透露了此次发行ABS的一些细节:项目资产池中的资产涉及电力、城建、电信、铁路、公路、高科技行业、制造业、化工业、煤炭和石油天然气等12个行业,跨越19个地区,共有36名债务人、62笔贷款,债权总金额为52.8689亿元。这些资产均为一、二类资产,其中,一类资产占总量的88.6%,二类资产占总量的11.4%。他特别强调:“因为这是国家开发银行资产证券化的第一单,也是中国的第一单,必须确保成功,因此进入资产池的都是优质资产。”

国开行此次发行的证券总量即资产池本金量52.8689亿元,但发行前可能会有细微的调节。

根据对资产池的现金流测算,证券将分为三个档次,分别为优先A档、优先B档和次级档,厚度分别为70%、24%和6%。其中A档为固定利率、B档为浮动利率、次级档为无票息证券,它们的评级分别为AAA级、A级和暂不评级。三个档次证券加权平均期限分别为0.62年、1.29年和1.72年。另据悉,渣打银行是中国建设银行资产证券化试点项目的财务顾问,渣打银行董事左仇思透露,建行的MBS(个人住房抵押贷款证券化)项目与国开行的项目进程基本同步,证券发行预计也将在今年年内完成。

## ● 债市大幅下跌 7天蒸发300亿

截至10月31日,中国债券总指数报112.445点,在7个交易日内累计下跌0.47%,以目前中国债券市场托管总量计,中国债券市场累计蒸发市值约300亿元。

31日,交易所和银行间债市继续下行。上证国债指数收于108.22点,再跌0.35%。至此,交易所债市7个交易日内累计下跌1.37%,债市收益率平均上移了22个基点,创下今年以来最大幅度的调整。

## 本周央行公开市场业务 2005-10-31 — 11-04

## 票据发行

债券代码	债券简称	发行日期	发行总额 (亿元)	发行价格 (元)	发行方式	计息方式	参考收益率	债券期限 (年)	起息日期	到期日期	上市日期
0501105	05 央行票据 105	2005-11-01	300	98.64	价格招标	贴现	1.3788	1	2005-11-02	2006-11-02	2005-11-02
0501106	05 央行票据 106	2005-11-03	400	99.69	价格招标	贴现	1.2205	0.25	2005-11-04	2006-02-05	2005-11-04
0501107	05 央行票据 107	2005-11-03	150	99.38	价格招标	贴现	1.2309	0.5	2005-11-04	2006-05-08	

## 回购发行

交易日期	回购品种	回购交易类型	回购交易方式	招标数量 (亿元)	招标利率 (%)
2005-11-01	28 天	正回购	利率招标	100	1.03

## 票据到期

债券代码	债券简称	发行日期	发行总额 (亿元)	发行价格 (元)	发行方式	计息方式	参考收益率	债券期限 (年)	起息日期	到期日期	上市日期
401083	04 央行票据 83	2004-11-02	80	96.55	价格招标	贴现	3.5733	1	2004-11-03	2005-11-03	2004-11-03
501079	05 央行票据 79	2005-08-04	150	99.73	价格招标	贴现	1.0859	0.25	2005-08-05	2005-11-04	2005-08-05

## 回购到期

交易日期	回购品种	回购交易类型	回购交易方式	招标数量 (亿元)	招标利率 (%)
2005-08-04	91 天	正回购	利率招标	200	1.06
发行回笼 (亿元)	到期投放 (亿元)	净回笼总额 (亿元)	票据回笼净额 (亿元)	回购回笼净额 (亿元)	
950	430	520	620	-100	

下周债市预告 2005-11-07 — 11-11

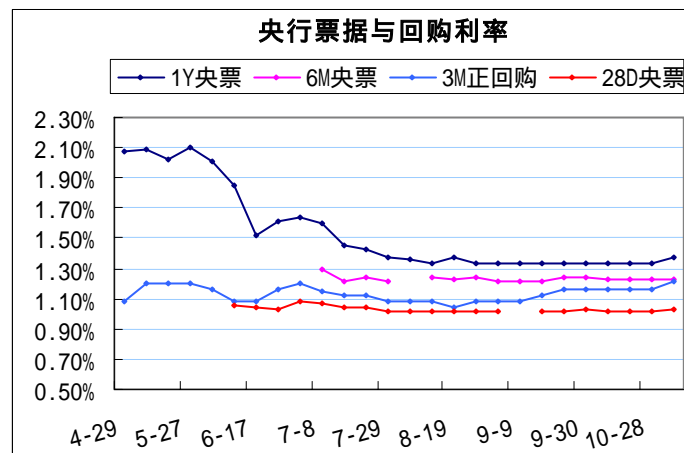
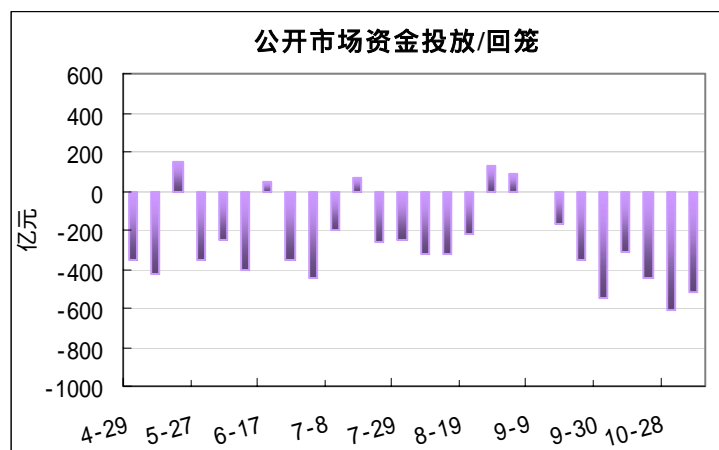
票据到期

债券代码	债券简称	发行日期	发行总额 (亿元)	发行价格 (元)	发行方式	计息方式	参考收益率	债券期限 (年)	起息日期	到期日期	上市日期
0401085	04 央行票据 85	2004-11-09	120	96.6	价格招标	贴现	3.5197	1	2004-11-10	2005-11-10	2004-11-10
0501081	05 央行票据 81	2005-08-11	150	99.73	价格招标	贴现	1.0859	0.25	2005-08-12	2005-11-11	2005-08-12

回购到期

交易日期	回购品种	回购交易类型	回购交易方式	招标数量 (亿元)	招标利率 (%)
2005-10-11	28 天	正回购	利率招标	100	1.02

近 26 周央行公开市场操作情况



图中纵轴正值表示资金投放，负值表示资金回笼。横轴为各周末。

## 本周交易所回购收盘行情相关数据 2005-10-31 — 11-04

代码	简称	周收盘(%)	前周收盘(%)	周涨跌(%)	周成交额(亿元)	周成交增额(亿元)	周成交额增幅(%)
201008	R001	1.550	1.265	22.530	107.228	-8.975	-7.72
201009	R002	2.065	2.425	-14.850	2.625	0.519	24.64
201000	R003	0.695	0.600	15.830	14.924	-0.062	-0.41
201010	R004	1.350	1.480	-8.780	8.449	-3.827	-31.17
201001	R007	1.500	1.500	0.000	146.983	4.015	2.81
201002	R014	1.500	1.570	-4.460	13.283	-27.388	-67.34
201003	R028	1.550	1.590	-2.520	20.165	-58.779	-74.46
201004	R091	1.700	1.700	0.000	2.301	-1.459	-38.80
201005	R182	1.900	1.970	-3.550	0.433	-1.686	-79.57
202001	RC001	1.620	1.260	28.570	14.134	12.236	644.68
202003	RC003	2.100	2.000	5.000	1.730	-0.061	-3.41
202007	RC007	1.550	1.615	-4.020	12.038	0.664	5.84

## 本周交易所国债行情相关数据 2005-10-31 — 11-04

代码	简称	到期日	期限(年)	剩余期限(年)	票面利率(%)	发行总额(亿)	应计利息(元)	收盘净价(元)	周涨跌(元)	周涨跌幅(%)	周振幅(%)	周成交额(亿元)	周成交增额(亿元)	周成交额增幅(%)	到期收益率(%)	修正久期	凸性
010502	05 国债(2)	2006-3-15	1	0.36	—	300.00	—	99.47	-0.01	-0.01	0.120	0.2580	-0.3586	-58.16	1.49	0.35	0.47
010506	05 国债(6)	2006-6-14	1	0.61	—	353.80	—	99.18	0.01	0.01	0.930	0.0071	-0.0106	-59.89	1.36	0.60	0.95
000696	96 国债(6)	2006-6-14	10	0.61	11.83	255.30	4.67	107.15	-0.17	-0.16	0.500	0.0375	-0.0036	-8.76	0.02	0.61	0.98
010405	04 国债(5)	2006-6-15	2	0.61	—	635.30	—	99.23	-0.01	-0.01	0.100	4.9852	-1.0919	-17.97	1.27	0.60	0.96
010510	05 国债(10)	2006-9-15	1	0.86	—	331.70	—	99.14	0.16	0.16	0.240	0.0034	-0.0005	-12.82	1.01	0.85	1.58
010411	04 国债(11)	2006-12-15	2	1.11	2.98	256.60	2.65	101.77	-0.03	-0.03	0.180	0.2468	-0.0490	-16.57	1.36	1.07	2.23

代码	简称	到期日	期限 (年)	剩余期 限(年)	票面利 率(%)	发行总 额(亿)	应计利 息(元)	收盘净 价(元)	周涨跌 (元)	周涨跌 幅(%)	周振幅 (%)	周成交额 (亿元)	周成交增 额(亿元)	周成交额 增幅(%)	到期收 益率(%)	修正 久期	凸性
010507	05 国债(7)	2007-7-15	2	1.69	1.58	350.80	0.49	99.99	0.41	0.41	0.500	0.0292	0.0270	1227.27	1.58	1.65	4.37
009905	99 国债(5)	2007-8-20	8	1.79	3.28	160.00	0.69	102.73	-0.37	-0.36	0.570	0.0582	-0.3533	-85.86	1.71	1.73	4.73
009704	97 国债(4)	2007-9-5	10	1.84	9.78	130.00	1.63	117.32	0.02	0.02	0.980	0.0144	-0.0100	-40.98	0.29	1.75	4.88
010214	02 国债 14	2007-10-24	5	1.97	2.65	224.00	0.09	100.38	-0.13	-0.13	0.360	4.1455	-0.5140	-11.03	2.45	1.90	5.48
010010	20 国债(10)	2007-11-14	7	2.03	R+.38	120.00	2.30	100.32	-0.21	-0.21	0.480	2.3674	0.3783	19.02	2.19	1.92	5.66
010103	21 国债(3)	2008-4-24	7	2.47	3.27	120.00	1.75	101.68	-0.34	-0.33	0.310	2.3799	0.4236	21.65	2.55	2.32	7.76
010508	05 国债(8)	2008-8-15	3	2.78	1.93	324.50	0.43	99.74	0.04	0.04	0.220	0.0023	-0.0112	-82.96	2.02	2.67	9.82
010115	21 国债(15)	2008-12-18	7	3.12	3.00	200.00	2.65	100.75	-0.23	-0.23	1.240	2.6213	0.0789	3.10	2.74	2.87	11.39
010403	04 国债(3)	2009-4-20	5	3.46	4.42	641.60	2.41	107.00	-0.62	-0.58	0.540	0.5316	-0.1348	-20.23	2.28	3.15	13.47
010210	02 国债(10)	2009-8-16	7	3.78	2.39	200.00	0.53	98.54	0.21	0.21	0.980	2.3441	-0.5340	-18.55	2.80	3.54	16.29
009908	99 国债(8)	2009-9-23	10	3.89	3.30	200.00	0.39	101.80	0.02	0.02	0.440	1.9922	-0.1495	-6.98	2.80	3.60	16.83
010408	04 国债(8)	2009-10-20	5	3.96	4.30	336.10	0.19	106.97	-0.58	-0.54	0.870	0.1637	-0.3821	-70.01	2.43	3.64	17.26
010215	02 国债 15	2009-12-6	7	4.09	2.93	340.00	2.68	101.38	-0.62	-0.61	0.740	0.2645	-0.3480	-56.82	2.57	3.72	18.17
010301	03 国债(1)	2010-2-19	7	4.30	2.66	700.00	1.89	100.53	-0.33	-0.33	1.850	0.4657	-1.4742	-75.99	2.52	3.94	20.05
010503	05 国债(3)	2010-4-26	5	4.48	3.30	333.90	1.74	102.86	-0.94	-0.91	0.620	0.0471	-0.1328	-73.82	2.61	4.06	21.26
010004	20 国债(4)	2010-5-23	10	4.55	R+.62	140.00	1.18	100.40	0.02	0.02	0.540	1.7559	0.4136	30.81	2.50	4.20	22.36
010307	03 国债(7)	2010-8-20	7	4.80	2.66	360.00	0.56	100.03	-0.72	-0.71	1.190	0.4966	-0.5606	-53.03	2.65	4.42	24.53
010511	05 国债(11)	2010-10-20	5	4.96	2.14	333.50	0.09	99.65	99.65	-0.14	0.370	0.1124	0.1124	0.00	2.21	4.65	26.73
010311	03 国债(11)	2010-11-19	7	5.04	3.50	310.00	3.37	104.41	-0.29	-0.28	1.110	0.1147	-0.7500	-86.74	2.55	4.46	25.65
010404	04 国债(4)	2011-5-25	7	5.56	4.89	317.50	2.20	112.40	0.14	0.12	0.720	0.2169	-0.1342	-38.22	2.47	4.82	29.77
010407	04 国债(7)	2011-8-25	7	5.81	4.71	312.90	0.93	111.38	-0.42	-0.38	0.540	0.0372	-0.8977	-96.02	2.57	5.08	32.51
010110	21 国债(10)	2011-9-25	10	5.89	2.95	200.00	0.33	99.19	-0.09	-0.09	0.280	2.0439	-3.0813	-60.12	3.10	5.31	34.64
010112	21 国债(12)	2011-10-30	10	5.99	3.05	200.00	0.05	99.70	-0.28	-0.28	0.440	1.0656	-2.5172	-70.26	3.10	5.39	35.62
010410	04 国债(10)	2011-11-25	7	6.06	4.86	359.10	4.59	112.28	-0.57	-0.51	0.480	0.7528	0.3632	93.22	2.64	5.09	33.66
010203	02 国债(3)	2012-4-18	10	6.46	2.54	200.00	1.40	96.15	-0.28	-0.29	0.560	0.6015	-0.5121	-45.99	3.21	5.76	40.57
010505	05 国债(5)	2012-5-25	7	6.56	3.37	307.80	1.51	104.00	0.20	0.19	1.110	0.1096	-0.1741	-61.37	2.69	5.77	41.11

代码	简称	到期日	期限 (年)	剩余期 限(年)	票面利 率(%)	发行总 额(亿)	应计利 息(元)	收盘净 价(元)	周涨跌 (元)	周涨跌 幅(%)	周振幅 (%)	周成交额 (亿元)	周成交增 额(亿元)	周成交额 增幅(%)	到期收 益率(%)	修正 久期	凸性
010509	05 国债(9)	2012-8-25	7	6.81	2.83	319.40	0.56	100.47	0.01	0.01	0.470	0.0901	-0.2818	-75.77	2.75	6.09	44.99
010308	03 国债(8)	2013-9-17	10	7.87	3.02	163.80	0.41	98.01	-0.44	-0.45	0.490	1.6845	0.8660	105.80	3.31	6.86	56.83
010501	05 国债(1)	2015-2-28	10	9.32	4.44	300.00	0.84	110.70	0.01	0.01	1.210	0.0309	-0.0512	-62.36	3.16	7.87	73.68
010213	02 国债 13	2017-9-20	15	11.89	2.60	240.00	0.33	90.87	-0.23	-0.25	0.720	1.3439	-0.4866	-26.58	3.55	9.86	112.10
010107	21 国债(7)	2021-7-31	20	15.75	4.26	240.00	1.13	107.86	-0.24	-0.22	0.620	0.7718	-0.4919	-38.93	3.60	11.41	162.43
010303	03 国债(3)	2023-4-17	20	17.46	3.40	260.00	0.18	96.95	-0.22	-0.23	0.600	1.2849	-4.0685	-76.00	3.63	13.12	211.86
010504	05 国债(4)	2025-5-15	20	19.54	4.11	339.20	1.96	107.70	-0.20	-0.19	1.210	0.1132	-0.0481	-29.82	3.57	13.60	239.71

## 本周交易所企业债行情相关数据 2005-10-31 — 11-04

代码	简称	到期日	期限 (年)	剩余期 限(年)	票面利 率(%)	发行总 额(亿)	应计利 息(元)	收盘全 价(元)	周涨跌 (元)	周涨跌 幅(%)	周振幅 (%)	周成交额 (亿元)	周成交增 额(亿元)	周成交额 增幅(%)	到期收 益率(%)	修正 久期	凸性
120206	02 武钢(3)	2005-11-5	3	0.00	3.50	5.00	10.50	110.45	0.00	0.00	0.000	0.0000	-0.1999	-100.00	17.97	0.00	0.00
129904	98 中信(7)	2006-6-16	7	0.61	5.48	7.00	2.13	104.00	0.00	0.00	0.420	0.0284	0.0081	39.90	2.33	0.60	0.95
129805	98 三峡(8)	2007-1-18	8	1.21	6.20	10.00	4.94	109.18	-0.57	-0.52	1.040	0.0219	-0.0697	-76.09	2.56	1.12	2.40
129905	98 石油债	2007-9-8	8	1.84	4.50	13.50	0.72	103.80	-0.55	-0.53	0.780	0.0273	-0.1076	-79.76	2.75	1.75	4.82
120202	02 中移(5)	2007-10-28	5	1.98	3.50	30.00	0.08	101.99	-0.29	-0.28	1.130	0.1053	-0.9177	-89.71	2.49	1.90	5.49
111016	01 广核债	2008-12-11	7	3.10	4.12	25.00	3.71	106.02	0.32	0.30	0.510	0.0088	0.0031	54.39	3.32	2.78	10.88
129902	98 中铁(3)	2009-10-13	10	3.94	4.50	24.00	0.28	103.66	-0.16	-0.15	0.860	0.0376	-0.0327	-46.51	3.56	3.57	16.65
120207	02 武钢(7)	2009-11-5	7	4.01	4.02	15.00	4.02	102.30	-3.80	-3.20	3.680	0.2699	0.2229	474.26	4.50	3.47	16.28
129903	99 三峡债	2010-7-25	10	4.72	R+1.75	30.00	1.05	102.33	-0.17	-0.17	0.950	0.0051	-0.0848	-94.33	3.43	4.23	22.86
120101	01 中移动	2011-6-18	10	5.62	R+1.75	50.00	1.43	102.42	0.14	0.14	0.730	0.1377	-0.0001	-0.07	3.53	4.93	30.64
111015	01 三峡 10	2011-11-8	10	6.01	R+1.75	20.00	3.70	104.65	0.00	0.00	0.220	0.0198	-0.0010	-4.81	3.55	5.12	33.63
120288	02 金茂债	2012-4-28	10	6.49	4.22	10.00	2.21	104.00	-0.11	-0.11	2.070	0.0157	0.0023	17.16	3.90	5.48	37.95
120205	02 渝城投	2012-12-9	10	7.10	4.32	15.00	3.92	107.08	0.09	0.08	0.070	0.0095	0.0004	4.40	3.80	5.83	43.52



代码	简称	到期日	期限 (年)	剩余期 限(年)	票面利 率(%)	发行总 额(亿)	应计利 息(元)	收盘全 价(元)	周涨跌 (元)	周涨跌 幅(%)	周振幅 (%)	周成交额 (亿元)	周成交增 额(亿元)	周成交额 增幅(%)	到期收 益率(%)	修正 久期	凸性
120307	03 浦发债	2013-1-13	10	7.20	4.29	15.00	3.48	105.39	-0.05	-0.05	1.070	0.0026	0.0007	36.84	3.98	5.91	44.53
120308	03 沪杭甬债	2013-1-24	10	7.23	4.29	10.00	3.35	105.11	-0.06	-0.06	0.750	0.0304	0.0189	164.35	4.00	5.93	44.87
120302	03 苏园建	2013-7-18	10	7.71	4.30	10.00	1.30	104.20	-0.07	-0.07	0.970	0.0123	0.0103	515.00	3.85	6.41	51.19
120309	03 苏交通	2013-11-21	10	8.05	4.61	18.00	4.41	108.85	0.26	0.24	0.63	0.192	-0.5049	-72.45	3.95	6.40	52.81
111020	03 华能1	2013-12-9	10	8.10	4.60	30.00	4.17	108.31	0.16	0.15	0.780	0.0077	-0.0010	-11.49	3.99	6.44	53.43
111021	03 华能2	2013-12-9	10	8.10	R+1.8	10.00	3.43	104.93	0.00	0.00	0.000	0.0000	-0.0002	-100.00	3.56	6.66	55.98
120304	03 电网(1)	2013-12-31	10	8.16	4.61	30.00	3.90	109.00	1.00	0.93	5.930	0.0798	0.0651	442.86	3.87	6.51	54.41
120305	03 电网(2)	2013-12-31	10	8.16	R+1.75	20.00	3.16	104.50	0.20	0.19	0.480	0.0011	-0.0020	-64.52	3.54	6.74	56.98
111022	04 首旅债	2014-2-19	10	8.30	R+1.75	10.00	2.65	103.55	-0.22	-0.21	0.140	0.0103	0.0091	758.33	3.60	6.86	58.80
120483	04 中石化	2014-2-24	10	8.31	4.61	35.00	3.21	107.98	0.38	0.35	0.360	0.0009	-0.0038	-80.85	3.92	6.65	56.37
120482	04 通用债	2014-3-31	10	8.41	R+1.75	10.00	2.24	103.30	-0.04	-0.04	0.280	0.0009	0.0004	80.00	3.58	6.97	60.40
120489	04 南网(1)	2014-9-17	10	8.87	5.3	10.00	0.71	110.75	-0.85	-0.76	1.63	0.0041	-0.0037	-47.44	3.93	7.06	62.75
120485	04 国电(1)	2014-9-22	10	8.89	5.30	24.44	0.64	110.32	-0.32	-0.29	2.040	0.0152	0.0072	90.00	3.98	7.07	62.86
111024	04 华电1	2014-9-29	10	8.91	5.4	29.80	0.55	111.50	0.00	0	0	0.0004	-0.0004	-50.00	3.92	7.08	63.04
120488	04 京地铁	2014-12-15	10	9.12	R+2.72	20.00	4.18	114.50	1.50	1.33	1.320	0.0009	0.0005	125.00	3.36	7.18	66.11
120501	05 申能债	2015-2-2	10	9.25	R+2.7	10.00	3.54	112.99	0.00	0.00	0.000	0.0000	-0.0001	-100.00	3.46	7.30	67.96
120503	05 渝水务	2015-4-26	10	9.48	5.05	17.00	2.67	110.07	0.00	0.00	0.100	0.0013	0.0005	62.50	4.09	7.35	68.94
120502	05 苏园建	2015-5-19	10	9.54	5.05	12.00	2.35	110.80	-0.20	-0.18	0.900	0.0010	0.0005	100.00	3.96	7.43	70.18
120505	05 华电债	2015-6-30	10	9.66	4.98	20.00	1.75	109.52	-0.28	-0.26	0.990	0.0079	0.0043	119.44	3.99	7.55	72.09
120510	05 国网(2)	2015-7-8	10	9.68	R+2.25	10.00	1.39	107.59	-0.11	-0.1	1.21	0.0012	0.0008	200.00	3.46	7.82	75.97
120509	05 国网(1)	2015-7-8	10	9.68	4.98	30.00	1.64	109.21	-0.12	-0.11	9.99	0.1963	0.1923	4807.50	4.02	7.56	72.36
120516	05 中电投	2015-7-12	10	9.69	4.98	20.00	1.58	109.23	0.04	0.04	0.13	0.0018	-0.0016	-47.06	4.01	7.58	72.55
120511	05 沪建(1)	2015-7-27	10	9.73	4.98	20.00	1.38	109.20	0.12	0.11	1.18	0.0162	0.0099	157.14	3.99	7.62	73.23
120102	01 三峡债	2016-11-8	15	11.02	5.21	30.00	5.17	115.70	0.70	0.61	0.650	0.1053	0.0596	130.42	4.01	8.07	85.73
111018	02 电网15	2017-6-19	15	11.63	4.86	35.00	1.85	110.63	0.63	0.57	1.840	0.1213	0.0912	302.99	3.90	8.77	98.04
120203	02 中移(15)	2017-10-28	15	11.99	4.50	50.00	0.10	105.61	1.06	1.01	1.240	0.2521	0.0777	44.55	3.91	9.22	106.26

代码	简称	到期日	期限 (年)	剩余期 限(年)	票面利 率(%)	发行总 额(亿)	应计利 息(元)	收盘全 价(元)	周涨跌 (元)	周涨跌 幅(%)	周振幅 (%)	周成交额 (亿元)	周成交增 额(亿元)	周成交额 增幅(%)	到期收 益率(%)	修正 久期	凸性
111019	02 广核债	2017-11-11	15	12.03	4.50	40.00	4.43	110.40	0.93	0.85	1.190	0.0917	-0.0228	-19.91	3.87	8.89	102.79
120204	02 苏交通	2017-12-12	15	12.11	4.51	15.00	4.05	109.20	0.90	0.83	0.830	0.0620	-0.0179	-22.40	3.96	8.95	103.87
120301	03 沪轨债	2018-2-19	15	12.30	4.51	40.00	3.20	108.10	0.00	0.00	1.400	0.0645	-0.0264	-29.04	3.99	9.12	107.20
120306	03 中电投	2018-12-8	15	13.10	5.02	30.00	4.57	114.12	0.82	0.72	1.570	0.0260	-0.5649	-95.60	4.06	9.29	114.06
120486	04 国电(2)	2019-9-22	15	13.89	5.60	15.56	0.68	116.50	0.00	0.00	0.000	0.0007	-0.0014	-66.67	4.08	9.85	125.84
120506	05 大唐债	2020-4-29	15	14.49	5.28	30.00	2.75	113.90	0.00	0.00	0.000	0.0043	0.0022	104.76	4.23	10.03	132.87
111026	05 粤交通	2020-6-29	15	14.66	5.3	15.00	1.87	115.15	-1.15	-0.99	0.12	0.0073	-0.0741	-91.03	4.08	10.24	137.16
120512	05 沪建(2)	2020-7-27	15	14.74	5.18	10.00	1.43	113.30	-1.18	-1.03	0.32	0.0037	0.0026	236.36	4.09	10.35	139.49
120508	05 铁道债	2020-7-29	15	14.74	4.85	50.00	1.32	109.60	0.00	0	0	0	-0.0004	-100.00	4.09	10.48	142.00
111023	03 中铁债	2021-8-25	18	15.82	4.63	30.00	0.91	106.25	-1.75	-1.62	1.830	0.0150	-0.0107	-41.63	4.16	11.11	160.01
120201	02 三峡债	2022-9-20	20	16.89	4.76	50.00	0.60	108.99	-0.10	-0.09	1.660	0.1482	0.0528	55.35	4.06	11.65	176.81
120303	03 三峡债	2033-8-1	30	27.76	4.86	30.00	1.28	110.00	0.34	0.31	4.570	0.2982	0.2151	258.84	4.31	15.44	342.32

## 本周可转债行情相关数据 2005-10-31 — 11-04

代码	简称	周收盘 (元)	周涨跌 (元)	周涨跌 幅(%)	周振幅 (%)	周成交 额(亿元)	周成交增 额(亿元)	周成交额 增幅(%)	实际转股 价(元/股)	转换价值 (元)	债券转股溢 价率(%)	转换平价 (元)	基础股票周 涨跌幅(%)	基础股票周 收盘价(元)	基础股 票简称
126301	丝绸转2	98.480	-0.190	-0.19	0.540	0.2096	0.1739	487.11	3.00	78.67	25.19	2.95	1.720	2.360	丝绸股份
100087	水运转债	98.530	0.000	0.00	0.000	0.0000	-0.0157	-100.00	5.56	82.37	19.61	5.48	0.000	4.580	南京水运
110219	南山转债	99.990	0.110	0.11	0.500	0.0529	-0.0585	-52.51	6.50	83.85	19.25	6.50	0.930	5.450	南山实业
100117	西钢转债	100.050	0.170	0.17	15.250	0.0825	0.0248	42.98	5.34	48.88	104.70	5.34	-2.250	2.610	西宁特钢
125959	首钢转债	100.450	0.000	0.00	0.000	0.0000	-0.9648	-100.00	3.63	86.78	15.76	3.65	0.000	3.150	首钢股份
125729	燕京转债	101.000	-0.180	-0.18	1.530	0.1596	0.1083	211.11	7.06	82.01	23.15	7.13	2.120	5.790	燕京啤酒
125936	华西转债	101.340	0.000	0.00	0.000	0.0000	-0.0015	-100.00	6.46	61.92	63.66	6.55	0.000	4.000	华西村
125488	晨鸣转债	101.350	0.370	0.37	1.140	0.4674	0.1127	31.77	6.59	63.28	60.17	6.68	-2.800	4.170	晨鸣纸业

代码	简称	周收盘 (元)	周涨跌 (元)	周涨跌幅 (%)	周振幅 (%)	周成交 额(亿元)	周成交增 额(亿元)	周成交额 增幅(%)	实际转股 价(元/股)	转换价值 (元)	债券转股溢 价率(%)	转换平价 (元)	基础股票周 涨跌幅(%)	基础股票周 收盘价(元)	基础股 票简称
100016	民生转债	101.680	0.000	0.00	0.000	0.0000	-0.0162	-100.00	4.02	89.55	13.54	4.09	-0.040	3.600	民生银行
125822	海化转债	101.860	-1.320	-1.28	2.030	0.1991	0.1147	135.90	4.70	85.32	19.39	4.79	1.260	4.010	山东海化
100196	复星转债	102.260	0.280	0.27	1.290	0.6357	0.5733	918.75	5.03	92.45	10.62	5.14	3.790	4.650	复星实业
110874	创业转债	102.670	-0.230	-0.22	0.480	0.0007	-0.0026	-78.79	6.08	60.53	69.63	6.24	4.840	3.680	创业环保
110010	包钢转债	103.010	0.490	0.48	1.370	0.1299	-0.1444	-52.64	4.15	101.20	1.78	4.27	1.690	4.200	
110001	邯钢转债	103.660	0.380	0.37	0.510	0.2883	-0.2726	-48.60	3.36	84.82	22.21	3.48	1.060	2.850	邯郸钢铁
125937	金牛转债	104.000	0.000	0.00	0.000	0.0000	0.0000	0.00	6.44	75.93	36.97	6.70	-1.410	4.890	金牛能源
100567	山鹰转债	104.450	-0.260	-0.25	15.020	0.1145	0.0750	189.87	3.32	93.98	11.15	3.47	-2.800	3.120	山鹰纸业
110317	营港转债	104.900	0.100	0.10	0.700	0.3954	0.2331	143.62	10.25	83.90	25.03	10.75	1.300	8.600	营口港
110036	招行转债	104.910	0.410	0.39	1.030	1.1690	-0.9071	-43.69	6.23	100.48	4.41	6.54	1.130	6.260	招商银行
125932	华菱转债	105.120	1.640	1.58	2.320	3.0596	2.8130	1140.71	4.40	104.09	0.99	4.63	3.850	4.580	华菱管线
100726	华电转债	105.150	-0.320	-0.30	0.740	0.0648	-0.0233	-26.45	4.41	68.25	54.06	4.64	1.010	3.010	华电能源
100236	桂冠转债	105.430	-0.170	-0.16	0.280	0.1356	-0.0747	-35.52	6.18	64.72	62.89	6.52	-3.610	4.000	桂冠电力
100177	雅戈转债	106.510	1.010	0.96	3.320	0.1603	0.0321	25.04	3.35	99.40	7.15	3.57	0.600	3.330	雅戈尔
100795	国电转债	107.450	-0.280	-0.26	0.520	0.2389	-0.4548	-65.56	6.59	88.32	21.67	7.08	3.190	5.820	国电电力
126002	万科转2	110.210	3.110	2.90	3.540	1.0205	0.3173	45.12	3.55	111.27	-0.95	3.91	3.950	3.950	深万科A
110037	歌华转债	111.000	-0.200	-0.18	4.130	0.6173	-1.1280	-64.63	12.35	110.93	0.06	13.71	-1.370	13.700	歌华有线
125630	铜都转债	113.600	0.000	0.00	0.000	0.0000	0.0000	0.00	4.45	84.04	35.17	5.06	1.080	3.740	铜都铜业
110418	江淮转债	130.400	0.000	0.00	0.000	0.0000	0.0000	0.00	5.62	131.85	-1.10	7.33	0.000	7.410	江淮汽车
100096	云化转债	134.870	-2.130	-1.55	25.000	0.0036	0.0035	3500.00	6.80	125.88	7.14	9.17	-2.730	8.560	云天化
125930	丰原转债	145.010	0.000	0.00	0.000	0.0000	0.0000	0.00	4.80	159.79	-9.25	6.96	0.000	7.670	丰原生化
125069	侨城转债	158.000	0.000	0.00	0.000	0.0000	0.0000	0.00	6.15	167.64	-5.75	9.72	-0.670	10.310	华侨城A

## 本周可转债基本情况相关数据 2005-10-31 — 11-04

代码	简称	周收盘 (元)	周涨跌 幅(%)	周振幅 (%)	转换期起始日	剩余期 限(年)	债券到期日	债券基准 利率(%)	实际转股 价(元/股)	转换价 值(元)	债券转股 溢价率(%)	转换平 价(元)	基础股票周 收盘价(元)	基础股票周 涨跌幅(%)
100016	民生转债	101.680	0.00	0.00	2003-8-27	2.32	2008-2-27	1.50	4.02	89.55	13.54	4.09	3.600	-0.040
100087	水运转债	98.530	0.00	0.00	2003-8-13	1.77	2007-8-13	0.90	5.56	82.37	19.61	5.48	4.580	0.000
100096	云化转债	134.870	-1.55	25.00	2004-3-10	0.85	2006-9-10	1.60	6.80	125.88	7.14	9.17	8.560	-2.730
100117	西钢转债	100.050	0.17	15.25	2004-2-11	2.77	2008-8-11	1.20	5.34	48.88	104.70	5.34	2.610	-2.250
100177	雅戈转债	106.510	0.96	3.32	2003-10-3	0.41	2006-4-3	1.00	3.35	99.40	7.15	3.57	3.330	0.600
100196	复星转债	102.260	0.27	1.29	2004-4-28	2.98	2008-10-28	1.60	5.03	92.45	10.62	5.14	4.650	3.790
100236	桂冠转债	105.430	-0.16	0.28	2004-6-30	2.66	2008-6-30	1.10	6.18	64.72	62.89	6.52	4.000	-3.610
100567	山鹰转债	104.450	-0.25	15.02	2003-12-16	2.62	2008-6-16	1.50	3.32	93.98	11.15	3.47	3.120	-2.800
100726	华电转债	105.150	-0.30	0.74	2003-12-3	2.58	2008-6-3	1.50	4.41	68.25	54.06	4.64	3.010	1.010
100795	国电转债	107.450	-0.26	0.52	2004-1-18	2.70	2008-7-18	0.80	6.59	88.32	21.67	7.08	5.820	3.190
110001	邯钢转债	103.660	0.37	0.51	2004-5-26	3.06	2008-11-26	1.00	3.36	84.82	22.21	3.48	2.850	1.060
110010	包钢转债	103.010	0.48	1.37	2005-5-10	4.02	2009-11-10	1.30	4.15	101.20	1.78	4.27	4.200	1.690
110036	招行转债	104.910	0.39	1.03	2005-5-10	4.02	2009-11-10	1.00	6.23	100.48	4.41	6.54	6.260	1.130
110037	歌华转债	111.000	-0.18	4.13	2004-11-12	3.52	2009-5-12	1.30	12.35	110.93	0.06	13.71	13.700	-1.370
110219	南山转债	99.990	0.11	0.50	2005-4-19	3.96	2009-10-19	1.50	6.50	83.85	19.25	6.50	5.450	0.930
110317	营港转债	104.900	0.10	0.70	2004-11-20	3.54	2009-5-20	1.80	10.25	83.90	25.03	10.75	8.600	1.300
110418	江淮转债	130.400	0.00	0.00	2004-10-15	3.45	2009-4-15	1.20	5.62	131.85	-1.10	7.33	7.410	0.000
110874	创业转债	102.670	-0.22	0.48	2005-7-1	3.66	2009-7-1	1.70	6.08	60.53	69.63	6.24	3.680	4.840
125069	侨城转债	158.000	0.00	0.00	2004-7-1	1.16	2006-12-31	1.20	6.15	167.64	-5.75	9.72	10.310	-0.670
125488	晨鸣转债	101.350	0.37	1.14	2005-3-15	3.87	2009-9-15	1.50	6.59	63.28	60.17	6.68	4.170	-2.800
125630	铜都转债	113.600	0.00	0.00	2003-11-21	2.55	2008-5-21	1.20	4.45	84.04	35.17	5.06	3.740	1.080
125729	燕京转债	101.000	-0.18	1.53	2003-10-16	1.95	2007-10-16	1.20	7.06	82.01	23.15	7.13	5.790	2.120
125822	海化转债	101.860	-1.28	2.03	2005-3-7	3.84	2009-9-7	1.50	4.70	85.32	19.39	4.79	4.010	1.260
125930	丰原转债	145.010	0.00	0.00	2003-10-27	2.47	2008-4-24	1.80	4.80	159.79	-9.25	6.96	7.670	0.000

125932	华菱转债	105.120	1.58	2.32	2005-1-16	3.70	2009-7-16	1.00	4.40	104.09	0.99	4.63	4.580	3.850
125936	华西转债	101.340	0.00	0.00	2004-3-1	2.83	2008-9-1	1.60	6.46	61.92	63.66	6.55	4.000	0.000
125937	金牛转债	104.000	0.00	0.00	2005-2-11	3.77	2009-8-11	1.60	6.44	75.93	36.97	6.70	4.890	-1.410
125959	首钢转债	100.450	0.00	0.00	2004-6-16	3.12	2008-12-16	1.50	3.63	86.78	15.76	3.65	3.150	0.000
126002	万科转2	110.210	2.90	3.54	2005-3-24	3.89	2009-9-24	1.00	3.55	111.27	-0.95	3.91	3.950	3.950
126301	丝绸转2	98.480	-0.19	0.54	2003-3-10	1.85	2007-9-9	1.80	3.00	78.67	25.19	2.95	2.360	1.720

**指标说明：**

转换价值(元) = 基础股票股价 × 100 / 最新转股价

债券转股溢价率(%) = (转债价格 - 转换价值) / 转换价值

转换平价(元) = 转债价格 / (100 / 转股价格)

**重要声明：**本报告是上海聚源数据服务有限公司为特定客户和专业人士提供的参考资料。本报告中的信息均来源于已公开披露的资料，我公司对这些信息的准确性及完整性不作任何承诺和保证，不保证该信息未经任何更新。在任何情况下，本报告中的信息或观点均不应视为证券投资相关咨询或建议，文中所有内容亦不代表我公司的观点和意见。在任何情况下，上海聚源数据服务有限公司以及与该公司有关联的任何个人均不就本报告中的任何内容对任何投资做出任何形式的担保，不承担因使用本报告而产生的法律责任。本报告版权归上海聚源数据服务有限公司所有，未经上海聚源数据服务有限公司授权不得复印、转发或向特定读者群以外的人士传阅。如需引用或转载本报告，务必与上海聚源数据服务有限公司联系。