

本周债券指数表现

指数	开盘	收盘	涨跌幅 (%)	成交额 (亿元)
上证国债	107.18	107.31	0.15	31.88
上证企债	117.01	117.19	0.15	2.57
深证企债	117.69	117.87	0.15	1.21

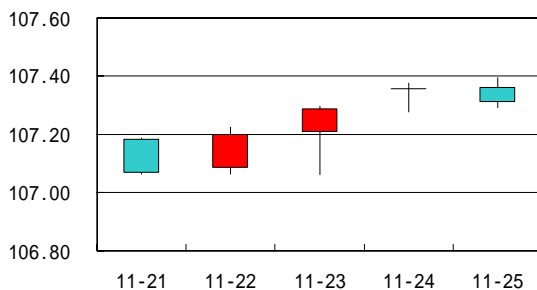
本周主要市场指数表现

指数	开盘	收盘	涨跌幅 (%)	成交额 (亿元)
上证指数	1117.78	1114.92	-0.19	287.71
上证 180 指数	2070.87	2078.28	0.18	152.21
上证 50 指数	758.23	766.68	0.80	97.35
上证基金	785.83	790.41	0.48	6.91
沪深 300 指数	882.79	884.11	0.21	225.90
深圳成指	2722.62	2725.06	0.12	46.61
深证基金	708.93	709.37	0.05	2.51

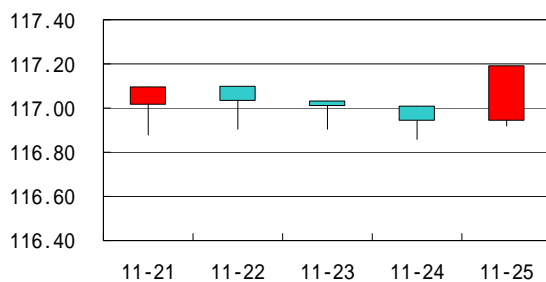
市场表现

- 沪市国债 21 涨 19 跌, 成交额较上周萎缩 3.41 亿元。涨幅靠前个券有: 02 国债 13, 为 0.7%, 其次是 05 国债(9)、02 国债(10), 分别为 0.66%、0.37%; 跌幅靠前个券有: 04 国债(11), 为-0.23%, 其次是 05 国债(7)、99 国债(5), 同为-0.22%。
- 两市企债 25 涨 14 平 14 跌, 成交额较上周萎缩 1.13 亿元。涨幅靠前个券有: 05 华电债, 为 0.84%, 其次是 05 铁道债、05 中电投, 分别为 0.73%、0.72%; 跌幅靠前个券有: 05 申能债, 为-1.76%, 其次是 02 渝城投、02 中移(15), 分别为-0.93%、-0.38%。
- 两市可转债 7 涨 3 平 16 跌, 成交额较上周增加 2.08 亿元。涨幅靠前个券有: 云化转债, 为 0.73%, 其次是华菱转债、华西转债, 分别为 0.7%、0.46%; 跌幅靠前个券有: 歌华转债, 为-1.55%, 其次是海化转债、包钢转债, 分别为-1.07%、-0.94%。
- 交易所回购市场 8 涨 28 平 3 跌, 成交额较上周增加 39.12 亿元。涨幅靠前品种有: R003, 为 68.22%, 其次是 R001、R028, 分别为 27.56%、7.69%; 跌幅靠前品种有: R004, 为-16.8%, 其次是 RC001、R182, 分别为-0.31%、-0.26%。

上证国债指数走势



上证企债指数走势



一周宏观信息

● 银监会出台货币经纪公司具体监管细则

为配合《货币经纪公司试点管理办法》的实施，银监会近日颁布《货币经纪公司试点管理办法实施细则》。《细则》的颁布与实施，是对《试点办法》的细化和补充，有助于正确理解和执行《试点办法》，增强《试点办法》的可操作性。

《细则》分五章共40条，主要内容分为两大部分：一是关于货币经纪公司机构、人员市场准入方面的具体监管要求；二是关于金融监管方面的规定。货币经纪公司的设立，是我国金融组织体系的又一次创新，其作为新一类服务于金融市场的专业化金融机构，对于改善市场服务水平、提高市场运作效率、降低交易成本、增强市场流动性具有重要作用。

按照《试点办法》和《细则》规定的市场准入程序，在不久的将来，我国第一批货币经纪公司将会出现在市场上，它将填补我国金融机构的一项空白，为完善我国金融市场组织体系和金融服务发挥应有的作用。

● 央行建议推动中长期贷款证券化

中国人民银行日前发布的《2005年中国金融稳定报告》指出，我国商业银行存贷期限结构错配比较突出，建议通过推动中长期贷款证券化试点、发行次级债等措施，化解潜在风险。

近年来，商业银行资产长期化、负债短期化的趋势日益明显。数据显示，截至今年9月底，全部金融机构活期储蓄存款余额和定期储蓄存款余额的比例达51%左右，比去年同期降低了3个百分点，比2000年提高近12个百分点；与此同时，中长期贷款余额和全部贷款余额的比例则从去年9月的38%上升到44%，比2000年提高近20个百分点。

报告指出，要解决商业银行存贷期限结构错配问题，要推行中长期贷款证券化，有效降低中长期贷款比例。其次，在商业银行的负债方面，允许其发行次级债券、一般性金融债券等长期负债工具，增加长期资金来源，提高主动负债的能力。此外，还要大力发展中长期企业债券市场和股票市场，研究抑制商业银行中长期贷款过度扩张的机制和手段，加大商业银行资产负债比例管理的监管压力。

● 人民币做市商制度启动

明年起银行间外汇市场引入即期询价交易方式
国家外汇管理局日前发布《银行间外汇市场做市商指引(暂行)》及《关于在银行间外汇市场推出即期询价交易有关问题的通知》，决定在银行间外汇市场引入做市商制度，并从2006年第一个交易日起，在银行间市场推出即期询价交易方式。

《指引》所称银行间外汇市场做市商，是指经国家外汇管理局核准，在我国银行间外汇市场进行人民币与外币交易时，承担向市场会员持续提供买、卖价格义务的银行间外汇市场会员。《指引》明确了做市商的基本条件、权利义务和对做市商交易的管理等内容。从《指引》发布之日起，凡符合条件的外汇指定银行均可持规定的申请材料，向国家外汇管理局申请做市商资格，经核准后，履行做市义务，并接受定期评估。

所谓即期询价交易，也就是银行间市场交易主体可在原有集中授信、集中竞价交易方式的基础上，自主选择双边授信、双边清算的询价交易方式，按照央行规定的银行间市场交易汇价浮动幅度，在银行间外汇市场询价交易系统上进行双边询价外汇交易。为方便竞价系统收市后银行及时平补头寸，即期和远期询价交易时间同时延长至1730。

● 央行打造利率工具

自动质押融资利率将成为中国利率体系中除商业银行贴现利率外，与再贴现利率挂钩的另一重要利率。

“自动质押融资业务”将在12月8日正式推出。央行的这一举措目的很直接——释放金融机构资产流动性。

12月8日以后，金融机构在资金不足时，可通过质押债券向人民银行融资，待资金归还后，人民银行将自动解除债券的质押。

自动质押融资业务赋予了金融机构正常融入流动性的渠道，其利率与人民银行再贴现利率挂钩。在金融界人士看来，这项政策有助于理顺货币政策和利率传导体系，并为进一步下调超额存款准备金利率创造条件。

同时，这一利率将使中国的再贴现率更为完整，并使得再贴现率成为在中国今后实现利率市场化后，央行调控中国利率水平的工具。

债券市场信息

● 央行本周回笼资金减量

22日,央行在银行间市场发行250亿一年期央票,比上周减少100亿,收益率较上周再升14个基点,达1.6467%。至此,一年期央票已连续四周出现反弹,收益率累计上升了近31个基点。同一天,央行28天正回购的加权平均收益率为1.29%,较上周涨21个基点;正回购量为200亿元,比上周增加100亿。当日,央行共计在公开市场回笼资金450亿元,比上周持平。

24日,央行在公开市场发行两期300亿元央行票据,发行量比上周减少132亿元。其中,3个月央票发行量150亿元,比上周减少100亿元;6个月央票发行150亿元,比上周减少32亿元。3个月央票发行收益率较上周涨12个基点,达到1.6108%;当天6个月央票的发行收益率为1.6468%,同样大涨16个基点,略高于1年期央行票据收益率。

至此,本周央行共计通过发行央行票据和正回购回笼资金750亿元,扣除到期释放资金量490亿元,净回笼量260亿元,比上周减少46%,单周净回笼量继续缩小。

● 小银行撬开发债大门

11月23日,南京市商业银行作为第一家在全国银行间债券市场公开招标发行次级债券的城市商业银行,成功地发行了8亿元次级债券,10年期4.1%利率引来了市场无数目光。

南京商行是继上海银行之后第二家吸引外资参股的城市商行,目前法国巴黎银行和国际金融公司分别持有19.2%和5%的股份,在业界具有一定的知名度,被媒体和市场成员称为“精品银行”,其各项经营指标以及综合实力在全国110多家城市商业银行中一直处于领先地位。参照中诚信的信用评级来看,南京商行在我国银行中排名靠前,目前在城市商行中评级是最好的机构,该行债券的信用评级为AA-。

数据显示,南京商行截至2004年末资本充足率为10.47%,其中核心资本充足率为9.51%。但随着资产规模的不断扩张,该行的资本充足率则下降到8.10%。未来两年,南京商行目标是成为具有一定规模和影响力的区域性上市银行,对资本金的需求量也会越来越大,资本充足率必然进一步降低。

● 2005年记账式(十二期)国债上市

该期国债于11月24日起在上交所上市。其为固定利率付息债,面值为100元,期限为15年,票面利率为3.65%,利息每半年支付一次;起息日为2005年11月15日,每年5月15日、11月15日支付利息,2020年11月15日偿还本金并支付最后一次利息。

该期国债采用买断式回购可同时在上交所竞价交易系统和大宗交易系统进行交易。买断式回购交易的7天品种证券简称为“0512R007”,证券代码为“203040”,履约金比率为1.5%;28天品种证券简称为“0512R028”,证券代码为“203041”,履约金比率为3.0%;91天品种证券简称为“0512R091”,证券代码为“203042”,履约金比率为5.0%。

● 国开行22日发6.3亿美元债券

国开行22日在银行间市场完成了第二期美元债券的发行,这也是境内机构本年度发行的第三期境内美元债券。此前,国开行和进出口银行分别发行了5亿境内美元债券。本期债券为浮息债券,票面利率在6个月LIBOR的基础上上浮35个基点,和国开行第一期美元债券持平。该券的发行方式为簿记建档、数量招标、集中配售,计划发行额为5亿美元,由于机构认购踊跃,实际发行了6.3亿美元。

● 民生拟发300亿金融债

除了16亿元次级债获准发行之外,中国民生银行还计划发行300亿元金融债券,这也是本年度股份制商业银行中规模最大的金融债发行计划。

22日,民生银行公告称,该行2005年第二次临时股东大会审议通过了《公司次级债券发行方案(2005年)》,计划发行总额不超过16亿元的次级债,该债券将分为10年期固定利率债券和10年期浮动利率债券,用于补充资本金。

除此之外,该行计划发行不超过人民币300亿元的金融债券。目前,该金融债券发行计划尚需经临时股东大会表决,并报中国人民银行和中国银监会批准。

该批债券期限将分为3年、5年和10年,债券采用固定利率或浮动利率;发行对象为银行间债券市场成员。

本周央行公开市场业务 2005-11-21 — 11-25

票据发行

债券代码	债券简称	发行日期	发行总额 (亿元)	发行价格 (元)	发行方式	计息方式	参考收益率	债券期限 (年)	起息日期	到期日期	上市日期
0501114	05 央行票据 114	2005-11-22	250	98.38	价格招标	贴现	1.6467	1	2005-11-23	2006-11-23	2005-11-23
0501115	05 央行票据 115	2005-11-24	150	99.6	价格招标	贴现	1.6108	0.25	2005-11-25	2006-02-24	2005-11-25
0501116	05 央行票据 116	2005-11-24	150	99.19	价格招标	贴现	1.6468	0.5	2005-11-25	2006-05-25	2005-11-25

回购发行

交易日期	回购品种	回购交易类型	回购交易方式	招标数量 (亿元)	招标利率 (%)
2005-11-22	28 天	正回购	利率招标	200	1.29

票据到期

债券代码	债券简称	发行日期	发行总额 (亿元)	发行价格 (元)	发行方式	计息方式	参考收益率	债券期限 (年)	起息日期	到期日期	上市日期
0401089	04 央行票据 89	2004-11-23	240	96.72	价格招标	贴现	3.3912	1	2004-11-24	2005-11-24	2004-11-24
0501085	05 央行票据 85	2005-08-25	150	99.73	价格招标	贴现	1.0859	0.25	2005-08-26	2005-11-25	2005-08-26

回购到期

交易日期	回购品种	回购交易类型	回购交易方式	招标数量 (亿元)	招标利率 (%)
2005-10-25	28 天	正回购	利率招标	100	1.02

合计

发行回笼 (亿元)	到期投放 (亿元)	净回笼总额 (亿元)	票据回笼净额 (亿元)	回购回笼净额 (亿元)
750	490	260	160	100

下周债市预告 2005-11-21 — 11-25

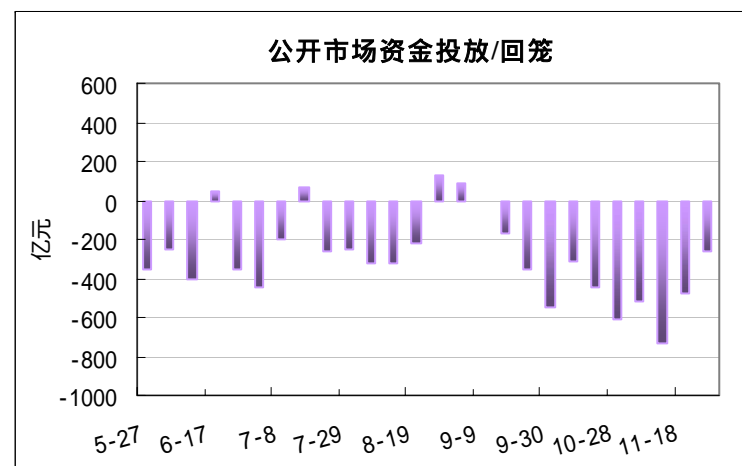
票据到期

债券代码	债券简称	发行日期	发行总额 (亿元)	发行价格 (元)	发行方式	计息方式	参考收益率	债券期限 (年)	起息日期	到期日期	上市日期
0401091	04 央行票据 91	2004-11-30	200	96.82	价格招标	贴现	3.2844	1	2004-12-01	2005-12-01	2004-12-01
0501087	05 央行票据 87	2005-09-01	200	99.73	价格招标	贴现	1.0859	0.25	2005-09-02	2005-12-02	2005-09-02

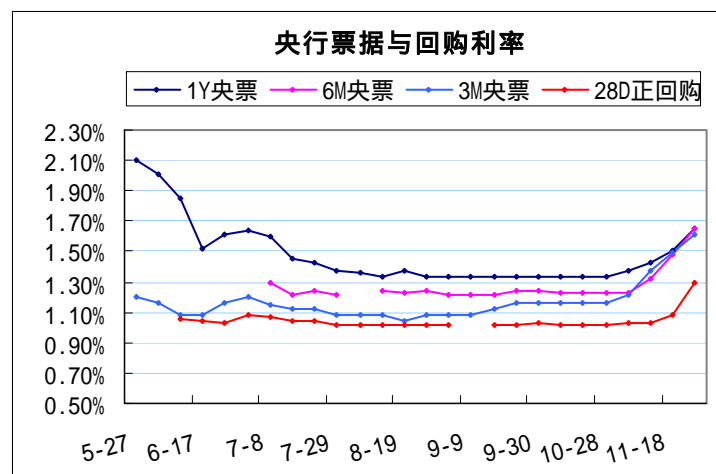
回购到期

交易日期	回购品种	回购交易类型	回购交易方式	招标数量 (亿元)	招标利率 (%)
2005-11-01	28 天	正回购	利率招标	100	1.03

近 26 周央行公开市场操作情况



图中纵轴正值表示资金投放，负值表示资金回笼。横轴为各周末。



本周交易所回购收盘行情相关数据 2005-11-21 — 11-25

代码	简称	周收盘(%)	前周收盘(%)	周涨跌(%)	周成交额(亿元)	周成交增额(亿元)	周成交额增幅(%)
201008	R001	1.620	1.270	27.560	95.398	20.593	27.53
201009	R002	2.450	2.430	0.820	1.810	0.261	16.85
201000	R003	0.900	0.535	68.220	13.912	0.242	1.77
201010	R004	1.610	1.935	-16.800	6.582	-2.377	-26.53
201001	R007	1.565	1.520	2.960	158.146	22.653	16.72
201002	R014	1.605	1.575	1.900	22.050	-3.826	-14.79
201003	R028	1.680	1.560	7.690	41.922	2.484	6.30
201004	R091	1.750	1.730	1.160	5.469	2.278	71.39
201005	R182	1.950	1.955	-0.260	0.765	-0.599	-43.92
202001	RC001	1.615	1.620	-0.310	3.846	-2.555	-39.92
202003	RC003	2.100	2.100	0.000	0.574	-0.499	-46.51
202007	RC007	1.620	1.570	3.180	11.235	0.463	4.30

本周交易所国债行情相关数据 2005-11-21 — 11-25

代码	简称	到期日	期限(年)	剩余期限(年)	票面利率(%)	发行总额(亿)	应计利息(元)	收盘净价(元)	周涨跌(元)	周涨跌幅(%)	周振幅(%)	周成交额(亿元)	周成交增额(亿元)	周成交额增幅(%)	到期收益率(%)	修正久期	凸性
010502	05 国债(2)	2006-3-15	1	0.30	—	300.00	—	99.48	-0.04	-0.04	0.100	0.8777	-0.2821	-24.32	1.74	0.30	0.38
010506	05 国债(6)	2006-6-14	1	0.55	—	353.80	—	99.07	-0.07	-0.07	0.130	0.0089	-0.0195	-68.66	1.71	0.54	0.83
000696	96 国债(6)	2006-6-14	10	0.55	11.83	255.30	5.35	106.53	-0.22	-0.21	0.270	0.1004	0.0505	101.20	0.00	0.55	0.85
010405	04 国债(5)	2006-6-15	2	0.55	—	635.30	—	99.12	-0.04	-0.04	0.190	4.4558	0.4964	12.54	1.61	0.54	0.83
010510	05 国债(10)	2006-9-15	1	0.81	—	331.70	—	98.78	-0.09	-0.09	0.340	0.0284	0.0271	2084.62	1.54	0.79	1.41
010411	04 国债(11)	2006-12-15	2	1.06	2.98	256.60	2.82	101.27	-0.23	-0.23	0.550	0.1092	0.0189	20.93	1.75	1.01	2.04
010507	05 国债(7)	2007-7-15	2	1.64	1.58	350.80	0.58	99.20	-0.22	-0.22	3.780	0.0006	-0.0004	-40.00	2.08	1.59	4.09

代码	简称	到期日	期限 (年)	剩余期 限(年)	票面利 率(%)	发行总 额(亿)	应计利 息(元)	收盘净 价(元)	周涨跌 (元)	周涨跌 幅(%)	周振幅 (%)	周成交额 (亿元)	周成交增 额(亿元)	周成交额 增幅(%)	到期收 益率(%)	修正 久期	凸性
009905	99 国债(5)	2007-8-20	8	1.73	3.28	160.00	0.88	102.01	-0.22	-0.22	0.740	0.0699	-0.3998	-85.12	2.08	1.67	4.45
009704	97 国债(4)	2007-9-5	10	1.78	9.78	130.00	2.20	114.90	0.05	0.04	0.580	0.0075	-0.0110	-59.46	1.23	1.67	4.53
010214	02 国债 14	2007-10-24	5	1.91	2.65	224.00	0.24	100.19	0.09	0.09	0.220	3.4094	1.7288	102.87	2.54	1.84	5.20
010010	20 国债(10)	2007-11-14	7	1.97	R+.38	120.00	0.08	100.12	0.11	0.11	0.630	2.8025	0.7406	35.92	2.29	1.90	5.50
010103	21 国债(3)	2008-4-24	7	2.41	3.27	120.00	1.94	101.31	0.21	0.21	0.400	0.5475	-1.1958	-68.59	2.69	2.26	7.43
010508	05 国债(8)	2008-8-15	3	2.72	1.93	324.50	0.54	99.12	-0.07	-0.07	0.190	0.0009	-0.0083	-90.22	2.26	2.60	9.42
010115	21 国债(15)	2008-12-18	7	3.07	3.00	200.00	2.82	100.29	0.07	0.07	0.410	2.4671	-0.1786	-6.75	2.90	2.81	10.98
010403	04 国债(3)	2009-4-20	5	3.40	4.42	641.60	2.66	106.00	0.10	0.09	0.760	0.1146	-0.2602	-69.42	2.54	3.08	13.00
010210	02 国债(10)	2009-8-16	7	3.73	2.39	200.00	0.67	97.85	0.36	0.37	0.480	1.3496	-1.7566	-56.55	3.00	3.48	15.77
009908	99 国债(8)	2009-9-23	10	3.83	3.30	200.00	0.58	100.98	0.29	0.29	0.530	1.7177	-1.1770	-40.66	3.02	3.53	16.30
010408	04 国债(8)	2009-10-20	5	3.90	4.30	336.10	0.44	106.00	-0.08	-0.08	1.700	0.0434	-0.0885	-67.10	2.66	3.57	16.72
010215	02 国债 15	2009-12-6	7	4.03	2.93	340.00	2.85	100.85	0.13	0.13	1.750	0.2524	-1.2293	-82.97	2.70	3.66	17.65
010301	03 国债(1)	2010-2-19	7	4.24	2.66	700.00	2.04	99.60	-0.12	-0.12	0.410	0.2209	-0.6024	-73.17	2.76	3.88	19.46
010503	05 国债(3)	2010-4-26	5	4.42	3.30	333.90	1.93	102.05	0.05	0.05	0.610	0.0928	0.0495	114.32	2.80	4.00	20.67
010004	20 国债(4)	2010-5-23	10	4.49	R+.62	140.00	1.33	99.40	-0.08	-0.08	0.380	1.8504	1.2075	187.82	2.74	4.13	21.72
010307	03 国债(7)	2010-8-20	7	4.74	2.66	360.00	0.71	99.38	0.17	0.17	0.390	0.0783	-0.0821	-51.18	2.80	4.36	23.91
010511	05 国债(11)	2010-10-20	5	4.90	2.14	333.50	0.22	97.55	0.20	0.21	0.540	0.1034	-0.1187	-53.44	2.68	4.57	25.90
010311	03 国债(11)	2010-11-19	7	4.99	3.50	310.00	0.07	102.80	-0.20	-0.19	1.850	0.4438	-0.0291	-6.15	2.89	4.53	25.76
010404	04 国债(4)	2011-5-25	7	5.50	4.89	317.50	2.48	110.52	0.26	0.24	0.690	0.1442	0.0237	19.67	2.79	4.75	28.95
010407	04 国债(7)	2011-8-25	7	5.75	4.71	312.90	1.20	109.52	-0.04	-0.04	0.580	0.0270	0.0163	152.34	2.88	5.00	31.65
010110	21 国债(10)	2011-9-25	10	5.84	2.95	200.00	0.50	97.56	0.20	0.21	0.530	2.0772	-1.8479	-47.08	3.42	5.23	33.75
010112	21 国债(12)	2011-10-30	10	5.93	3.05	200.00	0.23	98.19	-0.03	-0.03	0.400	1.0549	0.4100	63.58	3.39	5.32	34.74
010410	04 国债(10)	2011-11-25	7	6.00	4.86	359.10	0.01	110.48	-0.20	-0.18	0.530	0.0966	-0.0179	-15.63	2.93	5.23	34.23
010203	02 国债(3)	2012-4-18	10	6.40	2.54	200.00	1.54	94.78	0.09	0.10	0.360	0.4756	-0.1501	-23.99	3.46	5.68	39.64
010505	05 国债(5)	2012-5-25	7	6.50	3.37	307.80	1.71	101.75	-0.05	-0.05	0.870	1.4853	1.2339	490.81	3.07	5.68	40.05

代码	简称	到期日	期限 (年)	剩余期 限(年)	票面利 率(%)	发行总 额(亿)	应计利 息(元)	收盘净 价(元)	周涨跌 (元)	周涨跌 幅(%)	周振幅 (%)	周成交额 (亿元)	周成交增 额(亿元)	周成交额 增幅(%)	到期收 益率(%)	修正 久期	凸性
010509	05 国债(9)	2012-8-25	7	6.75	2.83	319.40	0.72	98.52	0.65	0.66	1.120	0.4015	0.2051	104.43	3.07	6.01	43.92
010308	03 国债(8)	2013-9-17	10	7.82	3.02	163.80	0.58	96.69	-0.01	-0.01	0.370	0.6603	-0.6452	-49.42	3.51	6.78	55.74
010501	05 国债(1)	2015-2-28	10	9.27	4.44	300.00	1.09	109.08	-0.08	-0.07	1.030	0.0135	-0.0011	-7.53	3.34	7.81	72.87
010213	02 国债 13	2017-9-20	15	11.83	2.60	240.00	0.48	89.53	0.62	0.70	0.710	1.6213	-0.1272	-7.27	3.70	9.80	111.05
010512	05 国债(12)	2020-11-15	15	14.98	3.65	344.10	0.11	101.77	1.77	0.33	1.570	0.0844	0.0844	0.00	3.50	11.35	155.48
010107	21 国债(7)	2021-7-31	20	15.69	4.26	240.00	1.38	106.00	0.28	0.26	0.470	1.1145	0.2499	28.90	3.75	11.32	160.63
010303	03 国债(3)	2023-4-17	20	17.40	3.40	260.00	0.37	95.05	0.29	0.31	0.530	2.1522	0.2700	14.34	3.78	13.02	209.52
010504	05 国债(4)	2025-5-15	20	19.48	4.11	339.20	0.12	105.88	0.18	0.17	0.660	0.0710	0.0020	2.90	3.69	13.62	236.84

本周交易所企业债行情相关数据 2005-11-21— 11-25

代码	简称	到期日	期限 (年)	剩余期 限(年)	票面利 率(%)	发行总 额(亿)	应计利 息(元)	收盘全 价(元)	周涨跌 (元)	周涨跌 幅(%)	周振幅 (%)	周成交额 (亿元)	周成交增 额(亿元)	周成交额增 幅(%)	到期收 益率 (%)	修正 久期	凸性
129904	98 中信(7)	2006-6-16	7	0.56	5.48	7.00	2.45	104.12	0.05	0.05	0.200	0.0445	0.0394	772.55	2.36	0.54	0.83
129805	98 三峡(8)	2007-1-18	8	1.15	6.20	10.00	5.30	109.25	0.03	0.03	1.090	0.0170	-0.0007	-3.95	2.64	1.06	2.22
129905	98 石油债	2007-9-8	8	1.79	4.50	13.50	0.97	104.10	0.35	0.34	0.560	0.0137	0.0000	0.00	2.67	1.70	4.58
120202	02 中移(5)	2007-10-28	5	1.92	3.50	30.00	0.28	101.55	0.01	0.01	0.360	0.0087	0.0016	22.54	2.80	1.84	5.20
111016	01 广核债	2008-12-11	7	3.05	4.12	25.00	3.95	105.57	0.07	0.07	0.650	0.0120	0.0065	118.18	3.54	2.72	10.47
129902	98 中铁(3)	2009-10-13	10	3.89	4.50	24.00	0.54	103.40	0.40	0.39	0.730	0.0190	-0.0228	-54.55	3.69	3.51	16.16
120207	02 武钢(7)	2009-11-5	7	3.95	4.02	15.00	0.23	102.09	-0.24	-0.23	0.610	0.0043	-0.0073	-62.93	3.50	3.60	16.85
120517	05 京能(1)	2010-7-6	5	4.61	4.8	15.00	1.88	106.05	106.05	0	1.9	0.6304	0.6304	0.00	3.79	4.03	21.17
129903	99 三峡债	2010-7-25	10	4.67	R+1.75	30.00	1.27	102.51	-0.08	-0.08	0.480	0.0049	-0.0573	-92.12	3.43	4.18	22.34

代码	简称	到期日	期限 (年)	剩余期 限(年)	票面利 率(%)	发行总 额(亿)	应计利 息(元)	收盘全 价(元)	周涨跌 (元)	周涨跌 幅(%)	周振幅 (%)	周成交额 (亿元)	周成交增 额(亿元)	周成交额增 幅(%)	到期收 益率 (%)	修正 久期	凸性
120101	01 中移动	2011-6-18	10	5.56	R+1.75	50.00	1.65	102.76	0.26	0.25	0.610	0.0578	-0.1581	-73.23	3.50	4.88	30.06
111015	01 三峡 10	2011-11-8	10	5.96	R+1.75	20.00	0.18	101.00	0.00	0.00	0.030	0.0024	-0.4195	-99.43	3.57	5.25	34.21
120288	02 金茂债	2012-4-28	10	6.43	4.22	10.00	2.45	104.05	0.54	0.52	0.960	0.0137	0.0036	35.64	3.93	5.42	37.26
120518	05 京能(2)	2012-7-6	7	6.62	4.95	5.00	1.94	107.80	107.80	0	0	0.0011	0.0011	0.00	3.92	5.51	38.56
120205	02 渝城投	2012-12-9	10	7.04	4.32	15.00	4.17	106.00	-1.00	-0.93	0.470	0.0007	0.0007	0.00	4.01	5.75	42.58
120307	03 浦发债	2013-1-13	10	7.14	4.29	15.00	3.73	105.51	-0.19	-0.18	0.090	0.0024	-0.0005	-17.24	3.99	5.85	43.81
120308	03 沪杭甬债	2013-1-24	10	7.17	4.29	10.00	3.60	105.40	0.00	0.00	0.500	0.0077	-0.0057	-42.54	3.99	5.88	44.18
120302	03 苏园建	2013-7-18	10	7.65	4.30	10.00	1.54	103.50	-0.27	-0.26	0.490	0.0034	0.0012	54.55	3.99	6.34	50.24
120309	03 苏交通	2013-11-21	10	8	4.61	18.00	0.06	104.21	0.20	0.19	0.630	0.0693	-0.0511	-42.44	3.99	6.62	54.29
111020	03 华能 1	2013-12-9	10	8.04	4.60	30.00	4.44	108.05	0.05	0.05	0.480	0.0029	-0.0088	-75.21	4.06	6.38	52.55
111021	03 华能 2	2013-12-9	10	8.04	R+1.8	10.00	3.65	105.11	0.00	0.00	0.000	0.0000	-0.0033	-100.00	3.57	6.61	55.18
120304	03 电网(1)	2013-12-31	10	8.10	4.61	30.00	4.17	107.85	-0.05	-0.05	0.520	0.0426	0.0399	1477.78	4.06	6.44	53.32
120305	03 电网(2)	2013-12-31	10	8.10	R+1.75	20.00	3.37	104.02	-0.28	-0.27	0.660	0.0549	0.0244	80.00	3.63	6.67	56.02
111022	04 首旅债	2014-2-19	10	8.24	R+1.75	10.00	2.86	103.94	0.00	0.00	0.000	0.0000	-0.0001	-100.00	3.57	6.81	58.03
120483	04 中石化	2014-2-24	10	8.26	4.61	35.00	3.47	107.00	-0.20	-0.19	0.320	0.0018	-0.0035	-66.04	4.09	6.58	55.30
120482	04 通用债	2014-3-31	10	8.35	R+1.75	10.00	2.45	103.20	-0.30	-0.29	0.290	0.0004	-0.0002	-33.33	3.62	6.91	59.50
120489	04 南网(1)	2014-9-17	10	8.82	5.3	10.00	1.02	110.50	0.40	0.36	0	0.0033	0.002	153.85	4.00	7.00	61.80
120485	04 国电(1)	2014-9-22	10	8.83	5.30	24.44	0.94	110.49	0.45	0.41	0.560	0.0033	-0.0018	-35.29	3.99	7.01	62.01
111024	04 华电 1	2014-9-29	10	8.85	5.40	29.80	0.86	111.00	0.00	0.00	0.180	0.1420	0.1411	15677.78	4.01	7.01	62.03
120488	04 京地铁	2014-12-15	10	9.06	R+2.72	20.00	4.46	112.96	0.00	0.00	0.000	0.0000	-0.0002	-100.00	3.58	7.09	64.80
120501	05 申能债	2015-2-2	10	9.20	R+2.7	10.00	3.81	111.00	-1.99	-1.76	0.000	0.0001	0.0001	0.00	3.74	7.21	66.51
120503	05 渝水务	2015-4-26	10	9.42	5.05	17.00	2.96	111.00	0.00	0.00	0.000	0.0003	0.0002	200.00	4.00	7.30	68.27
120502	05 苏园建	2015-5-19	10	9.49	5.05	12.00	2.64	111.59	0.59	0.53	0.000	0.0056	0.0050	833.33	3.90	7.38	69.46
120505	05 华电债	2015-6-30	10	9.60	4.98	20.00	2.03	110.52	0.92	0.84	1.120	0.0082	0.0055	203.70	3.90	7.51	71.41
120519	05 华能债	2015-7-5	10	9.61	5.02	20.00	1.98	110.01	0.21	0.19	0.19	0.2132	0.0552	34.94	3.99	7.50	71.29

代码	简称	到期日	期限 (年)	剩余期 限(年)	票面利 率(%)	发行总 额(亿)	应计利 息(元)	收盘全 价(元)	周涨跌 (元)	周涨跌 幅(%)	周振幅 (%)	周成交额 (亿元)	周成交增 额(亿元)	周成交额增 幅(%)	到期收 益率 (%)	修正 久期	凸性
120509	05 国网(1)	2015-7-8	10	9.62	4.98	30.00	1.92	109.99	0.33	0.30	0.300	0.0297	-0.0073	-19.73	3.95	7.52	71.63
120510	05 国网(2)	2015-7-8	10	9.62	R+2.25	10.00	1.63	107.40	0.00	0.00	0.370	0.0014	0.0008	133.33	3.51	7.76	74.94
120516	05 中电投	2015-7-12	10	9.63	4.98	20.00	1.87	109.98	0.79	0.72	0.900	0.0123	0.0087	241.67	3.95	7.53	71.81
120511	05 沪建(1)	2015-7-27	10	9.67	4.98	20.00	1.66	109.44	0.00	0.00	1.160	0.0080	0.0025	45.45	3.99	7.56	72.34
120102	01 三峡债	2016-11-8	15	10.96	5.21	30.00	0.26	110.60	0.00	0.00	0.590	0.1374	-0.4908	-78.13	4.02	8.39	88.74
111018	02 电网 15	2017-6-19	15	11.57	4.86	35.00	2.13	109.95	0.15	0.14	1.490	0.0035	-0.1226	-97.22	4.00	8.70	96.66
120203	02 中移(15)	2017-10-28	15	11.93	4.50	50.00	0.36	104.60	-0.40	-0.38	0.950	0.0469	0.0242	106.61	4.04	9.14	104.69
111019	02 广核债	2017-11-11	15	11.97	4.50	40.00	0.18	104.45	-0.05	-0.05	0.940	0.1080	-0.1243	-53.51	4.04	9.18	105.40
120204	02 苏交通	2017-12-12	15	12.06	4.51	15.00	4.31	108.50	-0.39	-0.36	0.710	0.0199	0.0018	9.94	4.06	8.87	102.42
120301	03 沪轨债	2018-2-19	15	12.24	4.51	40.00	3.46	107.88	-0.13	-0.12	0.610	0.0126	-0.0074	-37.00	4.04	9.06	105.94
120306	03 中电投	2018-12-8	15	13.04	5.02	30.00	4.85	114.50	0.05	0.04	0.420	0.0069	-0.2325	-97.12	4.05	9.24	113.03
120486	04 国电(2)	2019-9-22	15	13.83	5.60	15.56	1.00	116.50	0.00	0.00	0.000	0.0000	0.0000	0.00	4.10	9.79	124.57
120506	05 大唐债	2020-4-29	15	14.44	5.28	30.00	3.05	115.00	0.50	0.44	0.000	0.0002	-0.0296	-99.33	4.16	10.00	132.18
111026	05 粤交通	2020-6-29	15	14.6	5.30	15.00	2.18	115.30	0.00	0.00	0.010	0.0128	0.0060	88.24	4.09	10.18	135.91
120512	05 沪建(2)	2020-7-27	15	14.68	5.18	10.00	1.73	113.50	0.50	0.44	2.250	0.0063	0.0063	0.00	4.09	10.29	138.26
120508	05 铁道债	2020-7-29	15	14.69	4.85	50.00	1.59	110.40	0.80	0.73	0.360	0.0013	0.0013	0.00	4.04	10.44	141.12
111023	03 中铁债	2021-8-25	18	15.76	4.63	30.00	1.18	107.40	0.70	0.66	1.210	0.0177	0.0089	101.14	4.08	11.09	159.32
120201	02 三峡债	2022-9-20	20	16.83	4.76	50.00	0.87	109.34	0.69	0.64	1.180	0.0402	-0.4485	-91.77	4.05	11.60	175.54
120303	03 三峡债	2033-8-1	30	27.70	4.86	30.00	1.56	108.77	0.27	0.25	0.710	0.0906	0.0580	177.91	4.40	15.30	337.53

本周可转债行情相关数据 2005-11-21 — 11-25

代码	简称	周收盘 (元)	周涨跌 (元)	周涨跌 幅(%)	周振幅 (%)	周成交额 (亿元)	周成交增 额(亿元)	周成交额 增幅(%)	实际转股 价(元/股)	转换价 值(元)	债券转股 溢价率(%)	转换平 价(元)	基础股票周 涨跌幅(%)	基础股票周 收盘价(元)	基础股票 简称
100087	水运转债	97.530	-0.260	-0.27	0.340	0.0116	0.0012	11.54	5.56	76.08	28.20	5.42	-1.630	4.230	南京水运

代码	简称	周收盘 (元)	周涨跌 (元)	周涨跌幅 (%)	周振幅 (%)	周成交额 (亿元)	周成交增 额(亿元)	周成交额 增幅(%)	实际转股 价(元/股)	转换价 值(元)	债券转股 溢价率(%)	转换平 价(元)	基础股票周 涨跌幅(%)	基础股票周 收盘价(元)	基础股票 简称
126301	丝绸转2	98.440	-0.040	-0.04	0.200	0.0133	-0.0202	-60.30	3.00	82.00	20.05	2.95	-0.400	2.460	丝绸股份
100117	西钢转债	99.700	-0.180	-0.18	0.350	0.0496	0.0234	89.31	5.34	53.93	84.86	5.32	-5.260	2.880	西宁特钢
125959	首钢转债	100.100	-0.050	-0.05	0.250	0.3366	-0.1546	-31.47	3.63	66.67	50.15	3.63	-0.820	2.420	首钢股份
125729	燕京转债	100.380	-0.020	-0.02	0.510	0.0539	0.0216	66.87	7.06	85.55	17.33	7.09	1.680	6.040	燕京啤酒
125488	晨鸣转债	100.440	-0.420	-0.42	0.830	0.1004	-0.1151	-53.41	6.59	64.95	54.65	6.62	-0.930	4.280	晨鸣纸业
110219	南山转债	101.100	0.220	0.22	0.790	0.0468	-0.0519	-52.58	6.50	89.85	12.53	6.57	1.740	5.840	南山实业
125822	海化转债	101.480	-1.100	-1.07	1.390	0.0464	0.0168	56.76	4.70	84.68	19.84	4.77	-3.160	3.980	山东海化
100016	民生转债	101.680	0.000	0.00	0.000	0.0000	0.0000	0.00	4.02	92.79	9.59	4.09	1.630	3.730	民生银行
125936	华西转债	101.800	0.470	0.46	1.000	0.0472	-0.0045	-8.70	6.46	42.11	141.78	6.58	-3.550	2.720	华西村
110010	包钢转债	102.020	-0.970	-0.94	1.630	0.4474	0.1533	52.13	1.98	101.52	0.50	2.02	1.520	2.010	
110874	创业转债	102.210	-0.010	-0.01	0.870	0.0051	0.0043	537.50	6.08	60.69	68.41	6.21	5.130	3.690	创业环保
100196	复星转债	103.000	0.100	0.10	0.940	0.2746	0.0999	57.18	5.03	93.04	10.70	5.18	-2.500	4.680	复星实业
110001	邯钢转债	103.200	-0.360	-0.35	0.610	0.4929	0.3447	232.59	3.36	83.33	23.84	3.47	-0.360	2.800	邯郸钢铁
110036	招行转债	104.240	0.440	0.42	1.230	1.2966	0.4252	48.80	6.23	102.73	1.47	6.49	2.070	6.400	招商银行
100567	山鹰转债	104.290	-0.260	-0.25	0.740	0.0399	0.0045	12.71	3.32	98.80	5.56	3.46	0.920	3.280	山鹰纸业
100236	桂冠转债	104.350	-0.950	-0.90	1.210	0.7256	0.6456	807.00	6.18	63.11	65.35	6.45	-8.020	3.900	桂冠电力
110317	营港转债	104.380	-0.610	-0.58	1.040	0.0704	-0.0431	-37.97	10.25	82.15	27.07	10.70	1.690	8.420	营口港
100726	华电转债	105.020	0.020	0.02	0.830	0.0840	-0.0669	-44.33	4.41	69.39	51.35	4.63	-0.650	3.060	华电能源
125932	华菱转债	105.350	0.730	0.70	1.920	1.2209	0.8224	206.37	4.40	107.95	-2.41	4.64	3.490	4.750	华菱管线
100177	雅戈转债	105.540	-0.760	-0.71	1.280	0.0098	-0.0134	-57.76	3.35	97.01	8.79	3.54	-1.520	3.250	雅戈尔
100795	国电转债	107.000	-0.690	-0.64	1.910	0.0974	0.0621	175.92	6.59	85.28	25.47	7.05	1.810	5.620	国电电力
110037	歌华转债	108.000	-1.700	-1.55	6.080	0.0842	-0.0731	-46.47	12.35	105.59	2.29	13.34	-2.180	13.040	歌华有线
126002	万科转2	110.210	0.000	0.00	0.000	0.0000	0.0000	0.00	3.55	111.27	-0.95	3.91	0.000	3.950	深万科A
100096	云化转债	121.130	0.880	0.73	9.210	0.0189	-0.0060	-24.10	6.80	117.94	2.70	8.24	-2.200	8.020	云天化
110418	江淮转债	130.400	0.000	0.00	0.000	0.0000	0.0000	0.00	5.62	131.85	-1.10	7.33	0.000	7.410	江淮汽车

本周可转债基本情况相关数据 2005-11-21 — 11-25

代码	简称	周收盘 (元)	周涨跌 幅(%)	周振幅 (%)	转换期起始日	剩余期 限(年)	债券到期日	债券基准 利率(%)	实际转股价 (元/股)	转换价值 (元)	债券转股溢 价率(%)	转换平价 (元)	基础股票周收 盘价(元)	基础股票周 涨跌幅(%)
100016	民生转债	101.680	0.00	0.00	2003-8-27	2.26	2008-2-27	1.50	4.02	92.79	9.59	4.09	3.730	1.630
100087	水运转债	97.530	-0.27	0.34	2003-8-13	1.72	2007-8-13	0.90	5.56	76.08	28.20	5.42	4.230	-1.630
100096	云化转债	121.130	0.73	9.21	2004-3-10	0.79	2006-9-10	1.60	6.80	117.94	2.70	8.24	8.020	-2.200
100117	西钢转债	99.700	-0.18	0.35	2004-2-11	2.71	2008-8-11	1.20	5.34	53.93	84.86	5.32	2.880	-5.260
100177	雅戈转债	105.540	-0.71	1.28	2003-10-3	0.35	2006-4-3	1.00	3.35	97.01	8.79	3.54	3.250	-1.520
100196	复星转债	103.000	0.10	0.94	2004-4-28	2.93	2008-10-28	1.60	5.03	93.04	10.70	5.18	4.680	-2.500
100236	桂冠转债	104.350	-0.90	1.21	2004-6-30	2.60	2008-6-30	1.10	6.18	63.11	65.35	6.45	3.900	-8.020
100567	山鹰转债	104.290	-0.25	0.74	2003-12-16	2.56	2008-6-16	1.50	3.32	98.80	5.56	3.46	3.280	0.920
100726	华电转债	105.020	0.02	0.83	2003-12-3	2.52	2008-6-3	1.50	4.41	69.39	51.35	4.63	3.060	-0.650
100795	国电转债	107.000	-0.64	1.91	2004-1-18	2.65	2008-7-18	0.80	6.59	85.28	25.47	7.05	5.620	1.810
110001	邯钢转债	103.200	-0.35	0.61	2004-5-26	3.01	2008-11-26	1.00	3.36	83.33	23.84	3.47	2.800	-0.360
110010	包钢转债	102.020	-0.94	1.63	2005-5-10	3.96	2009-11-10	1.30	1.98	101.52	0.50	2.02	2.010	1.520
110036	招行转债	104.240	0.42	1.23	2005-5-10	3.96	2009-11-10	1.00	6.23	102.73	1.47	6.49	6.400	2.070
110037	歌华转债	108.000	-1.55	6.08	2004-11-12	3.46	2009-5-12	1.30	12.35	105.59	2.29	13.34	13.040	-2.180
110219	南山转债	101.100	0.22	0.79	2005-4-19	3.90	2009-10-19	1.50	6.50	89.85	12.53	6.57	5.840	1.740
110317	营港转债	104.380	-0.58	1.04	2004-11-20	3.49	2009-5-20	1.80	10.25	82.15	27.07	10.70	8.420	1.690
110418	江淮转债	130.400	0.00	0.00	2004-10-15	3.39	2009-4-15	1.20	5.62	131.85	-1.10	7.33	7.410	0.000
110874	创业转债	102.210	-0.01	0.87	2005-7-1	3.60	2009-7-1	1.70	6.08	60.69	68.41	6.21	3.690	5.130
125488	晨鸣转债	100.440	-0.42	0.83	2005-3-15	3.81	2009-9-15	1.50	6.59	64.95	54.65	6.62	4.280	-0.930
125729	燕京转债	100.380	-0.02	0.51	2003-10-16	1.89	2007-10-16	1.20	7.06	85.55	17.33	7.09	6.040	1.680
125822	海化转债	101.480	-1.07	1.39	2005-3-7	3.79	2009-9-7	1.50	4.70	84.68	19.84	4.77	3.980	-3.160
125932	华菱转债	105.350	0.70	1.92	2005-1-16	3.64	2009-7-16	1.00	4.40	107.95	-2.41	4.64	4.750	3.490
125936	华西转债	101.800	0.46	1.00	2004-3-1	2.77	2008-9-1	1.60	6.46	42.11	141.78	6.58	2.720	-3.550
125959	首钢转债	100.100	-0.05	0.25	2004-6-16	3.06	2008-12-16	1.50	3.63	66.67	50.15	3.63	2.420	-0.820
126002	万科转2	110.210	0.00	0.00	2005-3-24	3.83	2009-9-24	1.00	3.55	111.27	-0.95	3.91	3.950	0.000

代码	简称	周收盘 (元)	周涨跌 幅(%)	周振幅 (%)	转换期起始日	剩余期 限(年)	债券到期日	债券基准 利率(%)	实际转股价 (元/股)	转换价值 (元)	债券转股溢 价率(%)	转换平价 (元)	基础股票周收 盘价(元)	基础股票周 涨跌幅(%)
126301	丝绸转2	98.440	-0.04	0.20	2003-3-10	1.79	2007-9-9	1.80	3.00	82.00	20.05	2.95	2.460	-0.400

指标说明：

转换价值(元) = 基础股票股价 × 100 / 最新转股价

债券转股溢价率(%) = (转债价格 - 转换价值) / 转换价值

转换平价(元) = 转债价格 / (100 / 转股价格)

重要声明：本报告是上海聚源数据服务有限公司为特定客户和专业人士提供的参考资料。本报告中的信息均来源于已公开披露的资料，我公司对这些信息的准确性及完整性不作任何承诺和保证，不保证该信息未经任何更新。在任何情况下，本报告中的信息或观点均不应视为证券投资相关咨询或建议，文中所有内容亦不代表我公司的观点和意见。在任何情况下，上海聚源数据服务有限公司以及与该公司有关联的任何个人均不就本报告中的任何内容对任何投资做出任何形式的担保，不承担因使用本报告而产生的法律责任。本报告版权归上海聚源数据服务有限公司所有，未经上海聚源数据服务有限公司授权不得复印、转发或向特定读者群以外的人士传阅。如需引用或转载本报告，务必与上海聚源数据服务有限公司联系。