

2006 年上海市金融运行报告

中国人民银行上海总部

货币政策分析小组

[内容摘要]

2006 年，国家各项宏观调控政策在上海取得明显成效，上海市经济连续 15 年保持两位数增长，经济总量首次突破万亿元。固定资产投资增幅回落，消费需求增势稳定，进出口实现基本平衡，利用外资增势减弱，财政收支形势良好。工业生产平稳增长，二、三产业协调发展，市场价格保持稳定。货币信贷运行平稳，各项存贷款增长适度，市场利率水平总体上升。股权分置改革基本完成，证券业经营效益明显提高。保险业发展加快，市场竞争激烈。金融市场功能进一步完善，企业融资结构有所改善。金融生态环境继续改善，对弱势群体的信贷支持力度进一步加大。2007 年是上海市贯彻落实科学发展观、构建和谐社会的重要一年，上海经济金融发展的机遇和挑战并存，金融业的全面对外开放和金融市场的发展将对货币信贷运行产生日益深远的影响。因此，要保持各项贷款的适度均衡增长，加快信贷结构调整与盈利模式转变，及时跟踪房地产信贷创新情况，认真做好金融全面对外开放的有关工作。

目 录

一、金融运行情况.....	1
(一) 各项存贷款适度增长, 市场利率水平总体上升.....	1
(二) 股权分置改革基本完成, 证券业经营效益明显提高.....	4
(三) 保险业务快速发展, 市场竞争激烈.....	4
(四) 金融市场功能进一步完善, 企业融资结构有所改善.....	4
(五) 继续改善金融生态环境, 进一步加大对弱势群体的信贷支持.....	5
二、经济运行情况.....	6
(一) 固定资产投资增幅回落, 消费和出口稳定增长.....	6
(二) 二、三产业协调发展, 节能降耗成效显著.....	8
(三) 消费价格总体平稳, 生产价格涨幅回升.....	9
三、预测与展望.....	10
附录:	11
(一) 2006 年上海市经济金融大事记	11
(二) 2006 年上海市主要经济金融指标	12

专 栏

专栏 1 上海市中外资商业银行人民币流动性状况总体良好.....	2
专栏 2 进一步加大对弱势群体的信贷支持, 促进和谐社会建设.....	5
专栏 3 正确看待贷款在投资增长中的作用.....	7

表

表 1 2006 年上海市银行业机构情况	1
表 2 2006 年上海市金融机构票据业务量统计表	3
表 3 2006 年上海市金融机构票据贴现、转贴现利率表	3
表 4 2006 年上海市金融机构各利率浮动区间人民币贷款占比表.....	3
表 5 2006 年上海市证券业基本情况表	4
表 6 2006 年上海市保险业基本情况表	4
表 7 2006 年上海期货交易所交易统计表	5
表 8 2006 年上海市非金融机构融资结构表	5
表 9 上海市固定资产投资本年到位资金来源结构.....	7
表 10 上海市固定资产投资和中长期贷款的因果关系检验.....	7
表 11 2006 年上海市主要存贷款指标	12

表 12 2006 年上海市各类价格指数	13
表 13 2006 年上海市主要经济指标	14

图

图 1 上海市金融机构人民币存款增长变化	1
图 2 上海市金融机构人民币贷款增长变化	2
图 3 上海市金融机构本外币存、贷款增速变化	2
图 4 上海市金融机构外币存款余额及外币存款利率	3
图 5 上海市地区生产总值及其增长率	6
图 6 上海市固定资产投资及其增长率	6
图 7 上海市社会消费品零售总额及其增长率	7
图 8 上海市外贸进出口变动情况	8
图 9 上海市外商直接投资及其增长率	8
图 10 上海市财政收支状况	8
图 11 上海市工业增加值及其增长率	8
图 12 上海市商品房施工和销售变动趋势	9
图 13 上海市房屋销售价格指数变动趋势	9
图 14 上海市居民消费价格和生产者价格变动趋势	10

2006年，上海市认真贯彻国家的各项宏观调控政策，经济连续15年保持两位数增长，经济总量首次突破万亿元。投资增速回落，消费和出口增长较快，二、三产业协调发展，市场价格保持稳定。货币信贷平稳运行，证券保险业加快发展，金融市场功能进一步完善。

一、金融运行情况

2006年，全市各项存贷款适度增长，银行业资金较为宽松，市场利率水平总体上升。股权分置改革基本完成，证券业经营效益明显提高。保险业发展加快，市场竞争激烈。金融市场功能进一步完善，企业融资结构有所改善。

（一）各项存贷款适度增长，市场利率水平总体上升

2006年，全市银行业经营效益总体良好，资产与利润增长明显。金融机构^①全年实现账面利润403.1亿元，同比增长14.4%；资产总额同比增长19.1%；不良贷款率为2.51%，比年初下降0.55个百分点。

表1 2006年上海市银行业机构情况

机构类别	机构个数 (个)	从业人数 (人)	资产总额 (亿元)
一、国有商业银行	1448	36192	16113
二、政策性银行	14	449	1197
三、股份制商业银行	435	13421	8172
四、城市商业银行	209	5085	2599
五、城市信用社	0	0	0
六、农村信用社	329	5048	1358
七、财务公司	9	369	1134
八、邮政储蓄	—	—	522
九、外资银行	100	—	5094
合计	2544	60564	36189

数据来源：中国人民银行上海总部

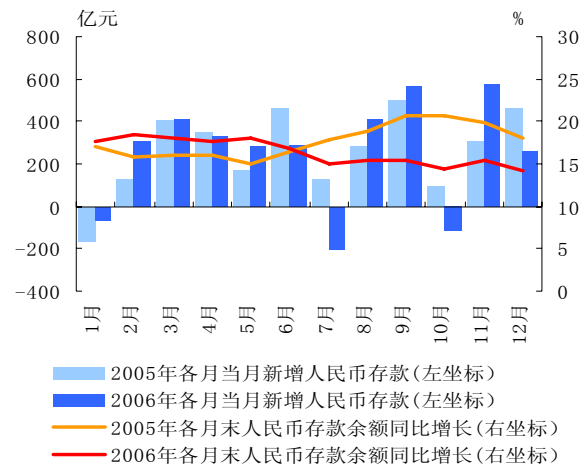
1. 各项存款增速下降，储蓄存款分流明显。2006年，全市中外资金融机构本外币存款（以下简称各项存款）增速总体呈下降态势。年末，各项存款余额为26454.9亿元，增长13.4%，同比

^① 本报告中金融机构如无特指，均指银行、财务公司、信托投资公司、邮政储蓄机构等存贷款机构，与银行业的含义相同。

降低2.7个百分点。全年各项存款增加3160.7亿元，同比多增2.5亿元。

储蓄存款分流明显。受股票市场持续走强等因素影响，居民股票和基金资产占比上升，储蓄存款增幅放缓。全年本外币储蓄存款增加1068亿元，同比少增403.4亿元。年末，储蓄存款余额增长12.4%，同比降低8.7个百分点。与此相反，企业存款增速同比上升4.1个百分点，主要原因是企业效益明显好转，结汇金额较大。

图1 上海市金融机构人民币存款增长变化



数据来源：中国人民银行上海总部

存款活期化特征显著。2006年，全市中外资金融机构新增本外币存款中，活期存款（包括活期储蓄存款和企业活期存款）增加额占全部存款增加额的51.1%，同比上升34.2个百分点，主要原因：一是企业资金总体宽松，支付能力较强；二是资本市场活跃，微观主体的流动性偏好增强，定期存款需求有所减弱。

2. 贷款总量增长适度，贷款投向较为集中。年末，全市中外资金融机构本外币贷款（以下简称各项贷款）余额18603.9亿元，增长10.6%，同比下降1个百分点。全年各项贷款共增加1857.7亿元，同比多增71.8亿元。总体上，贷款增长与经济发展需求基本适应。需关注的是，与全国相似，上海市金融机构也存在较为明显的“早贷款”现象，上半年贷款增加额占比达72.4%。

专栏 1 上海市中外资商业银行人民币流动性状况总体良好

2006年，中国人民银行按照党中央和国务院的部署，认真贯彻执行稳健的货币政策，积极加强和改善金融宏观调控，综合运用多种货币政策工具调控银行体系流动性水平，连续三次上调法定存款准备金率。上海市商业银行能够正确理解货币政策调控意图，合理控制贷款投放总量，保持合适的流动性水平。

一是中外资银行的贷存比呈现下降趋势。年末，上海市中资银行的贷存比为61.6%，比年初下降2个百分点，其中地方法人银行的贷存比为62.4%，比年初下降0.6个百分点。外资银行的贷存比为129.3%，比年初下降20.4个百分点。

二是中外资银行有价证券投资增长较快。年末，上海市中资商业银行的有价证券投资额为2183.4亿元，比年初增长40.3%，其中地方法人银行的有价证券投资额为1153.1亿元，比年初增长26.2%。外资银行的有价证券投资额为362.6亿元，比年初增长197.8%。

三是中外资银行的备付率保持在合适水平。年末，上海市中资银行的备付率为4.93%，比年初上升1.83个百分点，其中地方法人银行的备付率为6.77%，比年初上升2.92个百分点；外资银行的备付率为19.1%，比年初下降9.5个百分点。

从上述情况看，上海市中外资银行流动性总体较为宽松，但也存在结构性流动性问题，一些商业银行资产负债期限错配问题突出，个别外资银行数次出现欠缴法定存款准备金的情况。因此，各中外资银行要密切关注国家金融宏观调控政策的变化情况，进一步加强流动性管理，保持合适的流动性水平。

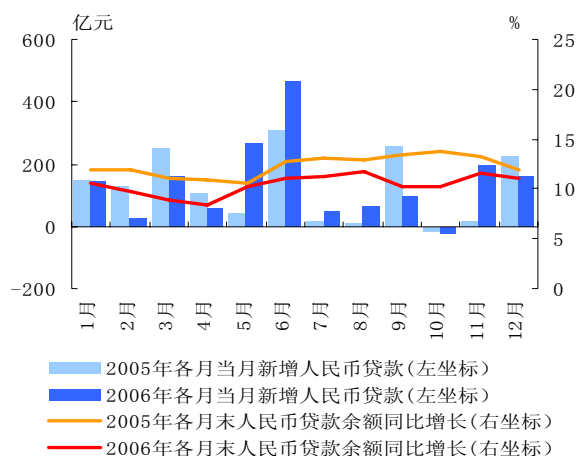
中长期贷款占比进一步上升。年末，全市中外资金融机构中长期贷款余额占全部贷款余额的57%，同比提高3.4个百分点。主要原因是票据融资同比大幅少增，全年票据融资余额减少23.8亿元。

贷款投向较为集中。一是新增贷款集中于城市建设贷款。由于上海市城市基础设施建设资金需求较大，基建贷款增加较多。2006年，全市人民币基建贷款占新增人民币贷款的31.3%。二是投向第三产业的贷款增加较多，全年第三产业新增贷款占比达93.6%。三是短期贷款投向变化明显。工业短期贷款同比少增较多，而其他类短期贷款均保持同比多增。

房地产开发贷款同比多增，个人住房贷款少增较多。年末，全市中资银行本外币房地产贷款余额4646.2亿元，占全部贷款余额的29%；其中，房地产开发贷款余额1881.9亿元，个人住房贷款余额2485.5亿元。全年房地产开发贷款同比多增39.2亿元，个人住房贷款同比少增255.8亿元。个人住房贷款少增较多，导致个人消费贷款在全部贷款中的占比出现回落。全年个人消费贷款同比少增210.5亿元，个人消费贷款占比继续下降至17.9%。

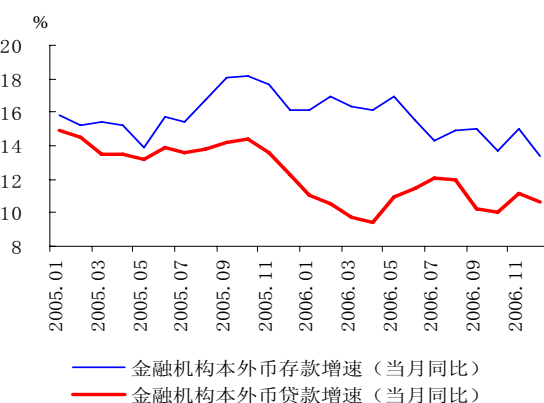
外资银行贷款市场份额持续上升。年末，全市外资银行贷款余额为2635.0亿元，占全部贷款余额的14.2%，同比提高2.3个百分点。外资银行11、12月连续两月贷款新增额超过100亿元，占同期全部贷款新增额的58%。

图 2 上海市金融机构人民币贷款增长变化



数据来源：中国人民银行上海总部

图 3 上海市金融机构本外币存、贷款增速变化



数据来源：中国人民银行上海总部

3. 现金投放增幅有所减缓。2006年，全市中资金融机构现金收入合计24114.4亿元，现金支出合计24708.4亿元，累计净投放现金594亿元，增长17.5%，较上年下降12.5个百分点。其中，服务业和商品销售现金收入同比分别增长30.7%和2.6%；储蓄存款现金净收入比上年减少26.3%。

4. 票据市场交易量增长迅速，票据市场利率先抑后扬。2006年，全市票据市场交易量达10198.0亿元，同比增长56.7%，其中工商银行总行票据营业部和农业银行总行票据营业部票据市场交易量达2769.7亿元，票据专营机构在票据市场中的作用日益上升。

表2 2006年上海市金融机构票据业务量统计表

单位：亿元

季度	银行承兑汇票承兑		贴 现			
			银行承兑汇票		商业承兑汇票	
	余额	累计发生额	余额	累计发生额	余额	累计发生额
1	477.7	297.1	1158.6	1385.6	387.2	459.3
2	538.6	662.1	1899.6	3358.7	565.9	1008.6
3	592.8	1034.3	1507.2	5016.3	628.0	1631.0
4	583.3	1449.3	1414.6	6406.2	634.6	2342.5

数据来源：中国人民银行上海总部

票据市场利率先抑后扬。2006年，中国人民银行连续两次提高贷款基准利率，并加大了回收银行体系流动性的力度，票据市场利率总体呈现止跌回升态势，主要有以下特点：一是商票贴现利率略高于银票贴现利率，票据回购式转贴现利率高于买断式转贴现利率。二是国有商业银行贴现利率总体高于股份制银行贴现利率。三是中型、小型企业贴现利率略高于大型企业贴现利率。

表3 2006年上海市金融机构票据贴现、转贴现利率表

单位：%

季度	贴 现		转贴现	
	银行承兑汇票	商业承兑汇票	票据买断	票据回购
1	3.21	3.54	1.75	1.82
2	2.86	3.25	2.27	2.72
3	3.28	3.49	3.05	3.32
4	3.37	3.53	3.01	3.26

数据来源：中国人民银行上海总部

5. 人民币下浮利率贷款占比持续上升，外币存、贷款利率水平走高。2006年，由于连续两次提高人民币贷款基准利率，人民币贷款实际利率水平有所上升，但实行下浮利率的人民币贷款占

比达52.7%，比上年提高6.5个百分点，其中外资银行下浮利率贷款占比最高，表明外资银行在人民币贷款市场上的拓展力度较大。

表4 2006年上海市金融机构各利率浮动区间人民币贷款占比表

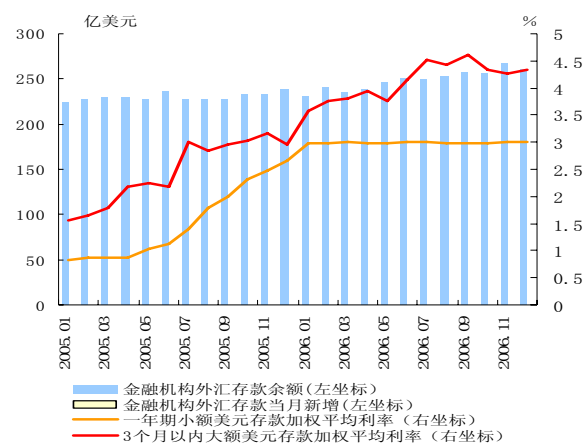
单位：%

	合计	国有独资 商业银行	股份制 商业银行	区域性 商业银行	城乡 信用社
合计	100.0	100	100	100	100
[0.9-1.0)	52.7	45.5	59.0	16.5	10.6
1.0	23.2	26.8	27.0	23.0	26.7
小计	24.1	27.8	13.9	60.6	62.7
(1.0-1.3]	23.1	27.6	13.7	57.7	61.7
(1.3-1.5]	1.0	0.2	0.2	2.6	0.8
(1.5-2.0]	0.1	0.0	0.0	0.3	0.2
2.0以上	0.0	0.0	0.0	0.0	0.0

数据来源：中国人民银行上海总部

外币存、贷款利率水平走高。2006年，上海市1年期美元贷款加权平均利率由1月份的5.57%上升至12月份的6.15%，已高于人民币同期贷款基准利率。相应地，美元存款业务竞争加剧，市场利率水平逐月上行。1年期大额美元存款加权平均利率由1月份的4.22%上升至12月份的5.2%，总体上与同期美元贷款利率水平保持1个百分点左右的利差。

图4 上海市金融机构外币存款余额及外币存款利率



数据来源：中国人民银行上海总部

6. 上海农村信用社改革成效显著。根据国务院批复的体制改革实施方案，上海农村商业银行于2005年8月25日正式挂牌成立。2006年，上海农村商业银行继续坚持以效益为中心，加快业务结构调整，努力化解不良资产，经营效益明显提高。年末，各项存款余额、各项贷款余额和资

产总额同比分别增长 14.8%、16.0%和 7.2%；按五级分类标准，不良贷款比例为 2.91%，比上年末下降 1.17 个百分点。全年实现税前利润 4.75 亿元，比上年增长 30.1%。

（二）股权分置改革基本完成，证券业经营效益明显提高

1. 证券公司综合治理取得较大成效。年末，在上海市注册登记法人的证券公司共 14 家（含中外合资证券公司 3 家）。其中，获创新试点资格的证券公司 7 家，2 家为 2006 年新增创新类证券公司。通过中央银行流动性贷款和中央汇金公司注资，部分存在问题的证券公司流动性和财务稳健性进一步好转，资产质量明显提高，防范风险能力逐步增强。证券公司客户结算资金第三方存管业务开展顺利，国泰君安第三方存管业务正式启动并成为业内方案实施的主要借鉴模式。东方证券、光大证券等证券公司也完成业务集中上线，目前已与商业银行正式签订第三方存管协议。

2. 股权分置改革基本完成。年末，全市共有 134 家上市公司完成股改或进入股改程序，占全国 1269 家股改公司的 10.6%，占上海应股改上市公司的 99.3%，股改公司市值占全市应股改公司市值的 96.2%。在完成股改或进入股改程序的上市公司中，地方国有控股 72 家，央企控股 30 家，民营控股 31 家，异地国有控股 1 家。地方国有控股公司全部完成或进入股改程序。股权分置改革基本完成，标志着资本市场制度性建设取得重要进展，有利于完善上市公司治理结构，有利于资本市场的稳定健康发展。

表 5 2006 年上海市证券业基本情况表

项 目	数量
总部设在辖内的证券公司数(家)	14
总部设在辖内的基金公司数(家)	30
总部设在辖内的期货公司数(家)	25
年末国内上市公司数(家)	148
当年国内股票(A股)筹资(亿元)	131
当年发行H股筹资(亿元)	70.2
当年国内债券筹资(亿元)	337.6
其中：短期融资券筹资额(亿元)	272.4

数据来源：上海市金融服务办公室、上海市证监局

3. 证券业经营效益明显提高。2006 年末，上海市 7 家创新类证券公司净资产总计 203 亿元，比上年末增加 52.1 亿元，增幅为 34.5%；全年营业收入总计 129.7 亿元，比上年大幅增加 98.9 亿元，增幅高达 321%；净利润总和实现扭亏为盈，

达到 59 亿元，比上年增加 73.8 亿元。

（三）保险业务快速发展，市场竞争激烈

1. 保险业务快速发展。2006 年，国务院颁布《国务院关于保险业改革发展的若干意见》，上海市积极组织贯彻落实，上海保险业的发展空间进一步拓宽。全年保险行业共实现保费收入 407 亿元，增长 22%。产寿险保费收入比例为 26:74，寿险保费收入占比进一步上升。全市保险业各项赔款和给付共计 91.3 亿元，同比增长 4.4%，其中财产险赔款 45.2 亿元，同比下降 4.4%。

表 6 2006 年上海市保险业基本情况表

项 目	数量
总部设在辖内的保险公司数(家)	26
其中：财产险经营主体(家)	7
寿险经营主体(家)	19
保险公司分支机构(家)	71
其中：财产险公司分支机构(家)	31
寿险公司分支机构(家)	36
保费收入(中外资,亿元)	407
财产险保费收入(中外资,亿元)	105.2
人寿险保费收入(中外资,亿元)	301.8
各类赔款给付(中外资,亿元)	91.3
保险密度(元/人)	2975
保险深度(%)	3.95

数据来源：上海市金融服务办公室、上海市保监局

2. 保险市场竞争激烈。年末，上海市共有保险公司 71 家，比上年增加 4 家。中外资保险公司竞争激烈，外资保险公司市场份额上升。全年中、外资保险公司保费收入比例为 81:19，其中外资保险公司保费收入市场份额上升 2 个百分点。

（四）金融市场功能进一步完善，企业融资结构有所改善

1. 货币市场交易活跃，市场利率上升明显。2006 年，上海市金融机构在银行间市场的交易量大幅增长，全年交易量达 12.2 万亿元，同比增长 40.2%，占市场交易总量的比例为 15.6%，同比下降 3.2 个百分点。同时，由于货币市场流动性总体宽裕，人民银行公开市场操作力度不断加大，市场利率上升明显。年末，一年期央行票据发行利率为 2.7961%，比上年末提高 0.8852 个百分点。

2. 股票市场交易大幅增长，期货主要品种涨跌互现。2006 年，上证综指上涨 130.4%，全年股票成交 5.8 万亿元，同比增长 200.3%。股票筹资 1714.4 亿元，同比增长 471.9%。上海期货交易所全年累计成交 12.6 万亿元，同比增长 92.8%，成

交额占全国的60%。期铜、期铝和燃料油价格全年分别上涨41.1%、5.6%和6.8%，天然胶价格下跌6.6%。

表7 2006年上海期货交易所交易统计表

交易品种	累计成交金额 (亿元)	同比增长 (%)	累计成交量 (万手)	同比增长 (%)
铜	33367.3	-17.5	1078.7	-56.3
铝	28467.3	666.4	2786.3	555.6
天然胶	55726.9	257.2	5209.4	174.1
燃料油	8539.1	51.9	2546.8	29.8
合计	126100.6	92.8	11621.2	72.0

数据来源：上海期货交易所

3. 外汇市场各主要币种走势各异，黄金交易规模继续扩大。2006年以来，人民币对美元汇率波幅加大，9月份以来升值速度有所加快，年末中间价收于7.8087，年内对美元累积升值3.24%。人民币对港币、日元和欧元汇率的波动幅度较大，年内对港元升值3.42%，对欧元贬值7.17%，对日元升值4.49%。自8月1日推出人民币对英镑交易以来，汇价呈震荡走势，年内对英镑累积贬值2.96%。上海黄金交易所全年黄金累计成交1249.6吨，增长37.86%；成交金额1947.5亿元，增长82.1%。黄金价格波动加剧，与国际金价联系更为密切。

4. 金融市场产品创新力度较大，企业融资结构多元化。2006年，银行间市场相继推出了混合资本债券、不良资产支持证券等债券新品，并推出了人民币利率互换、债券借贷、外汇掉期交易等金融衍生产品。上海黄金交易所也推出了白银交易品种，进一步丰富了投资者的投资选择。2006年，上海市债券融资规模继续保持快速增长，债券融资额已经超过股票融资额，在企业融资中的作用举足轻重。

表8 2006年上海市非金融机构融资结构表

	融资量 (亿元人民币)	比重(%)		
		贷款	债券 (含可转债)	股票
2000	809.6	67.3	4.5	28.2
2001	1251.8	97.6	0	2.4
2002	1850.9	95.5	1.4	3.2
2003	2712.6	95.3	2.2	2.5
2004	2041	96.4	0	3.6
2005	2410.1	74.1	11.2	14.7
2006	2390.5	77.7	13.9	8.4

注：融资金额=贷款增加额+债券发行额+股票筹资额。2000—2002年股票融资仅包括境内融资，2003—2006年股票融资包括境内和H股融资，2006年债券融资统计中包含企业债券、短期融资券、资产支持债券和可转换债券。

数据来源：中国人民银行上海总部、上海市统计局

(五) 继续改善金融生态环境，进一步加大对弱势群体的信贷支持

2006年，人民银行上海总部进一步加大反洗钱力度，建立和完善多层次的反洗钱工作协调机制，建立反洗钱工作联席会议制度，实现本外币反洗钱统一监管，按规定开展反洗钱现场检查并实施处罚，确保正常的金融秩序。积极开展征信试点工作，实行借款企业评级市场化运作试点，进一步加大集团评级的试点力度，积极推进中小企业信用档案建设试点。顺利完成新老企业信用信息基础数据库并行升级工作，积极推广个人信用信息基础数据库，探索非银行机构信息采集途径。此外，我总部积极配合总行加快推进征信分中心和反洗钱监测分中心落户上海，为上海建设国际金融中心创造条件。

专栏2 进一步加大对弱势群体的信贷支持，促进和谐社会建设

加大对社会弱势群体的信贷支持是金融促进和谐社会建设和建设和谐金融的重要内容。近几年，上海市非常重视对弱势群体的信贷支持，初步形成了商业性信贷与政策性信贷相互补充的信贷服务体系。

一是形成了国家助学贷款为主体、商业性助学贷款为补充的助学贷款体系。建立了国家助学贷款的风险补偿机制和贴息制度，引导商业银行积极发放就学地和生源地助学贷款。2006年，上海市累计发放国家助学贷款16524笔，累计发放贷款金额18729万元，年末贷款余额达90840万元。

二是形成了下岗失业人员再就业小额信贷为主体的弱势群体商业贷款体系。经过六年的摸索和改进，上海逐步形成了“政府参与+专业化运作+集约化放贷+科学担保贴息+全面风险管理”的开业贷款模式。开业贷款按照商业可持续的市场化运作原则，突破了传统的政府补贴、银行输血的弱势金融运作模式，实现了社会、创业者、银行和政府的和谐共赢目标，用较少的信贷资源发挥了较大的社会效益，有

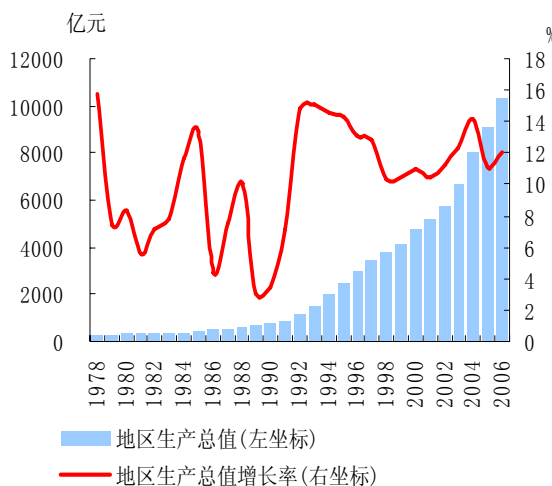
力地促进了弱势群体的就业，支持了社会主义和谐社会建设。2006年，上海累计发放开业贷款2780笔，同比增长11.8%，年末贷款余额达37730万元，直接创造就业岗位4万多个，较好地扶持了下岗失业人员、农村富裕劳动力等弱势群体的就业与创业。

三是形成了支持弱势行业与项目的政策性信贷体系。年末，上海市政策性银行人民币和外币贷款余额分别为1057.7亿元和14.6亿美元，比年初分别增加35.3亿元和7.3亿美元，有力地支持了农副产品收购、进出口业务和基础设施建设。同时，上海市金融机构积极改善对中小企业的信贷服务，支持社会主义新农村建设。年末，上海市中小企业贷款余额和农业贷款余额分别为6484.8亿元和9.98亿元。

二、经济运行情况

2006年，上海市经济继续保持平稳健康发展态势，经济总量首次突破万亿元，经济增长的稳定性和协调性增强，实现了“十一五”良好开局。据初步预计，全市实现地区生产总值10297亿元，同比增长12%，比上年提高0.9个百分点，连续15年保持两位数增长。

图5 上海市地区生产总值及其增长率



数据来源：上海市统计局，《上海统计年鉴》

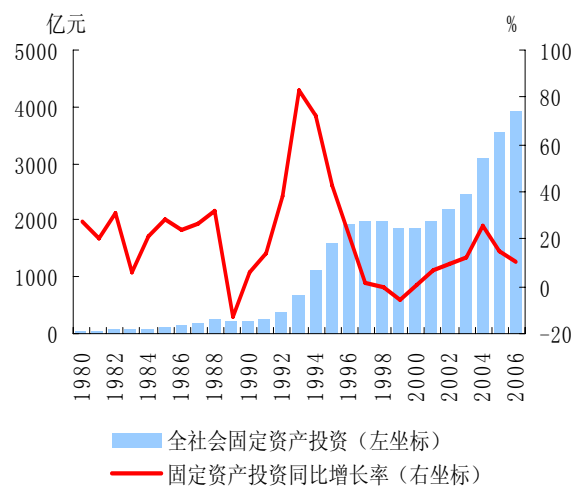
（一）固定资产投资增幅回落，消费和出口稳定增长

2006年，上海市固定资产投资增幅回落，消费需求增势稳定，进出口实现基本平衡，利用外资增势减弱，财政收支形势良好。

1. 投资增幅继续回落，投资结构有所变化。2006年，全市完成全社会固定资产投资3925.1亿元，同比增长10.8%，增幅连续两年出现回落，与全国投资增幅的差距连续两年扩大。在工业投资和城市基础设施投资的共同影响下，固定资产

投资增幅出现“先降后稳”的态势，增幅由1-2月的20%快速回落至1-5月的8.6%后，又逐步回升至全年的10.8%。

图6 上海市固定资产投资及其增长率



数据来源：上海市统计局，《上海统计年鉴》

投资结构有所变化。一是城市基础设施投资成为投资增长的主要推动力量。2006年，在世博会园区、交通运输、邮电通信等建设项目的拉动下，全市城市基础设施投资首次突破一千亿元，同比增长27.1%，增幅比全社会固定资产投资高16.3个百分点。二是工业投资平稳增长。工业投资在中船长兴造船基地一期工程等大项目的拉动下呈现稳步增长的态势。全年工业投资同比增长12.1%，比上年提高4.8个百分点。三是国有经济单位投资增幅继续高于非国有经济单位投资增幅。受电信公司地方技改等国有投资建设项目的推动，国有经济单位投资始终保持较快的增长态势，增幅高出非国有经济单位10.6个百分点。

专栏 3 正确看待贷款在投资增长中的作用

2006年,随着国家一系列宏观调控政策效应的逐步显现,上海市固定资产投资增幅继续回落,金融机构贷款增幅也呈现下降趋势。因此,正确评价贷款在固定资产投资增长中的作用,对确保上海经济又好又快发展具有重要的意义。

1、贷款是固定资产投资的重要资金来源。固定资产投资的资金来源渠道有自筹资金、贷款和其他资金。从近几年看,贷款占全年投资到位资金的比重变动不大,基本保持在四分之一左右。此外,自筹资金和其他资金中也有较大部分来自于贷款。

表 9 上海市固定资产投资本年到位资金来源结构

单位: %

项目	2000	2001	2002	2003	2004	2005	2006
本年到位资金	100.0	100.0	100.0	100.0	100.0	100.0	100.0
国家预算内资金	2.7	2.6	1.2	1.2	1.1	1.1	1.5
国内贷款	20.8	21.9	23.3	23.7	25.1	22.5	23.5
债券	0.3	0.1	0.4	0.0	0.0	0.0	0.0
利用外资	8.9	9.2	8.9	7.4	6.5	5.5	5.5
自筹资金	49.7	46.1	43.1	42.3	41.1	46.5	45.7
其他资金	17.6	20.1	23.1	25.3	26.2	24.3	23.8

数据来源:上海市统计局,《上海统计年鉴》

2、投资增长是中长期贷款增长的重要原因。对2002年至2006年间月度数据的格兰杰因果检验表明,上海市固定资产投资增长是中长期贷款增长的单向格兰杰原因,投资变动对信贷变动产生重要影响,即银行贷款的增长在很大程度上依赖固定资产投资的增长。

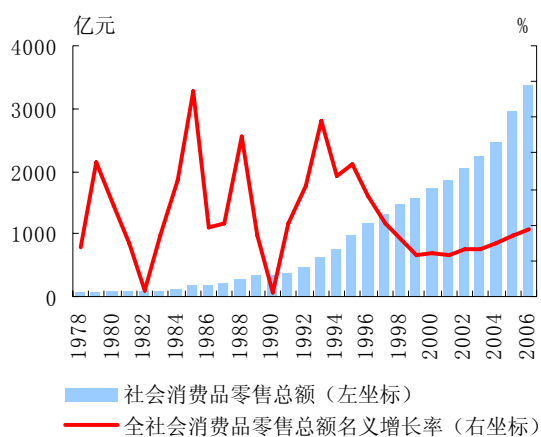
表 10 上海市固定资产投资和中长期贷款的因果关系检验

原假设	滞后期	F统计量	P值	结论
中长期贷款不是固定资产投资的格兰杰原因	8	0.84397	0.56993	不拒绝原假设
固定资产投资不是中长期贷款的格兰杰原因		2.49339	0.02595	拒绝原假设

数据来源:上海市统计局,《上海统计年鉴》

2. 消费需求增势稳定,消费结构继续升级。2006年,上海市城市和农村居民家庭人均可支配收入同比分别增长10.8%和10.4%,双双实现两位数增长,增幅差距同比缩小0.7个百分点。

图 7 上海市社会消费品零售总额及其增长率



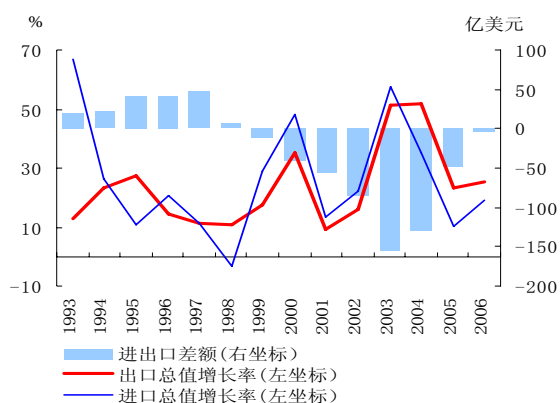
数据来源:上海市统计局,《上海统计年鉴》

随着收入的稳步提高和城乡居民收入增幅

差距的逐步缩小,居民消费持续活跃。2006年,上海市实现社会消费品零售总额3360.4亿元,同比增长13%,创1998年以来增幅新高,近四年来首次超过投资增幅,消费对经济的拉动作用逐步增强。居民服务性消费支出比重继续提高,城市居民人均服务性消费支出占消费支出的比重达32.8%,同比提高0.5个百分点。汽车市场明显回暖,餐饮、家居和通讯器材类商品继续成为消费热点。

3. 进出口实现基本平衡,利用外资增势减弱。2006年,全市外贸出口商品总额1135.7亿美元,同比增长25.2%,继续保持平稳较快增长。外贸进口商品总额1139.2亿美元,同比增长19.1%,增幅同比提高8.6个百分点。外贸出口增幅持续高于进口,但增幅差距有所缩小,贸易逆差降至3.5亿美元。

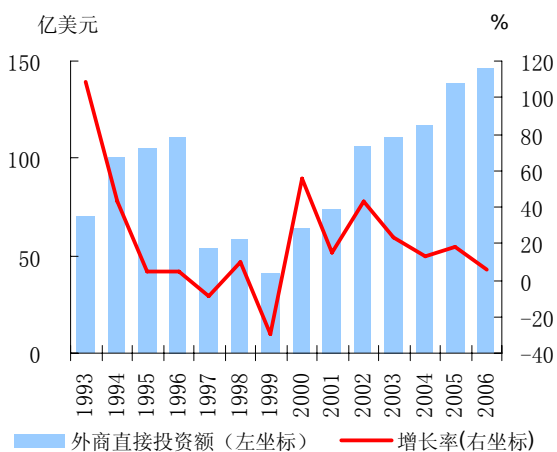
图 8 上海市外贸进出口变动情况



数据来源：上海市统计局，《上海统计年鉴》

利用外资增势减弱，外资质量有所提高。2006年，上海吸引外资增幅回落，全市外商直接投资合同金额和实际到位金额同比分别增长 5.4%和 3.8%，比上年分别下降 12.9 个百分点和 0.9 个百分点。二、三产业吸引外资增幅差异明显。其中，第二产业外商直接投资实际到位金额同比下降 19.7%，第三产业外商直接投资实际到位金额同比增长 26.2%，占全市到位外资的 62.1%。

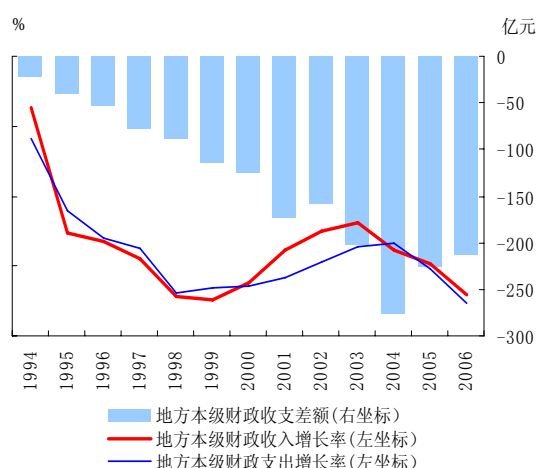
图 9 上海市外商直接投资及其增长率



数据来源：上海市统计局，《上海统计年鉴》

4. 财政收支形势良好。2006年，全市财政总收入 4798.9 亿元，同比增长 17.2%，其中，企业所得税、涉外企业所得税收入增长 14.7%，体现了企业经济效益进一步好转；增值税和消费税收入增长 19.7%，显示经济规模进一步扩大。全年地方财政收入达到 1600.4 亿元，同比增长 11.6%；地方财政支出 1813.8 亿元，同比增长 9.2%。

图 10 上海市财政收支状况



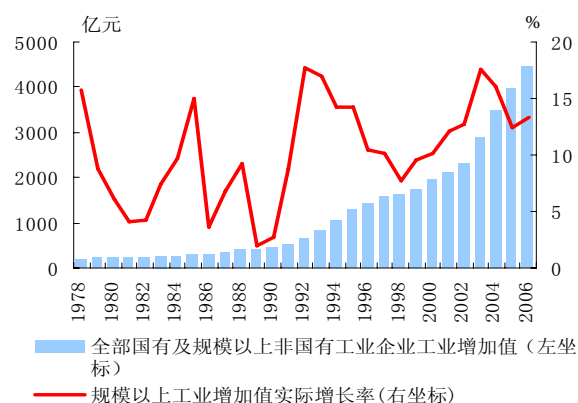
数据来源：上海市统计局，《上海统计年鉴》

（二）二、三产业协调发展，节能降耗成效显著

2006年，上海市第二产业完成增加值 4997.8 亿元，增长 12.8%，比上年提高 0.7 个百分点。第三产业完成增加值 5205.4 亿元，增长 11.5%，比上年提高 1 个百分点。二、三产业共同推动经济增长的格局更加显著。

1. 工业生产平稳增长，盈利水平快速提高。2006年，全市实现工业增加值 4641.6 亿元，增长 13%。六大重点发展行业工业总产值占全市工业总产值的比重达 60.1%，总产值同比增幅高出全市工业 4 个百分点，对全市工业增长的贡献进一步增强。

图 11 上海市工业增加值及其增长率



数据来源：上海市统计局，《上海统计年鉴》

工业企业盈利水平快速提高。受汽车制造业、电子信息产品制造业和成套设备制造业效益大幅增长的推动，全市工业企业盈利水平快速提高。工业企业实现利润总额 1086.7 亿元，同比增

长 16%，比上年提高 26.8 个百分点；应收账款和产成品存货增幅同比分别下降 4.7 个百分点和 9.5 个百分点。随着购销价格传导机制发挥作用，工业品出厂价格出现上涨，工业企业效益有望继续趋好。

受工业企业效益好转影响，企业景气指数和企业家信心指数均比上年有所回升。2006 年四季度企业景气指数达到全年峰值 138.5，比三季度上升 11.4 点。全年企业家信心指数先抑后扬，四季度快速回升至 133.9，比三季度上涨 11.8 点。

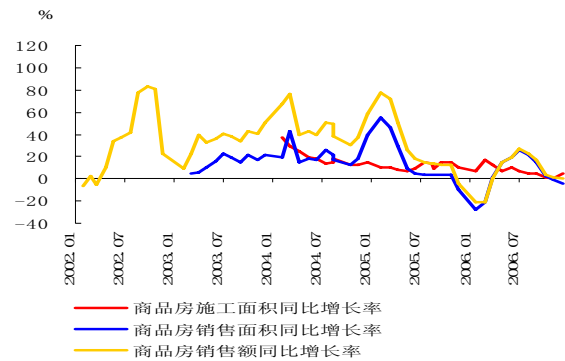
2. 节能降耗成效显著，能源经济效益不断提高。近年来，上海市认真贯彻落实国家产业政策，按照“发展优势产业、稳定均势行业、淘汰劣势企业”的要求，积极推进节能技术改造和合同能源管理，进一步推进产业结构调整，加强对全市重点企业能耗的监管，在降低综合能耗方面取得了显著效果。2006 年上海市实现综合能耗下降 4% 的指标。单位生产总值能耗由 1996 年的 2.84 吨标准煤下降到 2005 年的 0.88 吨标准煤，下降了 69%；单位生产总值电耗也由 1996 年的 1455 千瓦时下降到 2005 年的 1007 千瓦时，下降了 30.8%；工业耗能比重从上世纪 90 年代的 70-80% 下降到 2005 年的 60.9%。

3. 第三产业稳步增长，房地产价格基本稳定。2006 年，第三产业增加值占全市生产总值的比重达 50.6%，比上年提高 0.4 个百分点。随着产业结构不断优化升级，现代服务业在经济发展中的地位愈加突出，城市服务功能快速提升。信息传输计算机服务和软件业、交通运输仓储和邮政业及金融业等服务业重点行业继续保持快速增长，增幅均超过 13%。依托洋山深水港的港口优势和空港建设，全市口岸功能进一步增强，货物运输继续保持平稳增长，口岸贸易增速进一步提高。全市货物运输总量、港口货物吞吐量、集装箱吞吐量和口岸进出口总额分别增长 5.6%、21.3%、20.1% 和 22.3%。

房地产市场调控成效继续显现，房地产价格基本稳定。一是房地产开发投资增幅回落，新开工面积同比下降。2006 年，房地产开发投资 1275.6 亿元，同比增长 2.3%，增幅同比回落 3.8 个百分点。商品房新开工面积 2781.3 万平方米，同比下降 9.0%。二是房地产销售有所下降。2006 年，商品房预售登记面积 2473.7 万平方米，同比下降 10.9%，其中商品住宅 2073.6 万平方米，同

比下降 15.7%，继 2005 年首次下降之后再次回落；办公楼和商业娱乐用房销售上升。年末，商品房空置面积 786.2 万平方米，同比增长 46.8%。

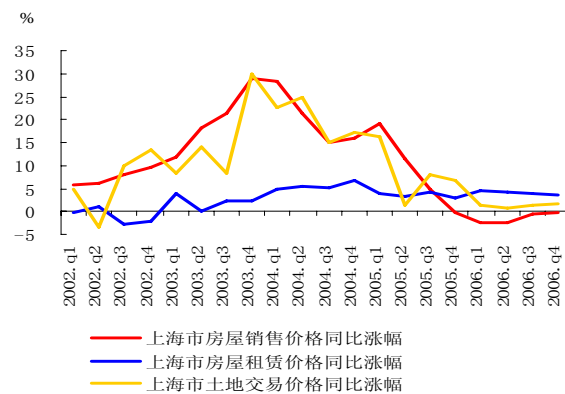
图 12 上海市商品房施工和销售变动趋势



数据来源：上海市统计局，《上海统计年鉴》

是房地产价格基本稳定。2006 年，商品住宅销售价格同比下降 3.2%，其中普通住宅价格同比下降 7.3%；二手房和办公楼价格同比分别上升 1.8% 和 1.4%。因此，需密切关注竣工面积和空置面积“双增长”态势对价格走势和房地产贷款风险的影响。

图 13 上海市房屋销售价格指数变动趋势



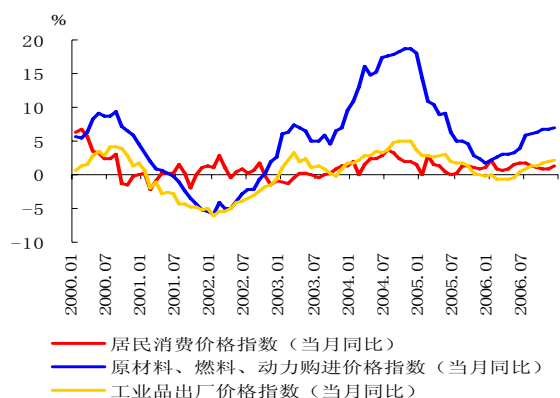
数据来源：上海市统计局，《上海统计年鉴》

(三) 消费价格总体平稳，生产价格涨幅回升

1. 居民消费价格总体平稳。2006 年，上海市稳步推进资源性产品价格改革，小幅上调了电、油等部分公共产品价格。上海市居民消费价格累计上涨 1.2%，比上年提高 0.2 个百分点，其中，资源性产品价格改革使居民消费价格指数上升约 0.1 个百分点。同时，副食品等价格的上涨也推动了食品类价格的上扬，使居民对物价的满意度持续下降。储蓄问卷调查显示，四季度上海居民对物价的满意指数较一季度下降 8 个百分点，预期物价上升的居民占比较上年同期上升 6.5 个百

分点。

图 14 上海市居民消费价格和生产者价格变动趋势



数据来源：上海市统计局，《上海统计年鉴》

2. 生产类价格涨幅回升。2006 年，上海市原材料、燃料、动力购进价格总水平持续上升，比上年上涨 4.8%。受国际市场价格上扬影响，本市成品油价格和销售电价等资源性产品价格的上调和有色金属价格的上涨成为拉动原材料、燃料、动力购进价格上涨的主要因素。在价格传导机制的作用下，工业品出厂价格总水平呈“U”型回升态势，全年同比上涨 0.6%。原材料、燃料、动力购进价格涨幅超过工业品出厂价格涨幅近 5 个百分点，成本推动的价格上涨压力仍然存在。

三、预测与展望

2006 年，上海市在贯彻国家宏观调控政策等方面取得明显成效，经济持续稳健增长，投资增幅继续回落，消费需求增势稳定，房地产市场运行平稳，市场物价保持稳定。2007 年是上海市贯彻落实科学发展观、构建和谐社会的重要一年，影响上海经济发展的积极因素和负面因素并存：首先，随着“世博会”筹备工作的全面展开，固定资产投资增速将会出现一定幅度的回升。其次，随着人民币汇率进一步升值，外贸出口继续保持高速增长的难度较大，而进口增速可能提高。再次，从行业发展看，汽车、钢铁行业进入了快速发展期，纺织、化工等行业因受宏观政策、资源供应、市场销售等因素影响，其发展态势难以乐观，房地产业的发展状况对消费乃至经济增长的影响仍较大。最后，资源价格改革和农产品价格走势将对上海物价产生较大影响，CPI 可能出现一定幅度的上涨。因此，预计 2007 年全市 GDP

增速将保持在 10%以上，投资、消费和出口增速都在 15%左右，CPI 涨幅在 2%左右。

2007 年，上海市货币信贷运行将继续保持平稳态势，但外资银行的发展将对货币信贷运行产生日益显著的影响。从信贷需求层次看，基建贷款仍将是上海贷款增长的主要动力，房地产市场发展状况将是影响信贷增量的重要因素。从信贷供给层次看，资本市场发展情况引起的储蓄分流将是影响商业银行资金供应的重要因素。随着金融业的全面对外开放，外资银行的贷款扩张冲动更为强烈，市场份额将继续上升，中外资银行的竞争将进一步加剧。同时，金融市场的发展对企业融资结构和商业银行经营行为将产生日益深远的影响。因此，从供需两个方面看，预计 2007 年全市中外资金融机构本外币存贷款增加额与 2006 年基本持平，各项存款增加 3000 亿元左右，各项贷款增加 1800 亿元左右。

2007 年，人民银行上海总部和全市金融机构要重点做好以下几个方面的工作：一是要保持信贷的适度均衡增长，支持上海市经济持续健康发展。二是要加快信贷结构调整与盈利模式转变，保持资产负债结构的合理匹配。三是要继续完善房地产监测制度，及时跟踪房地产信贷创新情况及其对房地产信贷质量的影响。四是要认真做好金融全面对外开放的有关工作，确保人民币汇率形成机制改革的顺利推进。

总 纂：盛松成

统 稿：许加银 周鹏

执 笔：童士清 葛瑛 李冀申 郑振东

提供材料的还有：王海生 白龙 林春山 颜永嘉 顾颖 朱磊

附录：

（一）2006 年上海市经济金融大事记

2月8日，上海市金融工作座谈会召开，传达了全国银行、证券、保险工作会议精神，并结合上海及行业实际提出了贯彻落实意见。

2月12日，国际清算银行亚洲顾问委员会主席、中国人民银行行长周小川出席并主持了在上海召开的国际清算银行亚太特别行长会议及亚洲顾问委员会会议。

3月29日，上海市反洗钱工作联席会议第一次工作会议在中国人民银行上海总部召开。

4月5日，中国外汇交易中心和芝加哥商业交易所（CME）在上海举行了国际货币产品交易合作协议文本互换仪式。

4月20日，中国人民银行上海总部正式承接全国同业拆借市场、银行间债券市场、外汇市场和黄金市场的日常监测和准入管理。

4月25日，中国人民银行上海分行发布《上海市信贷投向指引（2006年修订）》，明确信贷投向支持类、审慎类、限制和禁止类的内容。

6月26日，作为中国现代化支付系统重要应用系统之一的小额批量支付系统，在上海正式上线运行。

8月，中国人民银行上海总部正式承接外汇公开市场操作的撮合交易业务。

10月31日，上海黄金交易所依托现有的黄金交易平台正式向会员单位及其代理客户推出白银交易及交割业务。

11月28日，金融行动特别工作组（FATF）与欧亚反洗钱反恐融资小组（EAG）在上海召开“洗钱与恐怖融资犯罪类型联合研讨会”。

(二) 2006年上海市主要经济金融指标

表 11 2006年上海市主要存贷款指标

	1月	2月	3月	4月	5月	6月	7月	8月	9月	10月	11月	12月		
本 外 币	金融机构各项存款余额(亿元)	23204.2	23575.9	23931.8	24287.7	24625.0	24943.1	24725.1	25167.0	25747.4	25617.7	26263.7	26454.9	
	其中:城乡居民储蓄存款	8808.4	8952.2	9012.9	9121.2	9086.0	9106.3	9074.3	9172.3	9359.0	9282.9	9378.9	9480.3	
	企业存款	11130.5	11154.2	11432.7	11557.0	11954.4	12257.8	11994.2	12197.6	12635.6	12426.9	12969.2	13264.5	
	各项存款余额比上月增加(亿元)	-90.0	371.7	355.9	355.9	337.3	318.1	-218.0	441.9	580.4	-129.8	646.1	191.1	
	金融机构各项存款同比增长(%)	13.0	17.0	16.3	16.1	16.9	15.4	14.3	14.9	15.0	13.7	15.0	13.4	
	金融机构各项贷款余额(亿元)	16927.6	16986.2	17207.5	17317.4	17605.7	18090.6	18151.0	18198.8	18238.5	18209.6	18424.4	18603.9	
	其中:短期	6043.8	6041.8	6062.4	6062.3	6082.9	6180.5	6204.9	6198.3	6252.2	6268.2	6343.5	6368.9	
	中长期	9339.2	9353.9	9516.0	9598.7	9760.1	10060.1	10148.8	10208.2	10329.2	10340.6	10461.1	10603.1	
	票据融资	1095.5	1142.0	1173.1	1187.6	1256.9	1328.0	1265.6	1247.1	1127.0	1061.0	1101.4	1069.8	
	各项贷款余额比上月增加(亿元)	183.6	58.6	221.2	109.7	287.9	484.3	60.4	47.6	39.7	-29.1	214.3	179.5	
	其中:短期	1.1	-2.0	20.6	-0.4	20.3	97.2	24.4	-6.7	53.8	15.8	74.9	25.4	
	中长期	177.5	14.7	162.1	82.7	161.4	300.0	88.6	59.4	121.1	11.4	120.5	142.0	
	票据融资	1.9	46.5	31.1	14.5	69.4	71.1	56.3	-18.5	-120.1	-66.0	40.3	-31.5	
	金融机构各项贷款同比增长(%)	11.1	10.5	9.7	9.4	10.9	11.5	12.0	12.0	10.2	10.0	11.1	10.6	
	其中:短期	-0.6	-0.2	-1.8	-1.5	-0.1	-0.7	1.1	0.8	0.8	1.9	2.9	2.5	
	中长期	18.6	16.9	16.4	15.9	16.8	16.5	17.4	17.6	17.6	17.5	18.5	17.7	
	票据融资	37.4	40.6	41.0	30.9	33.8	56.7	40.0	35.0	7.6	-3.7	0.8	-2.2	
	建筑业贷款余额(亿元)	15.8	15.9	15.5	9.8	16.2	10.8	10.8	10.4	10.2	8.9	10.9	16.2	
	房地产业贷款余额(亿元)	204.9	212.7	229.9	235.1	240.8	246.8	232.8	230.1	239.6	231.9	247.7	249.1	
	建筑业贷款比年初增长(%)	10.2	11.4	8.3	-31.5	13.0	-24.8	-24.8	-27.1	-28.5	-37.9	-24.1	13.4	
房地产业贷款比年初增长(%)	2.5	6.4	15.1	17.7	20.5	23.5	16.5	15.1	19.9	16.1	24.0	24.7		
人 民 币	金融机构各项存款余额(亿元)	21335.7	21637.7	22046.1	22374.7	22654.8	22944.7	22743.1	23154.4	23716.6	23599.9	24169.4	24428.6	
	其中:城乡居民储蓄存款	8053.5	8189.5	8249.9	8357.8	8325.5	8335.8	8307.9	8406.5	8597.4	8520.3	8620.0	8730.0	
	企业存款	10332.1	10291.8	10643.4	10738.2	11067.5	11355.5	11103.8	11298.1	11734.7	11523.1	12054.2	12351.7	
	各项存款余额比上月增加(亿元)	-65.0	302.0	408.4	328.6	280.2	289.9	-201.7	411.3	562.2	-116.7	569.6	259.2	
	其中:城乡居民储蓄存款	391.7	136.0	60.3	108.0	-32.3	10.3	-27.8	98.6	190.8	-77.0	99.6	110.0	
	企业存款	-490.9	-40.4	351.6	94.9	329.2	288.0	-251.7	194.3	436.6	-211.5	531.0	297.6	
	各项存款同比增长(%)	17.7	18.5	18.1	17.7	18.1	16.9	15.1	15.5	15.5	14.4	15.4	14.2	
	其中:城乡居民储蓄存款	28.8	25.5	25.5	25.4	23.5	21.6	18.9	19.2	19.2	16.9	16.1	13.9	
	企业存款	10.3	11.9	11.6	9.5	12.7	12.2	13.4	12.4	13.3	12.1	15.7	14.4	
	金融机构各项贷款余额(亿元)	14467.6	14491.7	14649.8	14705.9	14973.3	15440.7	15487.6	15553.2	15647.9	15625.6	15824.9	15982.3	
	其中:个人消费贷款	2802.0	2761.7	2725.6	2703.0	2651.0	2652.6	2661.1	2667.6	2669.4	2666.8	2672.1	2680.2	
	票据融资	1073.9	1123.7	1154.4	1168.9	1238.8	1310.8	1249.1	1231.2	1112.8	1049.6	1089.6	1058.4	
	各项贷款余额比上月增加(亿元)	141.3	24.0	158.0	55.8	267.0	466.9	46.8	65.5	94.7	-22.4	198.9	157.3	
	其中:个人消费贷款	-24.3	-40.3	-36.1	-22.7	-51.9	1.5	8.6	6.4	1.8	-2.6	5.3	8.1	
	票据融资	3.1	49.7	30.7	14.5	69.9	72.0	-61.7	-17.9	-118.4	-63.3	40.1	-31.3	
	金融机构各项贷款同比增长(%)	10.6	9.8	8.9	8.4	10.2	11.1	11.3	11.7	10.3	10.3	11.6	11.1	
	其中:个人消费贷款	1.5	-2.1	-5.1	-7.0	-9.2	-10.2	-9.5	-8.6	-8.0	-7.3	-6.5	-5.2	
	票据融资	40.1	44.0	44.2	33.2	36.2	60.5	42.7	37.5	9.4	-2.7	1.9	-1.2	
	外 币	金融机构外币存款余额(亿美元)	231.8	241.0	235.2	238.6	245.7	249.9	248.6	252.9	256.8	256.1	267.0	259.5
		金融机构外币存款同比增长(%)	3.6	6.0	2.1	4.0	8.5	5.5	9.2	11.2	13.1	10.1	14.6	8.8
金融机构外币贷款余额(亿美元)		305.2	310.2	319.0	325.8	328.3	331.4	334.0	332.4	327.6	328.0	331.4	335.7	
金融机构外币贷款同比增长(%)		17.3	18.4	18.4	19.2	18.5	18.0	18.5	15.7	12.0	11.2	11.4	12.1	

数据来源:中国人民银行上海总部

表 12 2006 年上海市各类价格指数

	居民消费价格指数		农业生产资料价格指数		原材料购进价格指数		工业品出厂价格指数		上海市房屋销售价格指数	上海市房屋租赁价格指数	上海市土地交易价格指数
	当月同比	累计同比	当月同比	累计同比	当月同比	累计同比	当月同比	累计同比	当季(年)同比	当季(年)同比	当季(年)同比
2000	-	2.5			-	7.1	-	2.5	-1.4	-4.2	-8.1
2001	-	0.0			-	-1.3	-	-3.3	4.4	4.9	-2.8
2002	-	0.5			-	-2.3	-	-3.6	7.3	-1.0	6.3
2003	-	0.1			-	6.4	-	1.4	20.1	2.3	15.1
2004	-	2.2			-	16.4	-	3.6	15.9	5.5	20.3
2005	-	1.0			-	6.8	-	1.7	9.7	3.6	6.9
2006	-	1.2			-	4.8	-	0.6	-1.3	4.0	1.2
2005 1	-0.1	-0.1			14.4	14.4	2.9	2.9	-	-	-
2	2.9	1.4			10.9	12.6	2.8	2.9	-	-	-
3	1.6	1.5			10.4	11.9	2.7	2.8	19.1	4.0	16.2
4	1.2	1.4			9.0	11.2	2.9	2.8	-	-	-
5	0.5	1.2			9.1	10.8	3.0	2.9	-	-	-
6	0.0	1.0			6.4	10.0	1.9	2.7	11.6	3.3	1.3
7	0.2	0.9			5.1	9.3	1.8	2.6	-	-	-
8	1.3	1.0			5.0	8.8	1.7	2.5	-	-	-
9	1.4	1.0			4.5	8.3	1.2	2.3	5.0	4.1	8.1
10	1.1	1.0			2.9	7.8	0.2	2.1	-	-	-
11	0.8	1.0			2.5	7.3	0.0	1.9	-	-	-
12	0.5	1.0			1.8	6.8	-0.2	1.7	9.7	3.6	6.9
2006 1	2.1	2.1			2.1	2.1	-0.1	-0.1	-	-	-
2	0.8	1.4			2.6	2.4	-0.6	-0.4	-	-	-
3	0.6	1.2			3.1	2.6	-0.7	-0.5	-2.5	4.4	1.4
4	0.8	1.1			3.1	2.7	-0.6	-0.5	-	-	-
5	1.5	1.1			3.2	2.8	-0.4	-0.5	-	-	-
6	1.8	1.3			4	3	0.4	-0.3	-2.6	4.1	0.6
7	1.8	1.3			5.8	3.4	0.9	-0.2	-	-	-
8	1.2	1.3			6.1	3.8	1.3	0	-	-	-
9	1	1.3			6.3	4.1	1.4	0.2	-0.7	3.9	1.2
10	0.9	1.2			6.8	4.3	1.8	0.3	-	-	-
11	0.9	1.2			6.8	4.6	2	0.5	-	-	-
12	1.3	1.2			6.9	4.8	2.2	0.6	0.0	3.5	1.6

数据来源：上海市统计局，《上海统计年鉴》

表 13 2006 年上海市主要经济指标

	1月	2月	3月	4月	5月	6月	7月	8月	9月	10月	11月	12月
绝对值 (自年初累计)												
地区生产总值 (亿元)	-	-	2296.72	-	-	4781.93	-	-	7403.09	-	-	10296.97
第一产业	-	-	10.19	-	-	28.39	-	-	41.39	-	-	93.81
第二产业	-	-	1078.13	-	-	2317.12	-	-	3625.83	-	-	4997.81
第三产业	-	-	1208.4	-	-	2436.42	-	-	3735.87	-	-	5205.35
工业增加值 (亿元)	336.51	649.19	1006.35	1390.93	1771.58	2165.09	2554.67	2951.34	3372.65	3778.51	4200.4	4641.58
城镇固定资产投资 (亿元)	183.69	389.74	712.53	1068.62	1379.19	1759.9	2164.3	2500.08	2903.42	3271.98	3639.82	3925.09
房地产开发投资	72.72	150.79	251.3	353.76	453.33	583.26	726.82	878.08	1002.67	1120.91	1204.75	1275.59
社会消费品零售总额 (亿元)	免报	544.75	824.38	1093.79	1377.14	1653.45	1931.31	2212.36	2495.4	2786.62	3067.36	3360.41
外贸进出口总额 (万美元)	1628900	3184700	5105000	6994700	8639700	10565400	12389300	14408500	16559500	18547600	20719100	22748900
进口	796700	1538900	2489000	3481200	4293200	5245000	6181800	7193900	8306900	9254200	10276100	11391600
出口	832200	1645800	2616000	3513500	4346500	5320400	6207500	7214600	8234600	9293300	10443000	11357300
进出口差额(出口—进口)	35500	106900	127000	32300	53300	75400	25700	20700	-72300	39100	166900	-34300
外商实际直接投资 (万美元)	71900	131000	197200	267200	335700	400900	471500	521900	572900	619900	665100	710700
地方财政收支差额 (亿元)	97.69	150.17	113.54	150.41	143.61	96.26	139.7	132.13	93.72	134.03	100.85	-213.43
地方财政收入	179.56	302.67	410.73	571.07	694.93	825.52	992.71	1106.23	1215.28	1376.1	1497.03	1600.37
地方财政支出	81.87	152.5	297.19	420.66	551.32	729.26	853.01	974.1	1121.56	1242.07	1396.18	1813.8
城镇登记失业率 (%) (季度)	-	-	-	-	-	-	-	-	-	-	-	4.4
同比累计增长率 (%)												
地区生产总值	-	-	12.3	-	-	12.6	-	-	12.2	-	-	12
第一产业	-	-	-5.4	-	-	-3.7	-	-	-1.9	-	-	0.8
第二产业	-	-	14.3	-	-	13.7	-	-	12.6	-	-	12.8
第三产业	-	-	10.6	-	-	11.7	-	-	12.1	-	-	11.5
工业增加值	11.2	16.8	15	15.2	15	14.4	14.3	13.9	13.3	13.4	13.3	13
城镇固定资产投资	19.5	20	14.4	8.9	8.6	9.5	10.8	9.5	8.3	9.8	12.3	10.8
房地产开发投资	13.1	14.5	6.2	2	-0.2	0.4	4.5	7.8	6.6	7.7	5.6	2.3
社会消费品零售总额	免报	12	12.8	13.1	13.2	13.1	13.1	13.1	13.1	13.1	13	13
外贸进出口总额	16.8	22	22.3	21.3	20.9	21.2	20.6	20.9	21.4	21.9	21.9	22.1
进口	16.1	19.9	18.6	18.6	18.4	17.9	18	18.6	19.5	19.5	19.2	19.1
出口	17.5	24.1	25.9	24.1	23.5	24.7	23.2	23.3	23	24.4	24.6	25.2
外商实际直接投资	-8.5	0.6	2.9	3.1	3.9	3.5	1.3	1.5	1.5	1.6	1.6	3.8
地方财政收入	3.9	5.3	3.3	2.7	2.9	4.8	6.6	7.2	8.5	9.9	10.9	11.6
地方财政支出	32	6.4	14.5	15.7	13.2	10.7	11.7	12.2	12.7	11.8	10.9	9.2

数据来源：上海市统计局，《上海统计年鉴》