

2006年天津市金融运行报告

中国人民银行天津分行

货币政策分析小组

[内容摘要]

随着滨海新区开发开放的不断深入,2006年天津市经济保持强劲增长势头,地区生产总值增长14.4%,连续三年在较高增长平台上运行。宏观调控收到实效,固定资产投资增幅回落,产业结构进一步优化,石化、电子信息产业贡献突出,经济运行质量不断提高,节能降耗在全国处于领先水平。

金融业平稳运行,金融调控政策效果明显,银行和农村信用社改革不断深化,上市公司股权分置改革基本完成。全年银行业运营稳健,信贷投放合理增长,证券业经营明显好转,保险业发展加快,金融生态环境不断改善,滨海新区金融及外汇管理改革取得突破,区域吸引力进一步增强。

2007年,天津市将利用好新的上升期,全面加快推进滨海新区开发开放战略,预计全市经济将保持稳步快速发展势头,金融改革创新措施将不断推出,天津经济金融活力将明显增强。

目 录

一、金融运行情况.....	4
(一) 银行类金融机构运营良好.....	4
(二) 证券业经营形势好转.....	7
(三) 保险业增长提速.....	7
(四) 金融市场活跃度提高.....	8
(五) 社会信用体系建设稳步推进.....	8
二、经济运行情况.....	8
(一) 内外需求稳步扩大.....	9
(二) 供给协调发展.....	10
(三) 节能降耗取得新成效.....	10
(四) 价格上涨压力有所增加.....	10
(五) 主要行业发展势头良好.....	11
三、预测与展望.....	12
附录:	14
(一) 天津市经济金融大事记.....	14
(二) 天津市主要经济金融指标.....	15

专 栏

专栏 1: 票据业务成为商业银行调整资产结构的重要手段.....	6
专栏 2: 外资加速流入天津房地产行业值得关注.....	11

表

表 1 2006 年银行类金融机构情况表.....	4
表 2 2006 年金融机构现金收支情况表.....	5
表 3 2006 年金融机构票据业务量统计表.....	5
表 4 2006 年金融机构票据贴现、转贴现利率表.....	5
表 5 2006 年各利率浮动区间贷款占比表.....	6
表 6 2006 年证券业基本情况表.....	7

表 7	2006 年保险业基本情况表	7
表 8	天津市非金融机构融资结构表	8

图

图 1	金融机构人民币存款增长变化	4
图 2	金融机构人民币贷款增长变化	5
图 3	金融机构本外币存、贷款增速变化	5
图 4	金融机构外币存款余额及外币存款利率	6
图 5	地区生产总值及其增长率	8
图 6	固定资产投资及其增长率	9
图 7	社会消费品零售总额及其增长率	9
图 8	外贸进出口变动情况	9
图 9	外商直接投资额及其增长率	9
图 10	财政收支状况	10
图 11	工业增加值及其增长率	10
图 12	居民消费价格和生产者价格变动趋势	11
图 13	商品房施工和销售变动趋势	11
图 14	天津市房屋销售价格指数变动趋势	11

一、金融运行情况

2006年，天津市金融业继续平稳运行，金融及外汇改革稳步推进。银行业运营稳健，证券业经营趋好，保险业增长加快，金融市场快速发展，商业银行和农村信用社改革取得实效，金融生态环境进一步改善。

（一）银行类金融机构运营良好

2006年，天津市银行类金融机构各项业务发展势头良好，信贷资产质量和经营效益进一步提高，贷款利率差别有所扩大。

1. 银行类金融机构不断壮大，效益持续向好。随着渤海银行、天津港财务有限公司等一批金融机构的陆续成立，天津市银行类金融机构体系日趋完善，市场规模不断扩大，业务品种推陈出新，资产质量明显改善，利润稳步提高，全年实现结益87.6亿元（见表1）。

表1 2006年银行类金融机构情况表¹

机构类别	机构个数 (个)	从业人数 (人)	资产总额 (亿元)
一、国有商业银行	1192	24153	3978
二、政策性银行	10	308	663
三、股份制商业银行	141	3976	1318
四、城市商业银行	181	3411	810
五、农村信用合作机构	515	5019	714
六、财务公司	2	38	6
七、邮政储蓄	361	2100	286
八、信托公司	2	239	36
九、外资银行	14	510	282
合计	2418	39754	8093

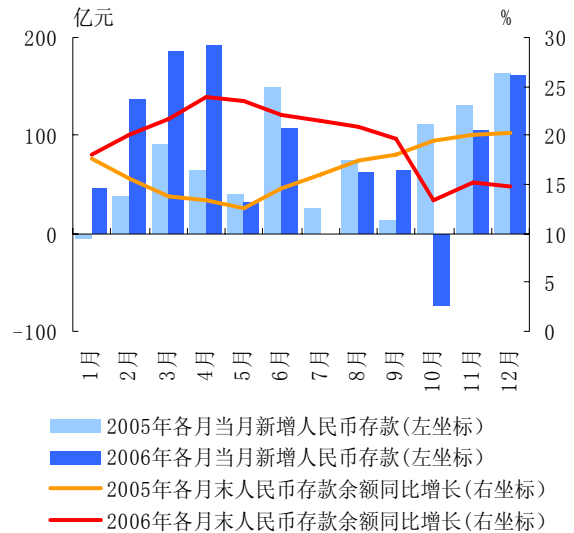
数据来源：天津市金融统计监测管理信息系统

2. 各项存款增长趋缓。2006年前4个月，在居民收入提高以及同期贷款大幅增加产生派生存款的推动下，天津市本外币各项存款比年初增加611.8亿元，增量达到近几年同期的最高水平。5月份后，受跨国企业集团内部资金频繁调动、企业动用存款兑付票据、股市回暖、消费升温等因

¹ 银行类金融机构参考人民银行全科目统计季报数据；农村信用合作机构包括天津市农村合作银行和天津市农村信用合作社。

素影响，各项存款月增量开始大幅下降；存款增速呈现总体放缓的态势，年末达到近两年来的低点，全年存款增加854.5亿元（见图1）。

图1 金融机构人民币存款增长变化



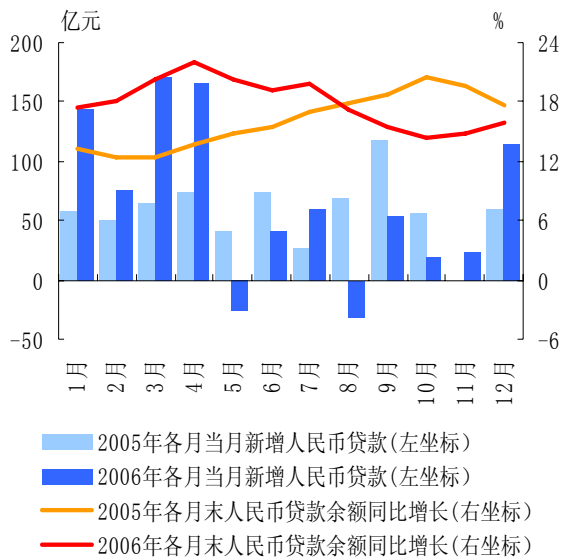
数据来源：天津市金融统计月报

外汇存款余额持续下降，主要是受人民币升值速度加快、人民币加息以及大额外汇汇出等因素的影响。其中，受跨国公司向境外总部汇出资金的影响，外汇企业存款余额减少10.7亿美元；年末，外汇储蓄存款余额为14.2亿美元，是汇率形成机制改革以来的最低水平。

3. 各项贷款增加先扬后抑。2006年，天津市的贷款增长基本与全国总体趋势保持一致。前4个月，天津市经济运行速度加快、实体经济对贷款的有效需求明显上升；商业银行流动性也较为充足，贷款投放意愿强烈，共同推动各项贷款迅猛增长；5月份后随着国家各项宏观调控政策的陆续出台，贷款发放进度开始减缓，本外币贷款增速年末回落到14.2%，比2005回落1个百分点（见图2）。

票据融资是影响贷款整体走势的主导因素。年初票据市场异常活跃，前4个月票据融资增加262.7亿元，为上年同期增量的3.6倍。5月份后各金融机构为保证项目贷款的正常发放，纷纷压缩票据融资业务，造成票据融资余额连续大幅下降，影响了同期各项贷款的增势。

图2 金融机构人民币贷款增长变化

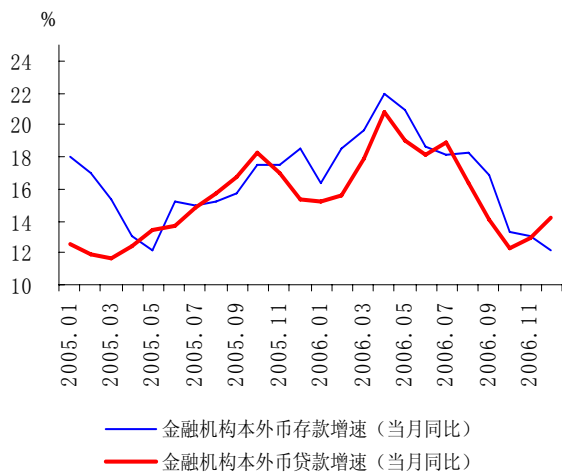


数据来源：天津市金融统计月报

中长期贷款稳定增长，在新增贷款中的占比为68%，较2005年提高6.1个百分点，对全市重点建设项目支持力度较强。受票据融资波动较大的影响，短期性贷款投放不够均衡（见图3）。

信贷资产质量进一步改善。年末，天津市银行类机构不良贷款率为4.95%，比年初下降0.41个百分点。

图3 金融机构本外币存、贷款增速变化



数据来源：天津市金融统计月报

4. 现金投放较多。2006年，天津市金融机构现金收支均保持较快增长。伴随着经济规模的快速扩大和拆迁款的集中支付，金融机构现金支

出较多，全年累计净投放现金较上年大幅增长（见表2）。

表2 2006年金融机构现金收支情况表

	余额（亿元）	同比增速（%）
现金收入	11120.2	14.9
现金支出	11267.1	15.2
现金净支出	146.9	41.2

数据来源：天津市金融统计月报

5. 票据融资十分活跃。由于市场资金充裕，且票据融资具有成本低、便捷及流动性和收益性兼具等特点，企业和银行都十分青睐票据融资业务。2006年，银行承兑汇票及票据贴现累计发生额同比分别增长28%和37%。随着人民银行对金融机构流动性的调节，票据融资利率逐步回升（见表3、表4）。

表3 2006年金融机构票据业务量统计表

单位：亿元

季度	银行承兑汇票承兑		贴 现			
			银行承兑汇票		商业承兑汇票	
	余额	累计发生额	余额	累计发生额	余额	累计发生额
1	785.0	450.1	280.6	412.7	6.0	5.3
2	866.0	951.1	317.2	744.0	8.5	13.5
3	745.1	1347.9	237.0	986.2	7.3	22.2
4	693.8	1770.0	256.4	1263.5	7.1	28.9

数据来源：中国人民银行天津分行再贴现相关数据报表、天津市金融统计月报

表4 2006年金融机构票据贴现、转贴现利率表

单位：%

季度	贴 现		转贴现	
	银行承兑汇票	商业承兑汇票	票据买断	票据回购
1	2.25	3.47	1.76	1.46
2	2.78	3.27	2.15	1.74
3	3.38	4.32	3.15	—
4	3.42	3.94	3.18	3.13

数据来源：中国人民银行天津分行利率监测系统

专栏 1： 票据业务成为商业银行调整资产结构的重要手段

随着银行业改革的进一步深入，商业银行根据市场环境变化调整自身业务的方式更加灵活，2006年票据融资的变动明显体现出这一趋势。

2006年1-4月，银行流动性宽裕，市场利率持续走低。由于票据融资业务具有占用资本少、操作灵活的特点，商业银行开展票据业务可以收到增加经营收益、降低风险资产、争取客户资源和稀释不良资产等多重效果，因而天津市各商业银行办理票据融资的热情较高，融资余额迅速攀升。到4月底，天津市票据融资比年初增加262.7亿元，比上年同期多增189.4亿元，占同期贷款增量的43%。

4月份以后，央行陆续采取多项措施回收过多的流动性，市场利率走高。受此影响，各商业银行总行纷纷采用逐月下达信贷投放规模、严格贷款审批条件、调高贴现和转贴现指导价格等方式限制各地分支机构的信贷扩张。由于非票据类贷款需求增长稳定，特别是固定资产项目对贷款的需求在建设期内具有刚性，因此，各行在面临规模控制的情况下，纷纷采取措施压缩票据业务以收回资金发放贷款。到年末，天津市票据融资余额比4月末减少200.9亿元，票据融资增量占贷款增量的比重也迅速回落到7.9%。

商业银行资产结构的快速调整导致了2006年天津市票据融资出现大起大落，增加了准确把握经济金融走势的难度，对金融调控和管理产生了一些不利影响：一是票据融资起伏较大，不利于货币信贷的均衡投放，增加了金融宏观调控的难度；二是票据周转率快，票据的快速增长一定程度上加快了货币流通速度，从而增加了货币供应量；三是部分机构抢票源、拉客户的恶性竞争行为导致贴现市场利率远低于再贴现利率，真实贸易背景的要求也形同虚设，票据市场秩序有待整肃。

目前，四大国有银行中的三家已经完成股份制改革，商业银行经营行为将日趋市场化。因此，从票据业务的变动出发，加强对商业银行在市场化改革后业务调整活动的监测，分析其行为对经济金融形势的影响，有利于金融管理部门准确把握形势、进一步做好金融调控和管理工作。

6. 利率水平有所上升，贷款利率差别扩大。经过两次加息后，金融机构贷款利率水平有所上升。浮动利率贷款占比上升，与上年同期相比，贷款执行上浮的和下浮利率的占比分别上升2个和3.6个百分点。金融机构利用利率覆盖成本和风险的理念得到强化（见表5、图4）。

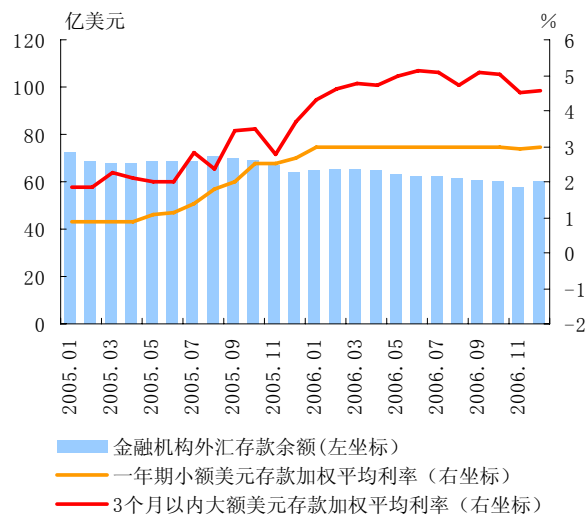
表5 2006年各利率浮动区间贷款占比表²

单位：%

	合计	国有独资商业银行	股份制商业银行	天津市商业银行	农村信用合作机构	政策性银行	外资银行	其他金融机构
合计	100	100	100	100	100	100	100	100
[0.9-1.0)	30.4	26.7	33.5	65.5	0.8	51.9	95.8	43.1
1.0	25.5	33.5	37.1	15.7	5.5	45.8	1.7	13.6
上浮水平								
小计	44.1	39.8	29.4	18.8	93.7	2.3	2.5	43.3
(1.0-1.3]	28.1	39.1	28.8	18.8	26.5	2.3	2.3	24.6
(1.3-1.5]	6.1	0.5	0.4	0.0	25.1	0.0	0.2	15.0
(1.5-2.0]	7.6	0.2	0.2	0.0	32.3	0.0	0.0	0.3
2.0以上	2.3	0.0	0.0	0.0	9.8	0.0	0.0	3.4

数据来源：中国人民银行天津分行利率监测系统

图4 金融机构外币存款余额及外币存款利率



数据来源：中国人民银行天津分行利率监测系统

7. 银行机构改革继续深化。2006年，工商银行、中国银行和建设银行天津市分行、交通银行天津分行继续完善公司治理机制，股份制改革成效逐步显现。

天津农村合作银行成立后运行平稳，所辖12个区县信用联社中，有6个联社已改制组建统一

²表5中其他金融机构包括财务公司和信托公司。

法人联社,其余6个联社改制组建成合作银行(3个已被批准开业,2个正在筹备开业,1个正在审批中)。通过增资扩股等一系列措施,天津市农村信用合作机构资本充足率大幅提高,内控制度和法人治理结构不断改进,经营管理水平稳步提高。

全市继续推广农民工工资预储结算账户,保障农民工及时足额领到工资。

8. 外汇收支和结售汇出现双逆差。2006年,天津市涉外收支总量809.6亿美元,同比增长39.6%,总体规模不断扩张。受多家外商投资企业大额利润汇出及跨国资金运作的影响,全年国际收支逆差10.5亿美元,但资本和金融账户仍保持顺差。

全年银行结售汇总额为341.3亿美元,同比增长30.9%,净售汇6亿美元,主要来自经常项目的收益项下。目前外商投资企业已进入集中受益期,其资金运用方向将对全市国际收支和结售汇产生较大影响。

受人民币汇率升值及国家外汇管理政策调整的影响,个人结售汇保持活跃态势。全年累计结汇7.8亿美元,同比增长12.9%;累计售汇1.9亿美元,是2005年的2.8倍。

9. 外资银行人民币业务发展迅速。2006年全年全市外资银行人民币贷款增加35.6亿元,同比多增12.7亿元。人民币贷款余额占其本外币贷款余额的比重已达44.1%,比2005年末提高17.5个百分点。

(二) 证券业经营形势好转

2006年天津市辖区证券机构总体经营情况趋好,证券交易量大幅增长,证券、期货机构业务量明显放大,上市公司股权分置改革基本完成。

全年证券经营机构累计实现交易额3230.7亿元,同比增长206.5%;辖内证券经营机构经营效益明显好转。在沪、深两市走好的刺激下,证交所开户数大幅增长(见表6)。

辖内5家期货公司和7家期货营业部代理交易额大幅上升215.7%,期货公司实现营业利润总额41万元,经营情况有所改善。

上市公司股东及关联方非经营性占用资金的清欠工作全面完成。截至12月末,辖区25家上市公司中,已完成或进入股改程序的有22家,市值占比约95%,接近全国平均水平。

渤海证券整改、重组取得新进展。大股东在

2005年注资8亿元的基础上,再次注资6亿元,使公司净资产从2004年底的-4.1亿元上升到2006年末的5.6亿元。

表6 2006年证券业基本情况表

项 目	数量
总部设在辖内的证券公司数(家)	1
总部设在辖内的基金公司数(家)	1
总部设在辖内的期货公司数(家)	5
年末国内上市公司数(家)	25
当年国内股票(A股)筹资(亿元)	11.0
当年发行H股筹资(亿元)	0.0
当年国内债券筹资(亿元)	71.2
其中:短期融资券筹资额(亿元)	67.5

数据来源:中国证券监督管理委员会天津证券监管办公室

(三) 保险业增长提速

2006年,天津市保险业发展加快,机构不断壮大,业务发展势头良好。

1. 机构体系不断完善。2006年,天津市共有保险总公司3家、分公司23家、外资代表处4家;从业职工总人数5603人,营销员17297人,覆盖城乡的保险经营网络进一步发展壮大。年末保险公司总资产为304.9亿元,同比增长21.2%。

2. 保费收入增长加快。全年保费收入105.2亿元,增长16.1%,比上年提高4.3个百分点。其中,财产险保费收入26.6亿元,人身险保费收入78.6亿元,均呈良好增长态势(见表7)。

表7 2006年保险业基本情况表

项 目	数量
总部设在辖内的保险公司数(家)	3
其中:财产险经营主体(家)	1
寿险经营主体(家)	2
保险公司分支机构(家)	23
其中:财产险公司分支机构(家)	13
寿险公司分支机构(家)	10
保费收入(中外资,亿元)	105.2
其中:外资保险公司保费收入(亿元)	7.4
财产险保费收入(中外资,亿元)	26.6
人寿险保费收入(中外资,亿元)	78.6
各类赔款给付(中外资,亿元)	21.9
保险密度(元/人)	978.4
保险深度(%)	2.4

数据来源:中国保险监督管理委员会天津监管局

3. 切实落实《国务院关于保险业改革发展的若干意见》。2006年,天津市保险行业以完善社

会保障、服务社会公众、促进社会和谐和经济发展为目标，采取积极措施贯彻《意见》。全年共为 2673 万人次提供了 5359 亿元的人身保险保障，提供人身保险产品 853 个；累计支付各类赔款 21.9 亿元。辖区保险企业积极开展产品创新，投资渤海产业基金，服务地方经济发展。

（四）金融市场活跃度提高

2006 年，天津市货币市场交易活跃，利率振荡上行；银行间债券市场成交大幅上升，外汇市场交投踊跃，人民币汇率稳步攀升；股票市场融资重新启动。

1. 直接融资增加较多。全年发行短期融资券资金到位额 67.5 亿元，上市公司通过增发股票及发行可转债融资 14.7 亿元，间接融资与直接融资的比例结构改善，2006 年直接融资比重明显上升（见表 8）。

表 8 天津市非金融机构融资结构表

	融资量 (亿元人民币)	比重 (%)		
		贷款	债券 (含可转债)	股票
2000	227.7	93.8	0	6.2
2001	313.6	89.5	0	10.5
2002	397.2	96.3	0	3.7
2003	924.4	99.5	0	0.5
2004	524.5	94.3	2.3	3.4
2005	648.9	100	0	0
2006	862.3	90.5	8.2	1.3

数据来源：天津市金融统计月报、中国证券监督管理委员会天津监管办公室

2. 货币市场持续快速发展。2006 年，市场流动性充足，同业拆借增长明显，全年交易量累计比上年同期增长 94.8%，市场利率震荡上行。现券买卖十分活跃，全年成交额增长 292.3%。债券回购平稳增长。

3. 外汇市场运行平稳，黄金交易增长迅速。2006 年，外汇市场成交比上年略有下降，但仍呈供不应求格局。市场主体对汇率变化的反应更加敏感。全年纸黄金与代理买卖合计共成交约 11 亿元人民币，增长 18.6 倍。

4. 民间借贷利率较低。据天津市民间借贷利率监测表明，企业民间融资借贷规模有扩大趋势，下半年民间融资利率走高，年利率多数维持在 10% 以下。

5. 渤海产业基金引领滨海新区金融创新。中国首支契约式产业投资基金——渤海产业投资基

金于年末在天津市正式设立，基金总规模将达 200 亿元，重点支持具有科技含量和自主知识产权的产业化投资企业。渤海产业投资基金的成立，对大力发展直接融资具有重要意义。

（五）社会信用体系建设稳步推进

2006 年，天津市政府依托电子政务专网，建设全市统一的企业基础信息交换平台，积极筹划天津市信用体系建设整体方案，指导天津信用体系建设。目前征信业基础信息系统已经基本建设完成，企业和个人信用信息基础数据库和质检、环保、劳动保障、公积金等部门的信息共享工作稳步推进。

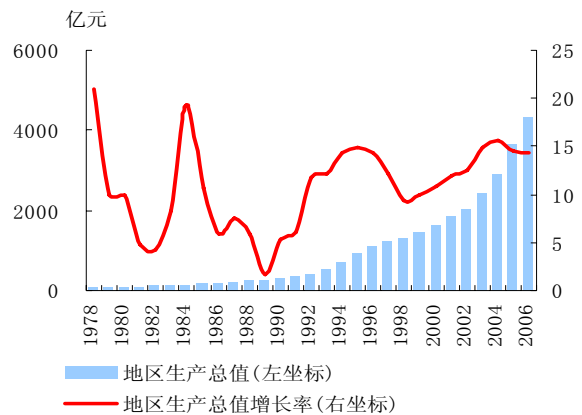
政府主导、金融支持、操作方式灵活、业务品种多样的中小企业信用担保体系逐步完善。金融稳定协调机制在化解因非法集资引发的金融风险方面发挥了积极作用。

二、经济运行情况

2006 年，天津市经济发展保持良好势头。在科学发展观的指导下，节能降耗、减污增效取得新进展。

全市地区生产总值完成 4337.7 亿元，增长 14.4%，与上年持平；人均地区生产总值达到 5177 美元，成为继上海、北京之后第三个人均 GDP 达到 5000 美元以上的省市。二、三次产业均保持较快增长，年末三次产业结构比为 2.7：57.3：40（见图 5）。

图 5 地区生产总值及其增长率



数据来源：天津市统计年鉴

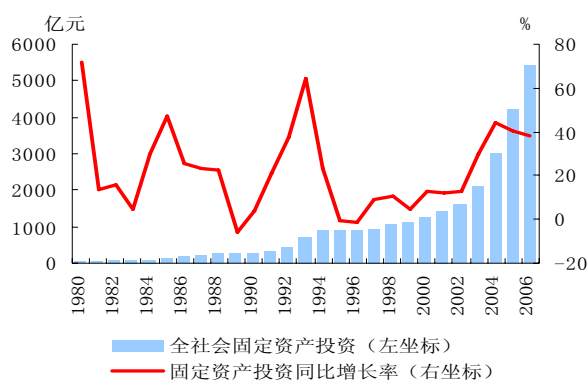
（一）内外需求稳步扩大

2006年，天津市投资需求受调控影响平稳回落，消费需求保持良好增势，对外贸易规模继续扩大。

1. 投资增长平稳。2006年，天津市全社会固定资产投资完成1849.8亿元，增速逐季回落，全年增速低于上年。其中，城镇固定资产投资完成1709.7亿元，同比增长23.4%。

固定资产投资结构进一步优化，以石油和天然气开采、城市电网改造、铁路建设等大项目为主的中央投资大幅增长。其中，工业优势产业投资力度继续加大，增长29.2%（见图6）。

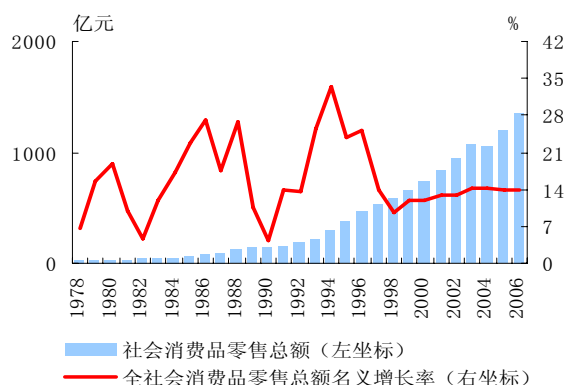
图6 固定资产投资及其增长率



数据来源：天津市统计年鉴

2. 消费结构不断升级。全年城市、农村人均收入增幅均在两位数以上，推动居民消费跃上新台阶。2006年全市社会消费品零售总额增速达14.0%，略快于上年（见图7）。全年汽车类、金银珠宝类、石油及制品类零售额均实现了20%以上的快速增长。

图7 社会消费品零售总额及其增长率

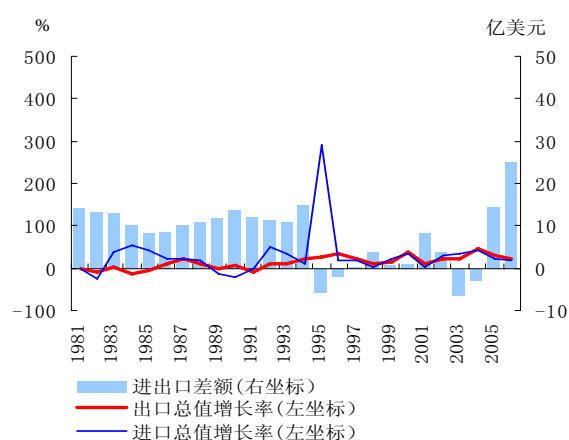


数据来源：天津市统计年鉴

城乡居民消费结构逐步向“享受型”过渡，2006年，天津市城市居民恩格尔系数为34.9%，比上年下降1.8个百分点。农村居民人均生活消费支出同比增长6.7%。居民消费能力进一步增强，人均在外用餐、衣着类、家庭设备用品类支出增长较快。

3. 贸易顺差创历史新高，利用外资形势良好。2006年，天津市外贸进出口总值增长21.0%，增速较上年回落6.1个百分点。外贸企业积极采取措施应对人民币升值压力，推动出口快速增长，贸易顺差创历史新高（见图8）。

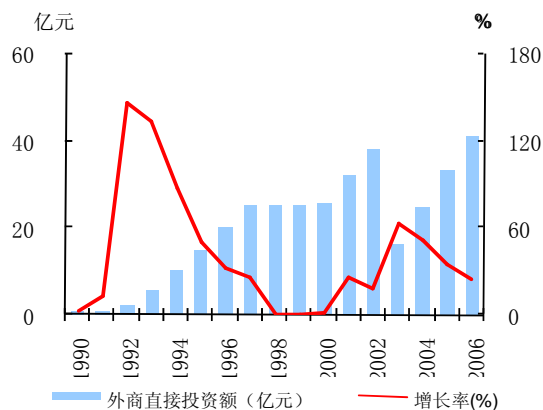
图8 外贸进出口变动情况



数据来源：天津市统计年鉴

2006年，天津市累计批准设立的外商投资企业家数下滑，但实际直接利用外资仍比上年增长24.1%。利用外资向优势产业和新领域集中，房地产、贸易和物流、机械、电子和新能源等领域外资增长较快（见图9）。

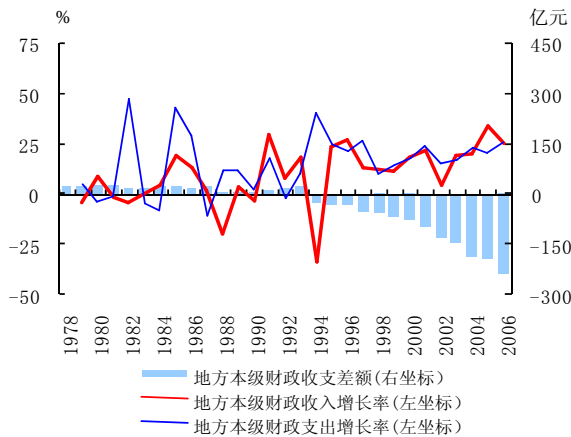
图9 外商直接投资额及其增长率



数据来源：天津市统计年鉴

4. 财政收支快速增长, 收支差额不断扩大。2006年, 全市财政收入增长 27.6%, 收入总量三年翻了一番, 为经济社会发展提供了坚实的财力保障。全年财政支出同比增长 25.7%, 向公众的转移支付大幅增加 (见图 10)。

图 10 财政收支状况³



数据来源：天津市统计年鉴

（二）供给协调发展

全市经济依然是工业占据主导地位，服务业发展较快，明显体现出加速工业化这一阶段的结构特征。第三产业发展有力地改善了社会就业，从业人员占全社会从业人员的 44.7%，比重上升较大。

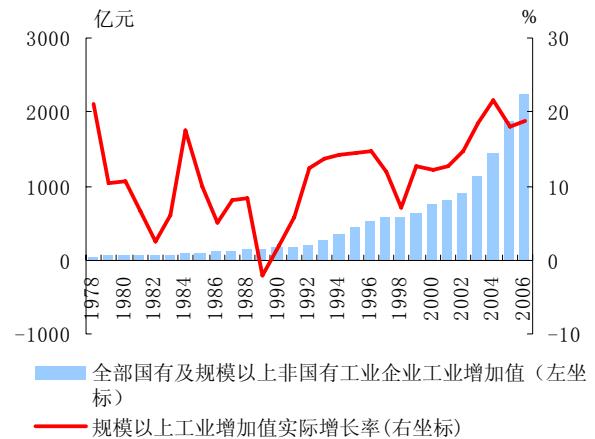
1. 农业综合生产能力提高。2006年，全市认真落实工业反哺农业方针，加大支农惠农政策落实力度，全年农业总产值增长 3.7%。全年粮食总产量增长 4.4%，养殖业产值占到农业总产值的 57.4%，进入农业产业化体系的农户已占总农户的 73.6%。

2. 工业发展速度明显加快。全年规模以上工业实现增加值 2223.8 亿元，同比增长 18.8%，占全市 GDP 的比重由上年末的 51% 上升到 54% (见图 11)。

工业产品产销率达到 99.2%，经济效益大幅增长。全市规模以上企业销售收入比上年增长 24.5%，实现利润增长 31.2%；成本费用利润率达到 29%，同比提高 12.2 个百分点。石油和天然气开采业、电子设备制造业、黑色金属冶炼及压延加工业、交通运输设备制造业和通用设备制造业等五大行业成为推动工业利润增长的主力军。

³ 地方本级财政收入不包括中央税收返还和补助收入

图 11 工业增加值及其增长率



数据来源：天津市统计年鉴

3. 服务业竞相发展。在交通运输、房地产业，批发零售、住宿餐饮业和金融业快速增长的带动下，全年第三产业完成增加值 1732.9 亿元，比上年增长 11%。

（三）节能降耗取得新成效

通过淘汰落后生产能力和大力推广使用节能降耗新工艺、新技术，2006年，天津市万元 GDP 能耗 1.1 吨标准煤，下降 4.3%；工业万元增加值能耗 1.3 吨标准煤，下降 8.5%；工业固体废弃物综合利用率稳定在 98%，工业用水重复利用率 92.8%，继续保持全国领先水平。

全市中心区污水和垃圾处理能力分别达到 77% 和 85%。化学需氧量排放、二氧化硫排放分别较上年下降 2.4% 和 4.7%，污染物减排取得实效。

（四）价格上涨压力有所增加

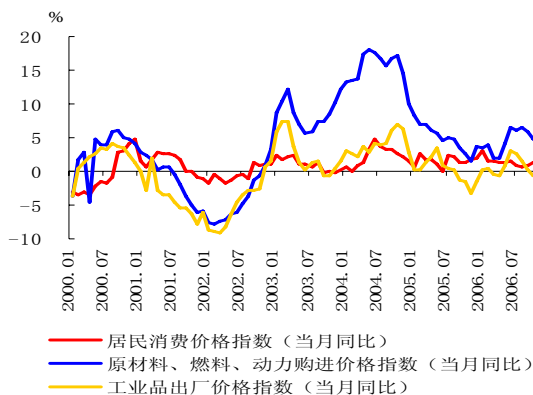
全年各类价格涨幅平稳，消费价格及原材料、动力购进价格年末涨幅有所抬头。

1. 居民消费价格走势平稳。除 1 月份、12 月份价格涨幅较大外，其余月份 CPI 走势较为平稳，全年累计上涨 1.5%，涨幅与上年持平。粮食价格在高位上平稳回落，食品类价格全年累计上涨 2.7%，对价格总水平的拉动作用减弱。居住类、服务类项目价格同比分别上涨 4.4% 和 1.5%，是拉动价格总水平上涨的主要因素。

2. 生产价格起伏较大。2006年初，在旺盛需求的刺激下，原材料、燃料、动力购进价格指数上升至 6% 以上，直至三季度以后才在宏观调控和

国际市场价格回落双重因素作用下出现回落。工业品出厂价格维持稳定（见图 12）。

图 12 居民消费价格和生产者价格变动趋势



数据来源：天津市统计年鉴

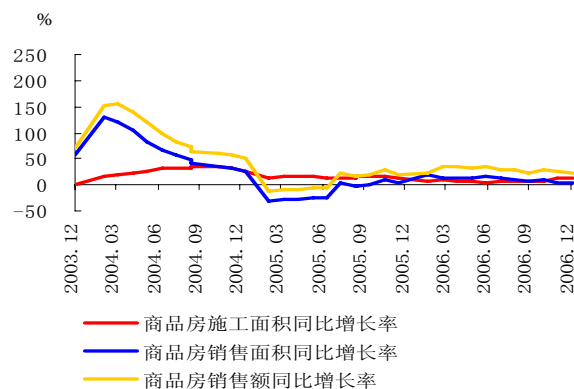
3. 职工工资收入稳步增长。随着天津市经济的高速发展，单位从业人员劳动报酬保持两位数增长，2006 年人均劳动报酬 27252 元，同比增长 13%。

（五）主要行业发展势头良好

1. 房地产业运行总体保持平稳。2006 年，国家调控房地产相关政策的效应逐渐显现，天津市房地产投资增幅比上年回落 1.3 个百分点，房地产贷款增幅自 6 月份以后逐月回落。但另一方面，商品房销售价格呈上涨趋势，供求结构性失衡问题仍未根本解决。

（1）房地产市场供求两旺。全年完成房地产投资额 402.3 亿元，同比增长 22.8%，其中住宅投资完成额占比为 77.4%。竣工面积连续两年超过销售面积，有效缓解了供给不足的矛盾。需求旺盛推动商品房销售面积、销售额分别增长 4.1% 和 22.6%（见图 13）。

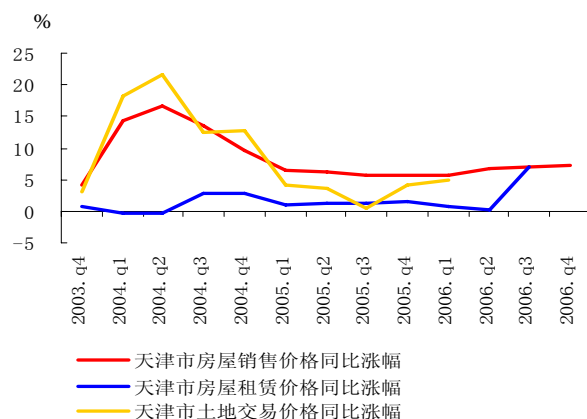
图 13 商品房施工和销售变动趋势



数据来源：天津市建委统计

（2）房地产价格涨幅高于上年。受土地价格上升的影响和旺盛需求的拉动，2006 年天津市房屋销售价格指数增长 6.7%，商品房销售价格指数增长 6.9%，二手房销售价格指数增长 6.2%，增幅均超过上年（见图 14）。

图 14 天津市房屋销售价格指数变动趋势



数据来源：中国经济景气月报、天津市统计年鉴

（3）房地产贷款快速增长。2006 年天津市房地产贷款需求持续扩大，贷款余额同比增长 32.2%，比上年同期高 6.4 个百分点。其中，开发贷款增速回升，比年初增长 38.9%，银行对房地产开发的支持力度增强。

专栏 2： 外资加速流入天津房地产行业值得关注

一、投入房地产的外资快速增长

新设外资房地产企业投资增幅超五成。2006 年，天津市新增外资房地产企业 46 家，同比增加 9 家；投资总额 12.7 亿美元，同比增长 53.6%，注册资本 8.2 亿美元，同比增长 66.6%，其中外方现汇投入 6.6 亿美元，同比增加 3 亿美元，增长 82.5%。

房地产企业投资规模有增大趋势。全年新设注册资本在 2000 万美元以上的外资房地产企业共计 22 家，注册资本 6.7 亿美元，分别占 2006 年新设外资房地产企业的 47.8%和 82.1%，其中外方现汇投入 5 亿美元，占新设外资房地产企业的 76.1%。

已设立外商房地产企业增资踊跃。2006 年，外管局天津分局共办理外资房地产企业外方现汇增资 23 笔，增资额 3.7 亿美元。特别是 2006 年 7 月国家六部委《关于规范房地产市场外资准入和管理的意见》出台后，外资进入房地产市场的准入门槛进一步提高，外资房地产企业普遍加大了投资力度，出现了外方增资的小高峰。

二、对外汇收支、结售汇形势产生较大影响

推动了 2006 年天津市外资流入整体增长。在全部其他行业外资资本金流入减少的情况下，外资房地产企业资本金流入 5.5 亿美元，是全年资本进出保持顺差的主要推动因素。

外资房地产企业外债大幅上升。2006 年外资房地产企业外债提款 2.4 亿美元，比上年增长 11.5 倍，占同期外商投资企业外债提款总额的 32.8%。年末外资房地产企业外债余额 4.3 亿美元，同比增长 107.7%。

外资房地产企业结汇超常规增长。2006 年，天津市外资房地产企业结汇呈超常增长态势，资本金及外债结汇均同比出现 10 倍以上的增长。其中，资本金结汇 5.1 亿美元，外债结汇 2 亿美元。结汇后人民币主要用于三种用途：一是支付工程款，二是支付土地出让金，三是支付购房款。

外资流入房地产速度加快一方面受人民币升值预期和天津市房地产市场走好等环境因素的吸引，另一方面，《意见》对外资的限制也客观上促使外资在短期内更大规模地流入。不仅如此，境外资金在投资房地产的组织形式上、经营范围上也出现了一些新动向，值得积极关注。

2. 电子信息和石油化工行业支柱作用凸现。电子信息和石油化工两个行业对天津市工业增长的贡献率将近 50%，2006 年电子信息产业总产值超过 1700 亿元，是天津工业经济的第一支柱产业和先导产业。国内最大的 100 万吨/年乙烯及配套项目在滨海新区开工，石油化工的传统支柱产业地位得到巩固。

三、预测与展望

天津市经济发展正面临着新的上升期，2007 年，伴随着天津市滨海新区开发配套政策的逐步到位、外商直接投资稳定增加和一些重大建设项目的相继开工，全市国民经济发展势头将继续看好，预计地区生产总值（GDP）仍将保持在较高的增长平台上。全年固定资产投资将继续较快增长，全市财政收入增速将保持在 25%左右的水平。国

家一系列宏观调控和刺激消费的政策出台，收入的稳定增长，社会保障水平的提高，将进一步增强居民的消费信心；一些金融资产的财富效应将继续显现，推动居民消费支出增加，预计 2007 年天津市消费市场继续繁荣，社会消费品零售总额增幅将加快。天津市外贸进出口增长水平将基本维持在 20%左右，顺差局面不会改变。

由于资源性产品价格市场化改革趋向明显，副食品价格还不稳定，消费品价格继续上涨的可能性增加。

2007 年是我国金融业全面对外开放的头一年，国内金融业的改革力度将会加大，滨海新区综合配套改革的金融政策逐步落实，将为天津市金融业发展注入更多的活力。全年金融机构贷款余额将平稳较快增长，资产质量和经营效益也将稳步提升，金融业对天津市经济增长的贡献会进一步增强。

总 纂：郭庆平 兰埃用

统 稿：杨红员 王春桥

执 笔：曹元芳 张平 陈志强 王若平 宁悦 杨冬梅

提供材料的还有：郑克毅 于敏 边东海 孙宝珺 谢钢 夏江山 李西江 汪宏程 叶庆国 张奕
高雪宝 叶丽娟

附录：

（一）天津市经济金融大事记

2月16日，首家总部设在天津的股份制商业银行、首家发起阶段就引入境外战略投资者的中资商业银行——渤海银行正式开业。

继3月份国务院同意给予滨海新区五项扶持政策后，6月6日，国务院发布《国务院推进天津滨海新区开发开放有关问题的意见》，确定滨海新区为全国综合配套改革试验区。

6月8日，空中客车公司全球第三条、欧洲以外第一条装配线——A320系列飞机总装生产线落户天津，总投资80亿至100亿元人民币。

6月26日，我国最大石油化工项目——中石化天津100万吨大乙烯及配套项目开工奠基，对推进滨海新区开发开放具有重要意义。

7月27日，国务院下发《关于天津市城市总体规划的批复》，将天津定位为环渤海经济中心，并逐步建成国际港口城市、北方经济中心和生态城市。

8月31日，东疆保税港区获国务院批复，成为继洋山港区之后国内第二个保税港区，也是最大的保税港区，目标是建成我国第一个自由贸易港区。

9月3日，国家外汇管理局批复滨海新区开办离岸金融业务等7项具有开创性质的外汇改革政策，滨海新区金融改革先行先试迈出实质性一步。

9月9日，银监会表示，金融企业、金融业务、金融市场和金融开放等方面的重大金融改革，原则上安排在滨海新区先行先试。

11月15日，财政部、国家税务总局公布《关于支持天津滨海新区开发开放有关企业所得税优惠政策的通知》，其中提高区内企业固定资产折旧率是一大亮点。

12月30日，首个契约型产业投资基金——渤海产业投资基金在津设立，总额度200亿元人民币，渤海产业投资基金管理公司也于同日挂牌。

(二) 天津市主要经济金融指标

表1 天津市主要存贷款指标

	1月	2月	3月	4月	5月	6月	7月	8月	9月	10月	11月	12月	
本外币	金融机构各项存款余额(亿元)	6044.9	6230.6	6407.5	6596.5	6593.1	6660.7	6645.6	6660.7	6672.0	6591.9	6698.5	6839.2
	其中:城乡居民储蓄存款	2669.5	2716.6	2732.1	2745.6	2739.5	2766.1	2775.8	2802.2	2830.2	2838.2	2869.7	2922.7
	企业存款	2403.9	2494.8	2579.8	2692.7	2664.1	2672.9	2625.8	2656.5	2703.5	2659.8	2723.2	2834.8
	各项存款余额比上月增加(亿元)	60.4	185.7	176.9	189.0	-3.3	67.6	-15.2	15.2	11.3	-74.2	106.6	140.7
	金融机构各项存款同比增长(%)	16.4	18.5	19.7	22.0	20.9	18.7	18.1	18.3	16.9	13.3	13.1	12.2
	金融机构各项贷款余额(亿元)	4783.0	4858.4	5029.2	5231.0	5205.6	5241.5	5296.3	5252.9	5289.9	5265.0	5289.2	5415.7
	其中:短期	2089.0	2081.0	2117.3	2189.4	2200.4	2229.7	2253.7	2235.3	2264.0	2220.4	224.7	2239.2
	中长期	2308.1	2337.1	2392.9	2457.6	2474.8	2517.0	2564.1	2594.5	2668.6	2700.5	2735.3	2800.9
	票据融资	305.1	351.1	421.9	487.7	429.1	394.2	382.5	330.5	277.2	264.7	250.0	286.8
	各项贷款余额比上月增加(亿元)	148.2	75.3	171.6	201.8	-25.3	35.8	55.3	-44.5	36.7	-25.0	24.0	126.3
	其中:短期	-14.5	-8.1	37.2	72.1	11.1	29.3	24.5	-19.3	28.6	-43.6	4.2	14.5
	中长期	76.7	28.9	55.8	64.7	17.2	42.1	47.1	30.3	74.0	31.8	34.7	65.5
	票据融资	80.0	46.0	70.8	65.8	-58.6	-34.9	-11.7	-52.1	-53.3	-12.5	-14.8	36.9
	金融机构各项贷款同比增长(%)	15.2	15.6	17.9	20.8	19.1	18.2	18.9	16.3	14.1	12.3	12.9	14.2
	其中:短期	11.5	10.6	11.6	12.9	12.9	12.6	13.4	10.7	10.6	8.5	8.7	7.7
	中长期	23.7	23.4	24.1	26.9	26.3	25.7	27.5	26.9	26.7	24.6	23.7	23.7
	票据融资	39.0	54.5	76.1	88.4	57.9	46.7	39.5	22.8	-7.3	-8.4	1.1	27.5
	建筑业贷款余额(亿元)	115.4	119.4	123.4	132.8	137.5	137.6	149.1	153.0	156.8	170.1	175.3	191.9
	房地产业贷款余额(亿元)	552.5	557.0	580.0	604.9	589.2	610.2	617.5	618.8	632.2	640.9	652.5	655.7
	建筑业贷款比年初增长(%)	-2.7	3.4	3.3	8.0	3.9	0.1	9.7	3.3	3.2	11.2	4.4	14.0
房地产业贷款比年初增长(%)	4.0	0.9	4.3	4.7	-3.0	4.0	1.4	0.2	2.5	1.6	2.2	0.6	
人民币	金融机构各项存款余额(亿元)	5659.3	5797.0	5982.8	6175.5	6206.6	6314.1	6313.6	6375.2	6388.3	6299.3	6403.2	6564.5
	其中:城乡居民储蓄存款	2551.1	2598.0	2613.4	2629.3	2624.0	2649.9	2659.3	2685.5	2715.0	2723.1	2756.5	2811.7
	企业存款	2154.4	2197.6	2291.2	2409.7	2412.8	2461.9	2429.9	2507.0	2557.5	2501.7	2564.7	2693.4
	各项存款余额比上月增加(亿元)	46.6	137.6	185.9	192.7	31.1	107.5	-0.4	61.5	13.1	-83.0	103.9	161.3
	其中:城乡居民储蓄存款	96.6	46.8	15.4	16.0	-5.3	25.9	9.4	26.2	29.5	8.2	33.4	55.2
	企业存款	-61.9	43.2	93.6	118.5	3.1	49.1	-32.0	77.1	50.5	-55.8	63.1	128.7
	各项存款同比增长(%)	18.1	20.0	21.6	23.9	23.5	22.1	21.4	20.9	19.7	16.1	15.2	14.8
	其中:城乡居民储蓄存款	18.9	17.1	16.9	17.2	16.8	16.5	15.5	15.7	15.1	14.9	14.9	14.2
	企业存款	18.8	24.3	26.2	31.0	30.5	27.5	26.4	27.4	30.4	24.2	22.3	21.5
	金融机构各项贷款余额(亿元)	4524.6	4601.2	4772.4	4926.6	4900.1	4942.1	5001.5	4971.1	5024.5	5044.0	5067.8	5182.8
	其中:个人消费贷款	411.9	411.8	417.2	425.0	420.0	434.1	437.9	442.8	449.8	452.7	454.8	451.6
	票据融资	292.1	339.1	409.1	472.9	413.2	377.1	366.6	314.5	260.4	246.8	233.2	272.0
	各项贷款余额比上月增加(亿元)	144.1	76.6	171.2	165.6	-26.4	42.1	60.0	-31.4	53.4	19.5	23.8	115.0
	其中:个人消费贷款	4.6	-0.1	5.4	7.7	-5.0	14.1	3.8	4.9	7.0	2.9	2.2	-3.2
	票据融资	80.4	46.9	70.1	63.7	-59.7	-36.1	-10.5	-52.1	-54.1	-13.6	-13.5	38.8
	金融机构各项贷款同比增长(%)	17.5	18.0	20.3	22.1	20.3	19.2	19.8	17.2	15.4	14.4	14.9	15.9
其中:个人消费贷款	16.6	15.3	14.7	14.8	12.6	14.5	14.8	15.2	16.0	15.9	14.5	10.9	
票据融资	43.0	59.9	81.9	93.4	60.6	49.4	41.8	23.2	-8.6	-10.0	0.1	28.5	
外币	金融机构外币存款余额(亿美元)	47.8	53.9	53.0	52.5	48.2	43.4	41.6	35.9	35.9	37.1	37.6	35.2
	金融机构外币存款同比增长(%)	-0.5	4.9	1.6	2.8	-7.4	-18.4	-21.1	-18.8	-21.6	-23.7	-16.8	-24.2
	金融机构外币贷款余额(亿美元)	33.3	33.3	33.5	38.0	38.1	37.4	36.9	35.4	33.6	28.0	28.3	29.8
	金融机构外币贷款同比增长(%)	4.3	-8.7	-7.3	7.7	7.6	8.9	8.3	5.5	-1.4	-15.6	13.2	-7.7

数据来源:天津市金融统计月报

表2 天津市各类价格指数

	居民消费价格指数		农业生产资料价格指数		原材料购进价格指数		工业品出厂价格指数		天津市房屋销售价格指数	天津市房屋租赁价格指数	天津市土地交易价格指数
	当月同比	累计同比	当月同比	累计同比	当月同比	累计同比	当月同比	累计同比	当季(年)同比	当季(年)同比	当季(年)同比
2000	-	99.6	-	-	-	104.5	-	102.8	100.0	100.1	100.5
2001	-	101.2	-	-	-	98.8	-	95.9	101.2	110.1	101.6
2002	-	99.6	-	-	-	95.9	-	95.9	101.6	106.0	102.8
2003	-	101.0	-	-	-	108.7	-	102.5	104.1	100.9	103.0
2004	-	102.3	-	-	-	115.4	-	104.1	113.5	101.2	116.3
2005	-	101.5	-	-	-	104.9	-	100.1	106.0	101.3	103.9
2006	-	101.5	-	-	-	104.7	-	100.6	107.3	100.0	99.7
2005 1	100.6	100.6	-	-	108.3	108.3	100.2	100.2	-	-	-
2	102.6	101.6	-	-	106.9	107.6	100.3	100.3	-	-	-
3	101.7	101.6	-	-	106.9	107.4	101.3	100.6	106.5	101.1	104.1
4	101.7	101.7	-	-	106.1	107.0	102.1	101.0	-	-	-
5	101.1	101.5	-	-	105.6	106.8	103.5	101.5	-	-	-
6	100.1	101.3	-	-	104.5	106.4	100.9	101.4	106.1	101.3	103.6
7	102.3	101.4	-	-	105.0	106.2	100.4	101.2	-	-	-
8	102.1	101.5	-	-	104.7	106.0	100.3	101.1	-	-	-
9	101.4	101.5	-	-	103.5	105.7	98.7	100.9	105.7	101.3	-
10	101.4	101.5	-	-	102.6	105.4	98.4	100.6	-	-	-
11	101.8	101.5	-	-	101.5	105.1	96.8	100.3	-	-	-
12	101.9	101.5	-	-	103.7	104.9	98.5	100.1	105.6	101.3	104.1
2006 1	103.0	103.0	-	-	103.5	103.5	100.3	100.3	-	-	-
2	101.6	102.3	-	-	104.4	103.9	100.1	100.2	-	-	-
3	101.6	102.0	-	-	102.0	103.3	99.6	100.0	105.8	100.7	104.8
4	101.3	101.9	-	-	101.9	102.9	99.3	99.8	-	-	-
5	101.2	101.7	-	-	104.1	103.2	100.8	100.0	-	-	-
6	101.5	101.7	-	-	106.6	103.8	103.1	100.6	106.7	100.1	-
7	100.9	101.6	-	-	106.1	104.1	102.7	100.9	-	-	-
8	100.7	101.5	-	-	106.6	104.4	101.5	100.9	-	-	-
9	101.0	101.4	-	-	106.3	104.6	101.0	100.9	107.1	107.0	99.7
10	101.2	101.4	-	-	104.8	104.6	99.4	100.8	-	-	-
11	101.5	101.4	-	-	104.6	104.6	99.4	100.7	-	-	-
12	102.8	101.5	-	-	105.3	104.7	100.1	100.6	107.3	100.0	99.7

数据来源：天津市统计年鉴、中国经济景气月报

表3 天津市主要经济指标

	1月	2月	3月	4月	5月	6月	7月	8月	9月	10月	11月	12月
绝对值（自年初累计）												
地区生产总值（亿元）	-	-	860.3	-	-	1986.0	-	-	3094.1	-	-	4337.7
第一产业	-	-	12.7	-	-	49.1	-	-	76.5	-	-	119.0
第二产业	-	-	525.4	-	-	1161.2	-	-	1813.2	-	-	2485.8
第三产业	-	-	322.3	-	-	775.7	-	-	1204.4	-	-	1732.9
工业增加值（亿元）	156.0	309.9	488.9	675.5	865.2	1073.2	1270.6	1474.7	1671.9	1874.4	2144.8	2223.8
城镇固定资产投资（亿元）	-	124.2	280.8	421.4	562.8	791.1	917.5	1063.0	1248.2	1394.0	1523.3	1709.7
房地产开发投资	-	22.6	61.4	95.0	130.3	186.2	208.2	236.9	270.2	296.4	339.9	402.3
社会消费品零售总额（亿元）	-	232.7	342.5	451.4	563.7	675.6	785.6	894.9	1008.2	1128.9	1238.4	1356.8
外贸进出口总额（亿美元）	45.9	89.0	146.3	201.1	247.6	298.6	348.4	403.4	464.4	522.0	581.6	645.7
进口	22.3	45.1	71.5	99.1	122.6	147.0	170.9	198.9	228.1	253.3	280.8	310.3
出口	23.6	44.0	74.8	101.9	125.0	151.6	177.4	204.5	236.3	268.8	300.8	335.4
进出口差额(出口 - 进口)	1.2	-1.1	3.3	2.8	2.4	4.5	6.5	5.6	8.3	15.5	20.0	25.1
外商实际直接投资（亿美元）	3.3	5.3	11.1	13.6	16.4	21.1	23.1	25.8	29.0	32.4	37.9	41.3
地方财政收支差额（亿元）	-0.2	-4.9	-14.2	-12.9	-11.7	-39.4	-43.2	-51.5	-71.4	-70.7	-101.4	-237.4
地方财政收入	44.3	69.0	96.5	139.3	171.3	202.2	243.4	273.5	305.3	351.4	384.8	416.8
地方财政支出	44.6	74.0	110.7	152.2	183.0	241.6	286.6	325.0	376.7	422.0	486.3	654.2
城镇登记失业率（%）（季度）	-	-	-	-	-	-	-	-	-	-	-	3.6
同比累计增长率（%）												
地区生产总值	-	-	14.2	-	-	14.4	-	-	13.6	-	-	14.4
第一产业	-	-	3.7	-	-	3.6	-	-	3.4	-	-	3.5
第二产业	-	-	17.9	-	-	17.8	-	-	16.9	-	-	17.6
第三产业	-	-	9.1	-	-	10.4	-	-	10.2	-	-	11
工业增加值	20.1	20.5	20.9	21.1	20.1	19.7	18.7	18.3	17.9	18.4	18.4	18.8
城镇固定资产投资	-	44.5	38.1	36.2	34.2	33.2	29.2	29.9	28.5	28.4	25.9	23.4
房地产开发投资	-	22.5	24.6	24.1	23.2	21.8	21.4	22.6	22.1	22.2	22.1	22.8
社会消费品零售总额	-	13.2	13.2	13.7	13.9	14	13.9	13.8	13.9	14	14	14
外贸进出口总额	35.4	35.8	38.7	35.4	30.4	25.5	22.3	21.7	22.3	23	22.1	21
进口	47.2	44.9	40.1	38.3	33.7	18.8	25.8	24.3	23.6	22.9	21.2	19.5
出口	25.8	27.7	37.3	32.7	27.3	22.4	19.2	19.2	21.1	23	23	22.3
外商实际直接投资	89.1	8.6	26.6	28.6	15.5	16	18.4	16.8	11.6	12.9	19.7	24.1
地方财政收入	20.6	25.6	24.9	21.9	21.2	20.4	22	21.3	22.7	23.8	24.1	25.6
地方财政支出	15	13.6	14.6	16.3	16.5	18.4	17.3	18.6	18.2	19.3	19.6	25.7

数据来源：天津市统计年鉴